

## Nieuwe bramen uit de sectie *Rubus* uit het zuiden van het land

*Bram* (A.) van de Beek (Hoofdstraat 32, 2235 CH Valkenburg Z.-H.)

### New taxa of the section *Rubus* from the southern part of the Netherlands

Six new *Rubus* species (*R. calotemnus*, *R. campaniensis*, *R. melamporphyrus*, *R. mus*, *R. praticolor* and *R. taxandriae*) are described. *Rubus hirtus* Waldst. & Kit. is lectotypified. *Rubus melamporphyrus* is the new name for *R. hirtus* auct. non Waldst. & Kit.

In het kader van de bewerking van *Rubus* worden in dit artikel zes nieuwe soorten uit de sectie *Rubus* beschreven die met name in het zuiden van het land voorkomen.

### *Rubus calotemnus* Beek, *spec. nov.* – Series *Suberectigeni* H. E. Weber – Fig. 1

Typus: herb. A. van de Beek 9676, tussen Riel en Alphen, Oude Rielsebaan, noordelijke einde, 26.7.1996 (Holo: L).

Differt a *R. lamprocaule* Braun turione piloso aculeis 2–5 mm longis foliis saepe ternatis supra pilosis foliolis terminalibus angustioribus; ramo laxe piloso aculeis apice rectis pedicellis longis ascendentibus sepalis patulis vel erectis vel nonnumquam laxe reflexis petalis albis antheris plerumque partim pilosis.

Bladloot 2–4 mm dik, rondachtig tot stompkantig, licht behaard, zonder of met verspreide korte klieren. Stekels 4–25 per internodium, priemvormig of afgeplat met iets verbrede voet, 2–5 mm lang, recht of terugggericht. Steunblaadjes (lijn-) lancetvormig. Bladsteel 6,5–10 cm lang, dun aanliggend behaard, met 8–14 terugggerichte of iets gebogen stekels. Bladen 3–5-tallig, aan de bovenzijde weinig behaard, aan de onderzijde vooral op de nerven nauwelijks voelbaar tot zacht behaard. Bladrand regelmatig fijn gezaagd met rechte of iets naar buiten gerichte tanden met topspitsje. Topblaadje 2–3(–4) maal zolang als zijn steeltje, 68–93 mm lang, elliptisch- omgekeerd eirond tot uitgesproken omgekeerd eirond, plotseling kort toegespitst met uitgerande of hartvormige voet; breedte 72–84% van de lengte.

Bloeitak kantig, min of meer aanliggend tot afstaand behaard, zonder gesteelde klieren. Stekels 4–10 per internodium, met weinig verbrede voet of priemvormig, 1–5 mm lang. Topblaadje gewoonlijk omgekeerd eirond met uitgerande of hartvormige voet. Bloeiwijze smal, vaak (vrijwel) trosvormig, onbebladerd tot vrij hoog doorbladerd, met terugggerichte of iets gebogen stekels. Zijtakken opstijgend, vaak gebundeld, 1–5-bloemig. Bloemstelen 10–30 mm lang, kort dicht, vaak ± viltig behaard, met 1–60 tere korte klieren en 2–10 stekels. Kelkslippen afstaand, licht teruggeslagen of zwak opgericht, (groen)grijs, dicht kort behaard tot viltig, meestal met enkele klieren of stekeltjes. Kroonbladen wit, breed elliptisch, 8–12 mm lang. Meeldraden iets korter tot iets langer dan de stijlen. Helmhokken meestal ten dele behaard. Vruchtbeginsels vrijwel of geheel kaal.

Bloeitijd – Juli.

Standplaats – Bossen, bosranden, houtwallen op voedselarme tot matig voedselrijke niet te droge grond.

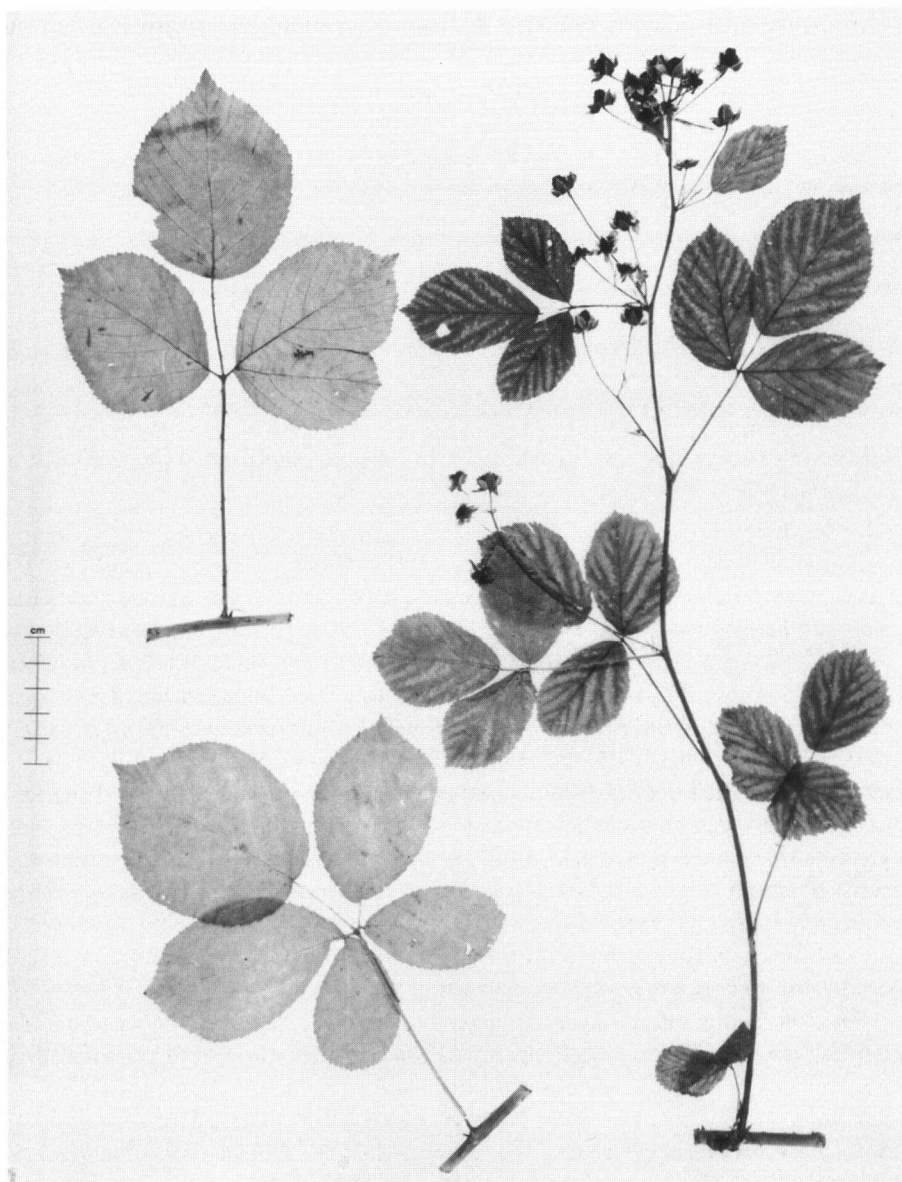


Fig. 1. *Rubus calotemnus* Beek.

Verspreiding – Vanaf N.-Frankrijk door W.- en N.-België tot de grote rivieren in Nederland. Binnen Nederland: alleen ten zuiden van de grote rivieren: algemeen in Noord-Brabant, minder in N.-Limburg en voorts in de duinen van Schouwen. Verder bij Hardinxveld-Giessendam (aangevoerd met plantmateriaal?).

Gelijkende soorten – Door de fijne tanding van de bladeren met elliptisch tot omgekeerd topblaadje in combinatie met de witte bloemen in Nederland nauwelijks te verwarren met andere *Corylifolii*.

**Rubus campaniensis** Winkler ex Beek, *spec. nov.* – Series *Radula* Focke – Fig. 2

Typus: herb. A. van de Beek 9679, Ulvenhout, Prinsenbos, Royaaldreef, 900 m zuidelijk van de snelweg, langs begin van zijlaan, 26.7.1996 (Holo: L).

Differt a *R. pallido* Weihe: glandulosissimus. Foliola terminalia ovato-elliptica vel saepius obovato-elliptica, satis abrupte acuminata. Foliola infima breviter petiolulata (1–4 mm). Inflorescentia lata pedunculis divaricatis glandulis obscuris frequentissimis. Stamina stylis plerumque breviora.

Bladloot laag boogvormig tot neerliggend, vrijwel steeds scherpkantig, in de zon roodbruin, dicht afstaand behaard, met (75–)200–300 klieren en 0–25 kleine stekels per 5 cm, in de volle zon soms met enkele klierstekels. Grote stekels 15–75 per internodium, naaldvormig of soms met vrij sterk verbrede voet, recht of iets teruggericht, van ongelijke grootte, de langste tot 6 mm, soms gebundeld. Steunblaadjes lijnvormig, afstaand lang behaard en beklierd. Bladsteel iets korter tot iets langer dan de onderste zijblaadjes, dicht behaard en beklierd, met 10–30(–60) stekels van ongelijke grootte. Bladen (4 of) 5-tallig met kort (1–4 mm) gesteelde onderste zijblaadjes, aan de bovenzijde kaal of iets behaard, aan de onderzijde op de nerven stijf afstaand maar niet dicht behaard, soms vrijwel kaal. Bladtanden meestal stomp en breed, onregelmatig maar niet diep, periodisch, met opgezette spitsjes, soms ten dele naar buiten gericht. Topblaadje  $2\frac{1}{2}$ – $3\frac{1}{2}$  maal zolang als zijn steeltje, elliptisch, soms naar het eironde, vaker naar het omgekeerd eironde neigend, een enkele maal vrijwel cirkelrond, met uitgerande voet, spits of (gewoonlijk vrij plotseling) toegespitst; breedte 60–90% van de lengte.

Bloeitak kantig tot rond, dicht behaard en beklierd, soms met enkele klierstekels. Stekels 15–30 per internodium, naaldvormig of met iets verbrede voet, 2–5 (–8) mm lang. Bladeren 3-tallig met ruitvormig-omgekeerd eironde topblaadje. Bloeiwijze breed, vertakt, soms iets verlengd, aan de voet doorbladerd. Zijtakken naar verschillende kanten gericht, meestal min of meer afstaand, tot 9-bloemig, met talrijke donkere klieren en gele of donkerpurperen naaldstekels; soms in de lagere bladoksels lange tot 15-bloemige zijtakken, van de verdere bloeiwijze gescheiden door bladeren zonder zijtak in de oksel. Bloemstelen afstaand, van de zijbloemen 5–20 mm lang, van de eindbloem meestal opvallend korter (1–8 mm), dicht kort behaard, met talloze donkere klieren en 10–30 stekels. Kelk los teruggeslagen of afstaand, grijsviltig en afstaand, vaak ruig behaard, dicht beklierd, met 0–2 stekels. Kroonbladen wit, klein, smal elliptisch tot iets breder ruitvormig (3–6 mm breed), 8–11 mm lang. Meeldraden meestal korter, soms iets langer dan de stijlen. Helmhoeken kaal. Stijlen met rode basis. Vruchtbeginsels kaal.

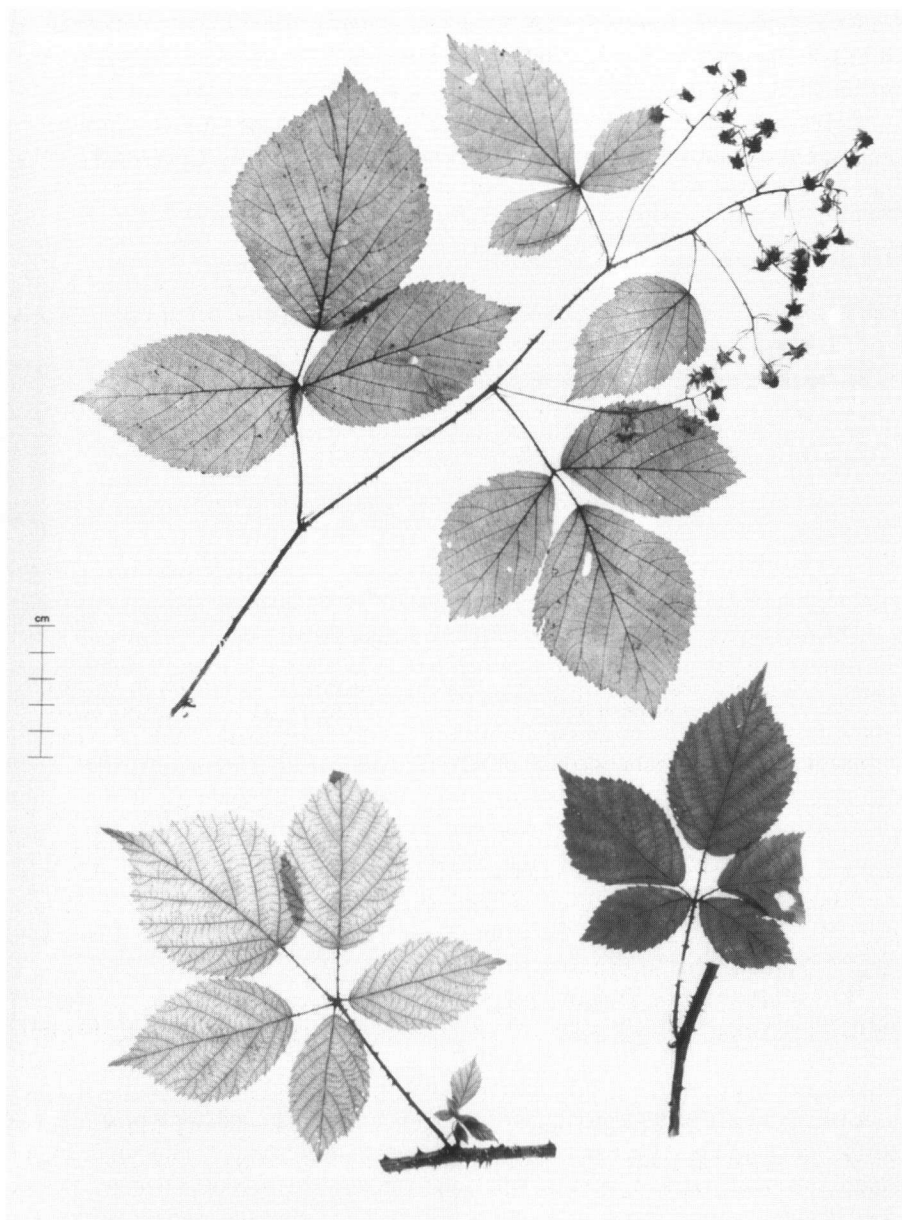


Fig. 2. *Rubus campaniensis* Winkler ex Beek.

Bloeitijd – Eind juni, juli.

Standplaats – Bossen en bosranden op matig voedselrijke bodem. Vaak massaal op kapvlakten. Een enkele maal buiten het bos.

Verspreiding – N.-België, ZO.-Engeland (Kent), Nederland. Binnen Nederland: algemeen in het Kempens district. Verder zeldzaam in Gelderland en Zeeland.

Gelijkende soorten – In het gebied komen in de sectie *Rubus* geen soorten voor die zo dicht bezet zijn met donkere klieren. Alleen *R. ferocior* Weber uit de sectie *Corylifolii* heeft soms ook een zeer rijke bekliering, maar deze heeft rozerode bloemen en de typische habitus van de *Corylifolii*.

Taxonomie – Beijerinck<sup>1</sup> herkende dit taxon niet als aparte soort; een deel van de door hem als *R. drymophilus* Müller & Lefèvre gedetermineerde collecties behoort tot dit taxon, en ook de foto met het onderschrift '*Rubus granulatus* Lef. et Müll.', evenals enkele andere collecties onder de naam *R. granulatus*.

Opmerking – De naam *R. campaniensis* werd aan de soort gegeven door Jos van Winkel (Overpelt, B.) die in 1996 door een auto-ongeluk om het leven kwam, voordat hij de soort had kunnen publiceren.

***Rubus melamporphyrus* Beek, spec. nov. – Series *Glandulosi* Wimm. & Grab. (Syn.: *R. hirtus* auct. non Waldst. & Kit.: Weihe & Nees<sup>2</sup>) – Fig. 3**

Typus: Weihe s.n. '*Rubus hirtus* W. & K.', Silesia (Holo: BR)

*Rubus glandulis longis numerosissimis obscure purpureis foliis 5-natis grosse dentatis foliolis terminalibus elliptico-obovatis basi cordata, inflorescentia dense patenter pilosa petalis albis obovatis ± 11 mm longis staminibus stylis viridibus longioribus ovariis (fere) glabris receptaculo dense piloso.*

Karakteristieke braam uit de serie *Glandulosi* die gekenmerkt wordt door talrijke lange, ook in het herbarium blijvend donkerpaarse klieren. Bladen vijftallig, grof gezaagd, met elliptisch-omgekeerd eirond topblaadje met hartvormige voet. Bloeiwijze met dichte afstaande haren. Kroonbladen wit, omgekeerd eirond, ± 11 mm lang. Meeldraden langer dan de groenachtige stijlen. Vruchtbeginsels (vrijwel) kaal. Vruchtbodem dicht behaard.

Taxonomie – *Rubus melamporphyrus* behoort tot een groep taxa die bekend staat als het '*Rubus hirtus*-complex', dat gekenmerkt wordt door lange donkerpaarse klieren. Bij mijn onderzoek aan het materiaal van de echte *R. hirtus* bleek dat dit materiaal echter niet tot dit complex behoort – en dus dat dat voortaan het '*melamporphyrus*-complex' dient te heten. Het is overigens niet uitgesloten dat die groep slechts uit convergerende typen bestaat. Ook de door Beijerinck<sup>1</sup> bij Hussenberg (Limburg) verzamelde plant komt niet exact overeen met het type van *R. melamporphyrus*.

De echte *R. hirtus* is echter een geheel andere braam. Om verdere verwarring te voorkomen is het van belang om de naam *R. hirtus* Waldst. & Kit. te typificeren. In de gezamenlijke collectie van Waldstein & Kitaibel in Praag (PR) ontbreekt origineel materiaal.<sup>3</sup> In de herbaria van Wenen (W) en Budapest (BP) heb ik vier exemplaren kunnen vinden die door Waldstein en/of Kitaibel gezien zijn. Daaruit heb ik het beste exemplaar gekozen als **lectotype** (*leg.* Wolny in herb. Kitaibel nr. 4414,

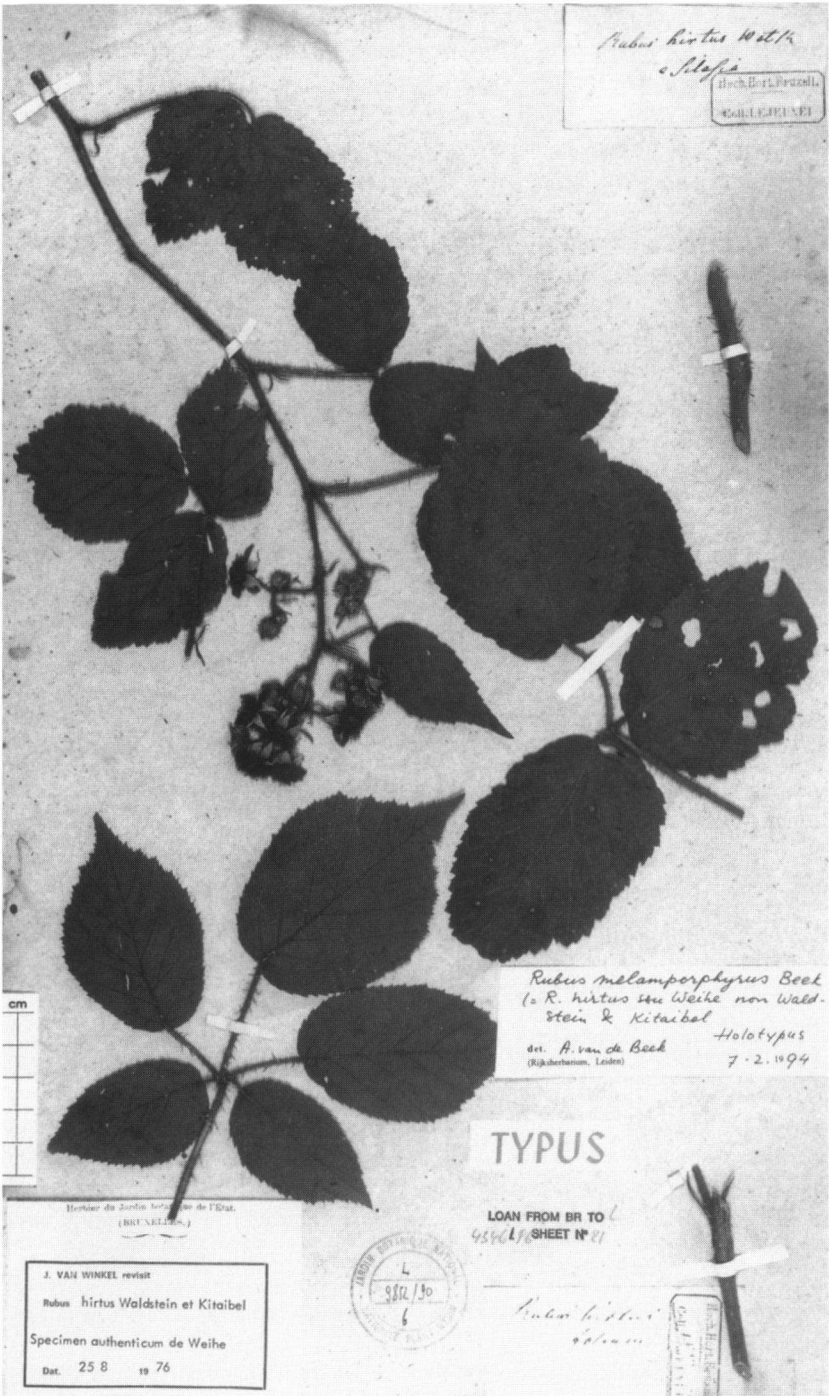


Fig. 3. *Rubus melamporphyrus* Beek.

fasc. 64/XV; W, BP). *Rubus hirtus* Waldst. & Kit. is een soort die in oostelijk M.-Europa in bergbossen algemeen is. Zij heeft vrij licht rode klieren, die bij het drogen bruin worden, 3-tallige bladeren, met breder topblaadje en elliptische kroonbladen die  $\pm 7$  mm lang zijn.

Gelijkende soorten – *Rubus melamporphyrus* is van *R. guentheri* Weihe en verwante taxa vooral te onderscheiden doordat de laatst genoemde korte meeldraden en een viltige beharing in de bloeiwijze heeft.

#### **Rubus mus** Beek, *spec. nov.* – Series *Sepincoli* (Weihe ex Focke) Krause – Fig. 4

Typus: herb. A. van de Beek 9674, Riel, oude spoorbaan ten westen van dorp in zuidelijke richting in de berm aan de westzijde enkele honderden meters zuidelijk van de weg naar Alphen, 26.7.1996 (Holo: L).

*Rubus parvus* e sectione *Corylifolii*. Turio teres vel obtusangulus aciculis parvis. Folia opaca subtus glabrescentia vel paulo pilosa grosse dentata. Foliolum terminale angustum ovato-ellipticum vel rhombeum sensim acuminatum. Inflorescentia angusta basi foliosa appresse pilosa eglandulosa vel glandulis sparsis parvis. Petala alba anguste ovata, 6–9 mm longa. Antherae pilosae. Ovaria glabra.

Bladloot plat neerliggend, 3–5 mm dik, rond of stompkantig, met 0–2 vrijwel zittende klieren en 0–2 kleine stekels per 5 cm zijde. Stekels iets ongelijk, grotere 5–20 per internodium, naaldvormig, recht, tot 2,5–3,5 mm lang. Steunblaadjes lijn-lancetvormig, behaard, met enkele klieren. Bladsteel 6–8 mm lang, aan de bovenzijde aanliggend behaard, met 10–15 iets gebogen kleine (tot 1,5 mm lange) stekels. Bladen dof grijsachtig groen, 4- of 5-tallig, aan de bovenzijde kaal of iets behaard, aan de onderzijde nauwelijks voelbaar behaard tot vrijwel kaal. Bladrand zeer grof periodisch gezaagd met rechte tanden. Zijblaadjes alle zittend. Topblaadje 89–98(–118) mm lang, eirond-elliptisch tot ruitvormig met uitgerande of hartvormige voet, geleidelijk (vrij) lang toegespitst; breedte 61–69% van de lengte. Lengte van het steeltje 18–28% van de lengte van het blaadje.

Bloeitak kantig, kaal tot dun aanliggend behaard, klierloos met 6–10 kleine (tot 1–1,5 mm lange) stekels per internodium. Bloeiwijze smal cilindrisch, aan de voet bebladerd, aanliggend behaard, met fijne naaldstekeltjes, zonder of met zeer verspreide gesteelde klieren. Zijtakken schuin afstaand tot opgericht, vanaf de basis gedeeld of gebundeld, de langste met 2–4 bloemen. Bloemstelen 9–22 mm lang, dicht aanliggend behaard, met zittende klieren, zonder of zelden met 1 of 2 gesteelde klieren, en met 2–22 stekels. Kelkslippen aanvankelijk teruggeslagen, later afstaand of zwak opgericht, groen met witte rand, met 0–10 stekels en 1–15 gesteelde klieren. Bloemkroon wit, smal eirond, 6–9 mm lang. Meeldraden evenlang als de geelgroene stijlen. Helmhoeken behaard. Vruchtbeginsels kaal.

Bloeitijd – Juli, augustus.

Standplaats – Bossen, struikgewas en wegbermen op gestoorde, vaak met stikstof verrijkte zandgrond.

Verspreiding – Alleen in Nederland, verspreid door de Kempen.



Fig. 4. *Rubus mus* Beek.

Gelijkende soorten – Slecht ontwikkelde planten van andere *Corylifolii* kunnen habitueel soms veel op *R. mus* lijken. Dat geldt met name voor *R. camptostachys*, die ook behaarde helmhokken heeft. De smalle, kleine kroonbladen geven dan echter duidelijk uitsluitel.

Opmerking – De wetenschappelijke naam (die ‘Muisbraam’ betekent) is gegeven vanwege de grijsachtige kleur en de onopvallende over de grond kruipende groei.

***Rubus praticolor* Beek, spec. nov. – Series *Glandulosi* Wimm. & Grab. – Fig. 5**

Typus: herb. A. van de Beek 9675, Putven tussen Chaam en Alphen, aan begin van laantje naar dagrecreatieterrein/spelweide, 26.7.1996 (Holo: L).



Differt a *R. picearum* (Beek) Beek notis sequentibus: turio angulatus paulo vel dense pilosus aculeis maioribus  $\pm 15$  in internodio usque ad 1,5–4 mm longis. Petiolus 7–8 cm longus plerumque satis dense pilosus aculeis tenuibus falcatis. Folia plerumque pedato 5-nata tenuiter vel grossius  $\pm$  periodice serrata dentibus (fere) rectis. Foliola inferiora petiolo breviora. Foliolum terminale 98–105 mm longum basi profunde cordata sensim longe acuminatum; latitudo longitudinis 66–69%. Petioli longitudo folii longitudinis 31–33%. Ramus aciculis tenuibus foliis periodice serratis. Inflorescentia pyramidalis flexuosa dense pilosa glandulis plerumque latitudine pedicelli brevioribus vel nonnumquam bis latitudine eius. Sepala patenter pilosa glandulis relative brevibus atque aciculis paulis. Stamina stylis longiora.

Verschillen met *R. picearum* (Beek) Beek: Bladloot kantig, weinig tot dicht behaard, grote stekels  $\pm 15$  per internodium, tot 1,5–4 mm lang. Bladsteel 7–8 cm lang, meestal vrij dicht behaard, met fijne gebogen stekels. Bladen meestal voetvormig 5-tallig. Bladrand ondiep tot vrij grof, min of meer periodisch gezaagd, met (vrijwel) rechte tanden. Onderste zijblaadjes korter dan de bladsteel. Topblaadje 98–105 mm lang, met diep hartvormige voet, geleidelijk lang toegespitst; breedte 66–69% van de lengte. Lengte van het steeltje 31–33% van de lengte van de bladschijf.

Bloeitak met fijne naaldvormige stekels en periodisch gezaagde bladeren. Bloeiwijze piramidaal, met heen en weer gebogen hoofdas, dicht behaard. Klieren meestal korter, soms echter tot 2 maal de doorsnede van de bloemsteel. Kelkklippen afstaand behaard, met relatief korte klieren en enkele stekels. Meeldraden langer dan de stijlen.

Standplaats – Bossen op kalkrijke of leemhoudende grond.

Gelijkende soorten – In typische vorm door dichtere beharing, onregelmatige bladranding en kortere klieren goed van *R. picearum* te onderscheiden. Soms komen echter vormen voor die minder behaard en ondieper getand zijn. Ook in dat geval blijven de meestal 5-tallige bladen en de fijnere stekels echter kenmerkend.

### ***Rubus taxandriae* Vannerom ex Beek, spec. nov. – Series *Vestiti* Focke – Fig. 6**

Typus: herb. A. van de Beek A 1057, Oosterhout (N.-B.), bij zandverstuiving langs weg naar Dorst, 4.7.1981. (Holo: BR, iso: L).

Differt a *R. rubercadaveri* Beek praesertim characteris sequentibus: Foliis 3–5-nata dentibus laterioribus foliolo terminale latiore basi emarginata breviter acuminato. Ramus florifer glandulis minus frequentibus aculeis minus inaequalibus. Petala alba vel pallidissime rosea, elliptica vel ovata. Stamina stylis basi rubris aequantia vel paulo longiora. Ovaria pilosa.

Verschillen met *R. rubercadaveri* Beek: bladloot 3–7 mm dik, rondachtig tot scherpkantig, dicht maar meestal kort behaard, met 0–5 gesteelde klieren per 5 cm. Stekels met 2–4 mm brede voet, 5–8 mm lang. Bladen 3–5-tallig met bredere tanden. Topblaadje 2–4 maal zo lang als zijn steeltje, breder, eirond tot elliptisch, soms enigszins omgekeerd eirond, met uitgerande voet, kort toegespitst; breedte (56–) 66–83 % van de lengte.

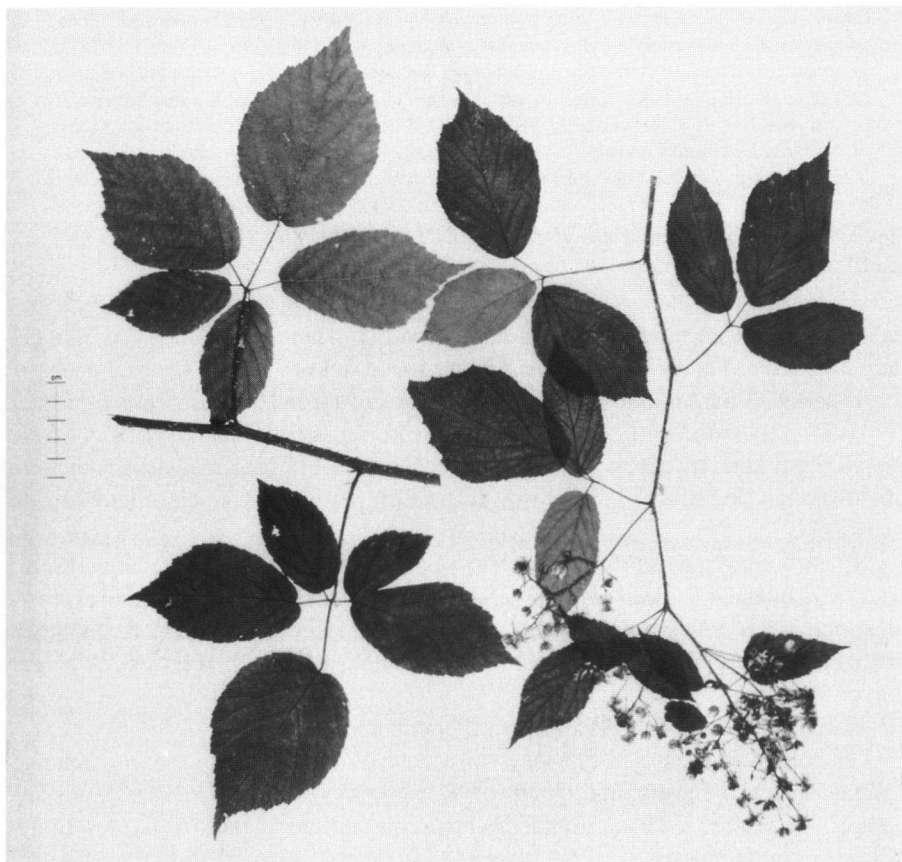


Fig. 5. *Rubus praticolor* Beck.

Bloeitak met 0–4 gesteelde klieren per 5 cm en minder ongelijke stekels. Bloeiwijze aan de voet doorbladerd, vaak met dichte bladloze top. Zijtakken opstijgend, meestal boven het midden gedeeld, met 3–17 bloemen. Bloemstelen 4–13 mm lang, beklieerd, met fijne stekels. Kelkslippen grijsviltig, aanvankelijk los teruggeslagen tot afstaand, later soms voor een deel licht opgericht. Kroonbladen wit of zeer bleek roze, elliptisch of eirond, 7–10 mm lang. Meeldraden evenlang als of weinig langer dan de stijlen. Stijlen geheel of aan de voet roze tot paarsrood. Vruchtbeginsels behaard.

Standplaats – Bossen op leemhoudende bodem.

Verspreiding – N.-België, Nederland. Binnen Nederland: algemeen in het Kempen district, vooral in de omgeving van de beekdalen. Verder alleen op de oude binnenduinen bij Lisse.

Gelijkende soorten – In Nederland alleen in gedroogde toestand te verwarren met *R. rubercadaver*, maar in bloei onmiddellijk te onderscheiden door de (vrijwel) witte kroonbladen.

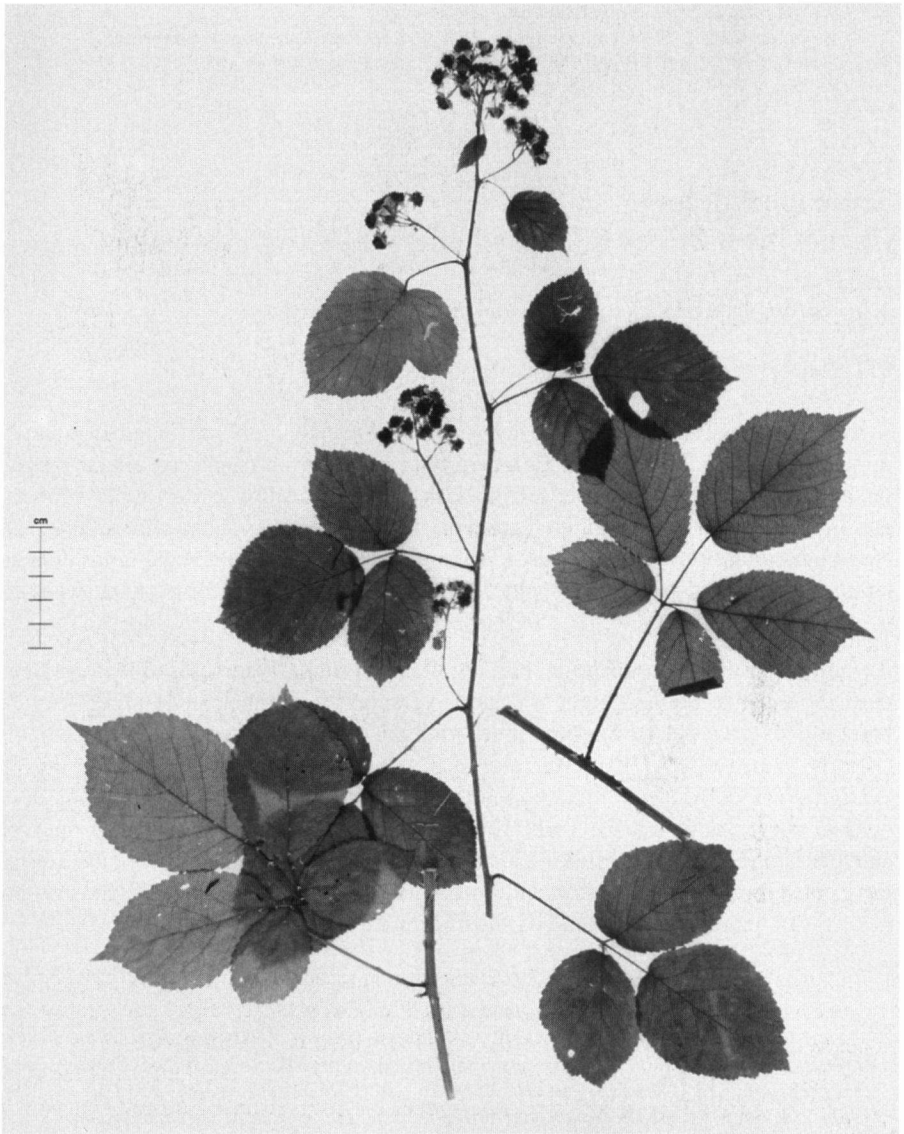


Fig. 6. *Rubus taxandriae* Vannerom ex Beek.

Opmerking – De naam *R. taxandriae* werd aanvankelijk aan de soort gegeven door H. Vannerom (Diest, B.). Voordat hij deze echter beschreef, trok hij de naam terug, omdat naar zijn mening het taxon gelijk is aan *R. velatus* Lefèvre ex Genevier. Origineel materiaal in Parijs (P) van deze soort lijkt echter in het geheel niet op *R. taxandriae*. Omdat in veel herbaria inmiddels materiaal ligt onder de laatstgenoemde naam, lijkt het mij beter deze te handhaven.

1. W. Beijerinck, 1956. *Rubi Neerlandici*. Amsterdam.
2. K. E. Weihe & C. G. Nees von Esenbeck, 1822–1827. *Rubi Germanici*. Elberfeld.
3. J. Chrtek & B. Skocdopolova, 1982. *Acta Musei nat. Prag.* 38 B (4): 201–234.