

Gezocht: *Arctium*!

H. Duistermaat (Rijksherbarium / Hortus Botanicus, Postbus 9514, 2300 RA Leiden)

Wanted: *Arctium*!

An appeal to collect *Arctium*-plants. An illustrated, provisional key to the types is presented. It is advisable to put very little pressure on the plants in drying, or to collect some capitules on alcohol.

Arctium, de Klit, wordt al lang als een lastig genus beschouwd. Daarom lopen veel floristen er met een grote boog omheen. Dat is jammer, want misschien komen er een aantal onbeschreven taxa voor in Nederland.

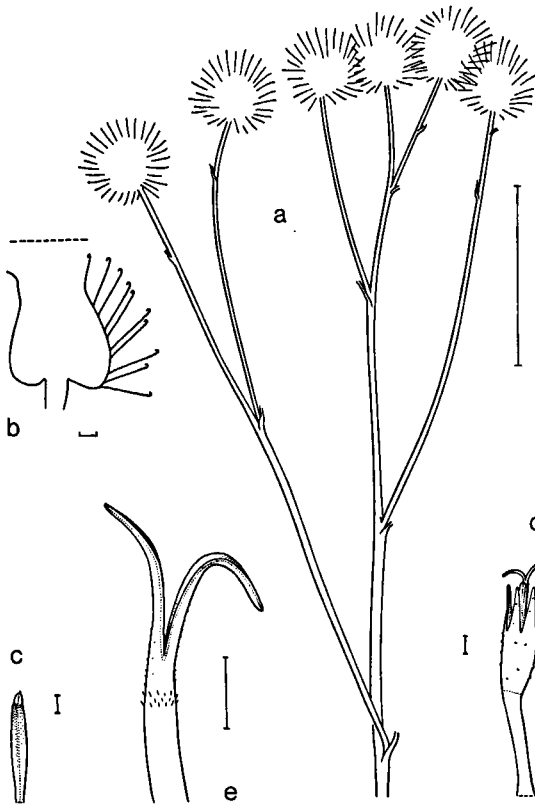
In de Heukels-Flora¹ worden vier soorten genoemd. *Arctium tomentosum* en *A. lappa* (Donzige en Grote klit) zijn goed herkenbaar. Maar de andere soorten, *A. pubens* en *A. minus* (Middelste en Kleine klit) zijn veel moeilijker van elkaar te onderscheiden. Deze laatste behoren samen met *A. nemorosum* (Bosklit) tot een soortcomplex.

Om na te gaan of er inderdaad meer soorten (taxa) in Nederland voorkomen, roep ik u op om mee te helpen Klitten te verzamelen, en wel bij voorkeur zó, dat u van alle typen/soorten die in uw (woon)omgeving voorkomen twee collecties verzamelt. Om de verschillende typen gemakkelijker onderscheidbaar te maken volgt hieronder een geïllustreerde determinatiesleutel.

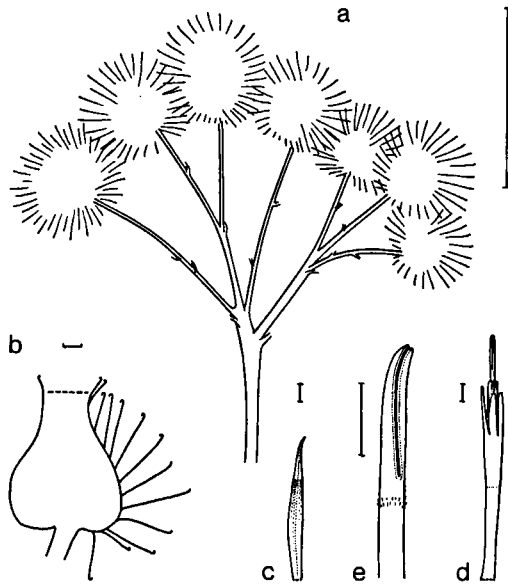
- 1 Hoofdjes aan het eind van de takken tuilvormig verenigd (fig.1 en 2). Steel van het rozetblad met merg gevuld: 2
 - Hoofdjes trosvormig gerangschikt, soms in kluwens bijeen (fig.3–5). Steel van het rozetblad hol: 3
- 2 Hoofdjes matig tot dicht wollig behaard, grijzig. Binnenste omwindselbladen aan de top plotseling in een stekeltje versmald (fig. 1c). Bloemkroon met kliertjes bezet (fig. 1d), meestal boven het omwindsel uitstekend (fig. 1b): *A. tomentosum* / Donzige klit
 - Hoofdjes kaal, grasgroen. Binnenste omwindselbladen geleidelijk in een stekel versmald (fig. 2c). Bloemkroon kaal (fig. 2d), niet boven het omwindsel uitstekend (fig. 2b): *A. lappa* / Grote klit

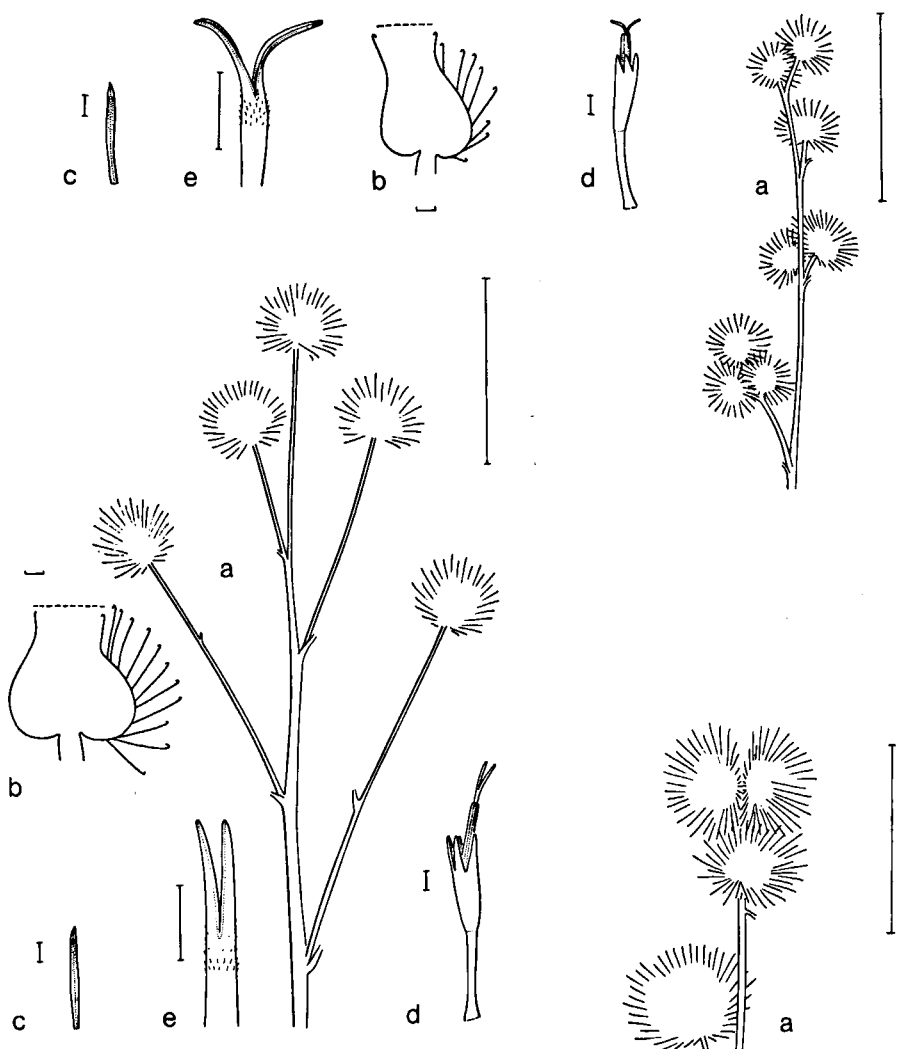
Fig. 1–5. a: rangschikking van de hoofdjes (maatstreefje 5 cm); b: doorsnee van een hoofdje; de streeplijn geeft aan tot hoever de bloemkroon reikt; het meeldraadbusje en de stijl steken daar nog bovenuit! (maatstreefje 2 mm); c: binnenste omwindselblad (maatstreefje 2 mm); d: bloemkroon (maatstreefje 1 mm); e: stijl (maatstreefje 1 mm).

1 — *Arctium tomentosum*

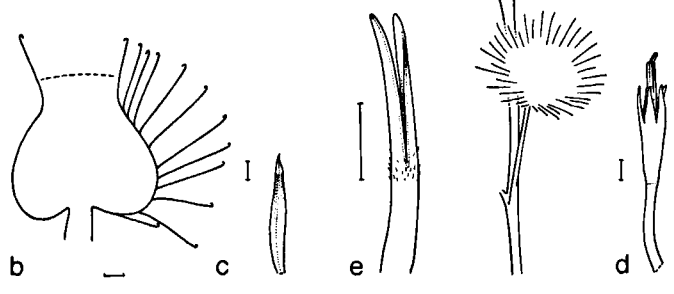


2 — *Arctium lappa*





3-5 — *Arctium pubens*-complex



3 *A. pubens*-complex: in fig. 3–5 zijn als voorbeeld drie verschillende typen afgebeeld, maar er komen nog meer typen voor!

- fig. 3: Hoofdjes ca. 1,5 cm in doorsnede, bijna zittend, in kluwens bijeen langs de takken, bijna kaal. Bloemkroon (fig. 3d) boven de top van het omwindsel reikend (fig. 3b).
- fig. 4: Hoofdjes ca. 2,5 cm in doorsnede, lang gesteed (de steel 3–4 maal zo lang als het hoofdje), in een ijle tros bijeen, wollig behaard. Bloemkroon (fig. 4d) ongeveer tot de top van het omwindsel reikend (fig. 4b).
- fig. 5: Hoofdjes ca. 4 cm in doorsnede, zittend tot kortgesteeld (de steel even lang als de hoogte van het hoofdje), in een tros gerangschikt, aan de top van een tak vaak in kluwens, bijna kaal. Bloemkroon (fig. 5d) veel korter dan het omwindsel (fig. 5b).

Verzamelen

Verzamel steeds één plant tegelijk: het komt namelijk voor dat verschillende vormen naast elkaar staan. Verzamel altijd de top van de plant, ook als deze niet meer in bloei staat. Verzamel eventueel enkele lagere bloeiende takken en, indien nog aanwezig, een rozetblad.

Veldaantekeningen

Een verzameling wordt waardevoller als er goede veldaantekeningen bij worden gemaakt. Voor *Arctium* zijn (naast de vindplaats en de datum) de volgende punten van belang:

- hoogte van de plant; is de plant gemaaid of normaal volgroeid?
- is de steel van het rozetblad hol of met merg gevuld?
- kleuren: bloemkroon (wit, roze, rood of paars), meeldraadbuiscje (blauw of paars), stijl (wit of roze).
- standplaats: beschaduwd of zonnig?

Drogen van *Arctium*

Veel collecties van *Arctium* zijn weinig geschikt voor onderzoek omdat ze te stevig platgedrukt zijn bij het drogen. Droog ze daarom onder zo weinig mogelijk druk. Het eenvoudigste is om de plant tussen kranten te leggen en onder en boven deze kranten een laagje schuimplastic te leggen. Het geheel kan dan in de pers onder weinig druk gedroogd worden.

Een andere mogelijkheid is, om van de plant enkele hoofdjes op alcohol (50–96%) te verzamelen en de plant zelf op normale wijze (dus onder hogere druk) te drogen.

Opsturen

Uw collecties graag opsturen naar: Leni Duistermaat, Rijksherbarium/Hortus Botanicus, Postbus 9514, 2300 RA Leiden, telefoon 071-273534.

1. R. van der Meijden, 1990. Heukels' Flora van Nederland, ed. 21: 432–433.