

Carex pseudocyperus L. × C. rostrata Stokes nieuw voor Nederland

door

D. BAKKER (Haren), D. T. E. VAN DER PLOEG (Sneek) en F. RUDOLPHY (Gorredijk)

Inleiding

In juni 1976 werd de aandacht van de laatste van ons getrokken door een opvallende zegge aan een sloot langs het Werkmanslaantje onder Gorredijk-Kortezwaag (IVON-hok 11.45). Langs deze door een elzenwal beschaduwde sloot staan over een afstand van enkele honderden meters tientallen pollen *Carex pseudocyperus* L. Over een afstand van ongeveer 30 meter staat hiertussen een kolonie van een zeer forse, breedbladige zegge, die zeer duidelijk verschilt van *C. pseudocyperus* en niet tot enige ons bekende *Carex*-vorm kon worden gebracht.

Hoewel onze gedachten een ogenblik uitgingen naar *Carex* × *beckmanniana* Figert (de planten zijn volkomen steriel en alleen reeds de zeer brede — tot 12 mm — en duidelijk blauwachtige bladeren deden dit niet onwaarschijnlijk zijn), kwamen wij al spoedig tot de conclusie dat het deze, in Friesland vrij vaak voorkomende hybride niet zou kunnen zijn. Nadere studie heeft ons tot de overtuiging gebracht dat wij te

maken hebben met een in Nederland nog niet eerder aangetroffen bastaard en wel die van *Carex pseudocyperus* L. en *C. rostrata* Stokes. De laatste soort werd in enkele exemplaren langs dezelfde sloot waargenomen.

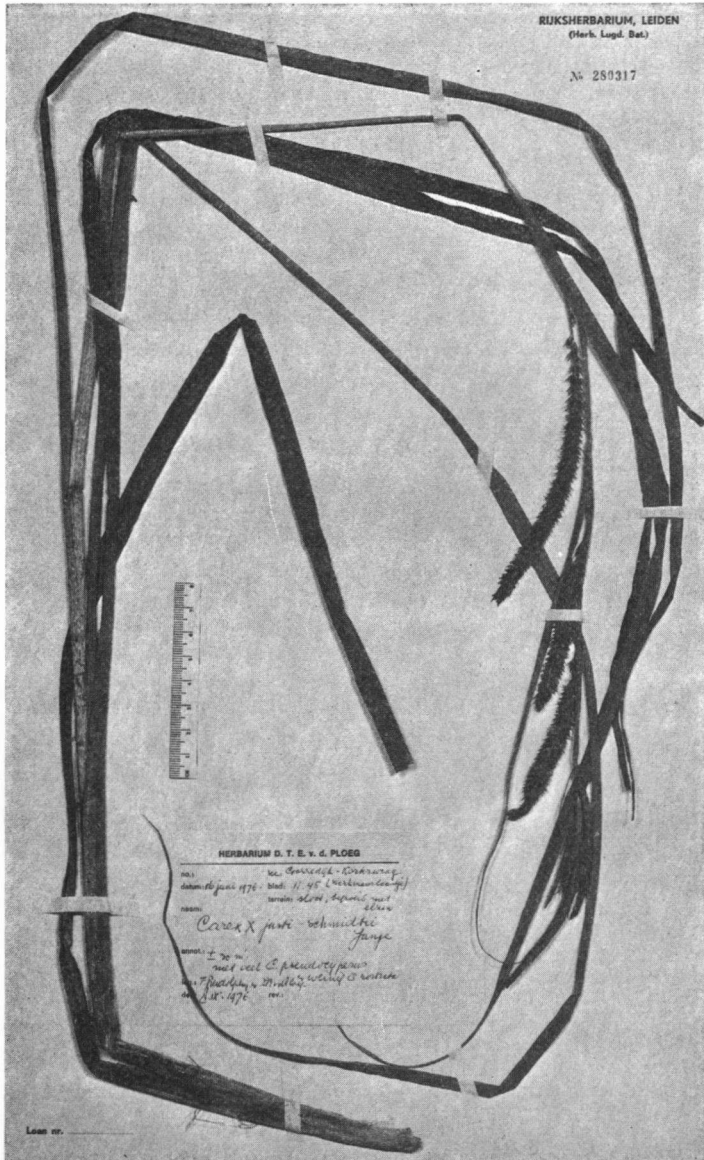


Fig. 1. Herbariumexemplaar van *Carex x justi-schmidtii* Junge, Gorredijk-Kortezwaag, juni 1976.

Beschrijving

De plant (*fig. 1*) vormt over het algemeen vrij *losse zoden*, bestaande uit vele bloeiende halmen, maar ook uit niet bloeiende loten. De *halmen* zijn 3–4 mm dik en tot 1 meter hoog. De stengel is vooral in de bovenste helft scherp driekantig en glad. Alleen in de bloeiwijze is de stengel enigszins ruw. De ver boven de bloeiwijze uitstekende *bladeren* zijn breed (tot ruim 12 mm), vlak tot gootvormig, uitlopend in een lange punt. Meestal hangen zij vrij sterk over. Vooral de onderkant van het blad heeft een blauwachtige kleur. De onderste scheden zijn meestal lichtbruin, duidelijk netnervig, niet rafelend. Bij vegetatieve loten zijn de scheden vaak roodbruin aangelopen. De voet van de halmen geeft een enigszins sponsachtige indruk. De bladrand is weinig ruw; het bladoppervlak op de nerven eveneens. De *bloeiwijze* bestaat meestal uit 3–4 mannelijke aartjes (soms enkele kleine), dicht bijeenstaand aan de top van de bloeistengel en 2–4 vrouwelijke. Het bovenste ♀ aartje draagt in de bovenste helft meestal ♂ bloempjes. De ♀ aartjes zijn tot 95 mm lang en meestal enigszins overhangend. De aarsteel is tot 50 mm lang. De ♀ aartjes zijn rolrond en vrij dichtbloemig. De onderste kunnen evenwel nogal losbloemig zijn. De kleur ervan is zeer fraai door het effect van de groene urntjes en de duidelijk bruine kafjes. De onderste *schutbladeren* zijn bladachtig en steken ver boven het aartje en de bloeiwijze uit; de bovenste schutbladeren zijn minder sterk ontwikkeld. De *urntjes* zijn groen tot geelgroen, min of meer opgeblazen en enigszins gedeukt. Zij zijn duidelijk generfd, wat glanzend en gaan geleidelijk over in een tweetandige snavel, waarvan de tanden meestal vrij duidelijk divergeren. Soms is de overgang snavel-urntje iets abrupter. Met de snavel is het urntje 5–6 mm lang (snavel 2 mm) en 2–2.5 mm breed (*fig. 2, a*). De *kafjes* steken meestal boven de urntjes uit. Ze zijn lichtbruin van kleur met een groene middennerf, aan de top veelal witvliezig en uitlopend in een lange, ruwe naald (*fig. 2, b*). De stijl in het urntje is weinig of niet bochtig. In habitus lijkt de fraaie plant op zeer forse *Carex rostrata*, maar valt daarvan meteen te onderscheiden door de zeer brede bladeren en de anders gekleurde aren.

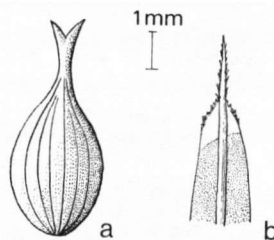


Fig. 2. *Carex* × *justi-schmidtii* Junge. a: urntje; b: top kafje ♀ bloem.

Discussie

Onze planten verschillen van *C. pseudocyperus* o.a. door de enigszins blauwe bladeren, de slechts weinig overhangende, in verhouding vrij losbloemige aartjes en door de meer opgeblazen, minder duidelijk generfde urntjes. Van *C. rostrata* verschillen zij

vooral door de zeer brede, groenere bladeren, de geheel andere, genaalde kafjes der vrouwelijke bloemen, de minder opgeblazen urntjes die geleidelijk overgaan in de snavel.

Een beschrijving die nagenoeg geheel overeenkomt met die van onze planten, vindt men bij PETCH & SWANN (1956), die in West-Norfolk een zegge vonden die zij eveneens beschouwen als *C. pseudocyperus* × *C. rostrata*. Ook de door hen opgenomen foto van de bloeiwijze zou van onze planten kunnen zijn genomen. Er bestaat bij ons dan ook geen twijfel dat wij hier te maken hebben met deze voor ons land nieuwe bastaard.

C. pseudocyperus × *C. rostrata* is voor het eerst gevonden in 1903 (en 1904) in het Curauer Moor bij Lübeck en door JUNGE (1904a) aanvankelijk beschreven onder de naam *Carex Justi Schmidtii*. Later verandert JUNGE (1904b) de naam in *Carex Schmidtiana*. Beide namen worden in de literatuur nog gebruikt. JERMY & TUTIN (1968) gebruiken de naam *C. × schmidtiana* Junge; Wallace (in STACE, 1975) kiest terecht de naam *C. × justi-schmidtii* Junge.

Onze planten verschillen van de door Junge beschreven exemplaren alleen in de bladbreedte. Junge noemt slechts een breedte tot 5 mm, wat later door KÜKENTHAL (1909) in zijn beschrijving van deze bastaard werd overgenomen.

Verspreiding

C. pseudocyperus × *C. rostrata* werd na 1903 nog op diverse plaatsen waargenomen. De bastaard is volgens de literatuur thans aangetroffen in Duitsland, Noorwegen, Zweden, Finland en Engeland. In de meeste der genoemde landen zijn meerdere vindplaatsen bekend geworden.

Literatuur

- HEGI, G., 1939. Illustrierte Flora von Mittel-Europa II. München.
JERMY, A. C. & T. G. TUTIN, 1968. British Sedges. London.
JUNGE, P., 1904a. Standortsverzeichnis der Carex-Bastarde Holsteins. Allg. Bot. Zeitschr. 10 (3-4), p. 48-49.
—, 1904b. In Schleswig-Holstein beobachtete Formen und Hybriden der Gattung Carex. Verhandl. Naturw. Ver. Hamburg 3 (XII), p. 1-24.
KÜKENTHAL, G., 1909. Cyperaceae, in A. Engler, Das Pflanzenreich IV, 20. Leipzig.
LID, J., 1974. Norsk og Svensk Flora. Oslo.
PETCH, C. P. & E. L. SWANN, 1956. A hybrid sedge from West Norfolk. Proc. B.S.B.I. 2, p. 1-3.
STACE, C. A., 1975. Hybridization and the flora of the British Isles. London.
WEIMARCK, H., 1963. Skånes Flora. Lund.

Summary

The sterile hybrid *Carex pseudocyperus* L. × *C. rostrata* Stokes, new for the Netherlands, was discovered along a ditch near Gorredijk-Kortezwaag in the province of Friesland, in a large population of *C. pseudocyperus*. *C. rostrata* was found in the neighbourhood. The hybrid differs from *C. pseudocyperus* in, among other things, the glaucous leaves and the only slightly pendulous spikes. Compared with *C. rostrata* the hybrid has much flatter and wider leaves and the utricles gradually taper into the beak (fig. 2,a). The distinctly awned female glumes show the influence of *C. pseudocyperus* (fig. 2,b).