

Nieuwe bramen uit het noorden van Nederland

Karst Meijer (Nieuweweg 32, 8391 KM Noordwolde)

New *Rubus* species from the northern part of the Netherlands

Six new *Rubus* species from the northern part of the Netherlands are described and illustrated: *Rubus beijerinckii* Meijer (ser. *Sylvatici* (P.-J. Müller) Focke), *R. coccinatus* Meijer (ser. *Subidaei* (Focke) Hayek), *R. magnisepalus* Meijer, *R. speculans* Meijer (both ser. *Subsylvatici* Focke), *R. surrectus* Meijer (ser. *Subthyrsoidei* (Focke) Focke) and *R. spiculus* Meijer (ser. *Subradulae* Watson).

Als een van de resultaten van jarenlange *Rubus*-inventarisaties op km-hok basis worden in dit artikel zes nieuwe soorten uit de sectie *Rubus* beschreven die hoofdzakelijk in het noorden van Nederland voorkomen.

Rubus beijerinckii Meijer, spec. nov. – Series *Sylvatici* (P.-J. Müller) Focke – Fig. 1, 2

Typus: leg. K. Meijer, nr. 2280, 14 juli 1997, prov. Drenthe, Zuidwolde, Steenbergen, langs wegrand camping Klein-Zwitserland (km-hok 22.12.31). (Holo: L, iso: BR, BM, Herb. K. Meijer).

Turio arcuatus 5–8 mm latus plerumque obtusangulus lateribus planis in apricis paulo erubescens paulo vel mediocriter pilosus glandulis sessilibus 0–5(–10) pro 5 cm lateris. Aculei 10–20 per internodium paulo inaequales e basi 5–8 mm lata abrupte attenuati valde compressi graciles reflexi vel apice paulo falcati 6–10 mm longi. Stipulae lineatae 10–16 mm longae ciliatae glandulis breviter stipitatis. Petiolus 6–9 mm longus foliolis infimis brevior ad multo longior laxe pilosus vel glabrescens nonnumquam glandulis breviter stipitatis sparsis et aculeis 10–12 falcatis.

Folia 5-nata supra paulo pilosa subtus praesertim in nervis paulo vel vix tractibile pilosa dentibus (satis) latis obtusis vel triangularibus rectis vel paulo patulis mucronibus instructis mediocriter vel saepius profunde nonnumquam fere inciso inaperte periodice serrata. Foliolum terminale 99–140 mm longum e basi emarginata vel cordata ovatum, ellipticum vel obovatum sensim attenuatum in apicem satis latam longissimam 20–25 mm longam; latitudo 57–67(–93)% eius longitudinis; longitudo petioluli 27–40% folioli longitudinis. Ramus florifer angulatus paulo vel mediocriter pilosus glandulis stipitatis 0–2 atque aculeis inaequalibus basi 3–8(–9) mm lata abruptius attenuatis gracilibus valde reflexis vel nonnumquam uncinatis vel apice solum curvatis 4–9 mm longis 1–6 per internodium.

Inflorescentia cylindrica vel pyramidalis saepe usque ad apicem foliolata mediocriter patenter pilosa aculeis gracilibus reflexis vel paulo curvatis, saepe fere inarmata. Pedicelli 10–40 mm longi tomentosi et patenter pilosi glandulis sessilibus numerosis et 1–10 aculeis. Sepala reflexa cinereo tomentosa atque patenter pilosa glandulis ± sessilibus et 0–12 aciculis parvis. Petala alba, elliptica ad obovata ad 14 mm longa. Stamina stylis luteo-viridibus multo longiora. Antherae pilosae. Ovaria (fere) glabra. Receptaculum longe pilosum. Floret medio Julio ad medium Augustum.

Bladlood boogvormig, 5–8 mm dik, meestal stompkantig met vlakke zijden, in de zon iets rood verkleurend, zwak tot matig behaard, met 0–5(–10) zittende klieren per 5 cm. Stekels 10–20 per internodium, iets ongelijk, met 5–8 mm brede voet, snel versmald, sterk afgeplat, slank, teruggedicht of met iets gebogen punt, 6–10



Fig. 1. *Rubus beijerinckii* Meijer op de locus typicus bij Steenberg. Foto: J. Koopman.

mm lang. Steunblaadjes lijnvormig, 10–16 mm lang, gewimperd, met korte klieren. Bladsteel 6–9 cm lang, korter tot veel langer dan de onderste zijblaadjes, dun behaard tot kaalwordend, soms met enkele kort gesteelde klieren en met 10–12 gebogen of kromme stekels. Bladen 5-tallig, aan de bovenzijde zwak behaard, aan de onderzijde hoofdzakelijk op de nerven niet of nauwelijks voelbaar behaard. Bladranding (vrij) breed, stomp tot driehoekig, met topspitsjes, matig of vaker diep, soms bijna ingesneden, onduidelijk periodisch gezaagd, met rechte of iets teruggerichte tanden. Topblaadje met uitgerande tot hartvormige voet, 99–140 mm lang, eirond, elliptisch of omgekeerd eirond, geleidelijk in een zeer lange, vrij brede 20–25 mm lange spits versmald; breedte 57–67(–93)% van de lengte; lengte van het steeltje 27–40% van de lengte van het blaadje.

Bloeitak kantig, zwak tot matig behaard, met 0–2 kortgesteelde klieren per internodium, stekels ongelijk, met 3–8(–9) mm brede voet, vrij plotseling versmald, slank, sterk teruggericht soms met gebogen top, 4–9 mm lang. Bloeiwijze cilindrisch of piramidiaal, vaak tot in de top bebladerd, matig afstaand behaard, met slanke, teruggerichte, iets gekromde stekels, vaak vrijwel onbestekeld. Bloemsteeltjes 10–40 mm lang, viltig en afstaand behaard met talrijke zittende klieren en 1–10 stekels. Kelkslippen teruggeslagen, grijsviltig en tevens kort behaard met \pm zittende klieren en 2–12 kleine stekeltjes. Kroonbladen wit, elliptisch tot omgekeerd eirond, tot 14 mm lang. Meeldraden veel langer dan de geelgroene stijlen. Antheren behaard. Vruchtbeginsels (vrijwel) kaal. Bloembodem lang behaard.

Bloeitijd – Half juli tot midden augustus.



Fig. 2. *Rubus beijerinckii* Meijer. Foto: B. Kieft.

Standplaats – Bossen, bosranden en oude houtwallen op voedselrijke, niet te droge grond.

Verspreiding – Vrij zeldzaam in Drenthe en aangrenzend Overijssel. Zie verspreidingskaartjes op p. 224.

Taxonomie – Beijerinck¹ vermeldde de soort onder *R. leucandrus* Focke maar had aarzelingen bij de juistheid van de determinatie. Hij was echter zeer terughoudend om nieuwe soorten te beschrijven. Ook Weber² rekende deze soort, naar aanleiding van de afbeelding in de *Rubi Neerlandici*, tot een ander taxon.

Naam – W. Beijerinck (1891–1959) was de auteur van de eerste monografie over *Rubus* in Nederland: *Rubi Neerlandici*. Aan hem draag ik deze soort op.

Gelijkende soorten – Binnen het gebied is deze soort te verwarren met *R. schlechtendalii* Weihe ex Link. Deze laatste heeft kale antheren, lichtroze bloemen, een andere bladtanding en kortere spitsjes op de bladtop. *Rubus leucandrus* Focke wijkt af door vrijwel kale helmhokken, kortere stekels in de bloeiwijze en een andere bladtanding. Deze soort komt in het noorden van Nederland niet voor.

Rubus coccinatus Meijer, *spec. nov.* – Series *Subidaei* (Focke) Hayek – Fig. 3, 4

Typus: leg. K. Meijer, nr. 666, 18 juli 1987, prov. Drenthe, Vledderveen, in wegberm (km-hok 16.26.24). (Holo: L)

Differt a *R. passionis* Beek et Meijer turione paulo piloso pilis (1–)5–20(–25) per internodium aculeis multo inaequalioribus basi latiore usque ad 7(–10) mm longis aperte obscurissime rubris; foliis 3–5-natis, lenius acuminatis; inflorescentia densius armata aculeis longioribus ad 9 mm longis glandulis longioribus; receptaculo dense et longe piloso. Floret exeunte Junio ad Julio.



Fig. 3. *Rubus coccinatus* Meijer op de locus typicus bij Vledderveen. Foto: J. Koopman.

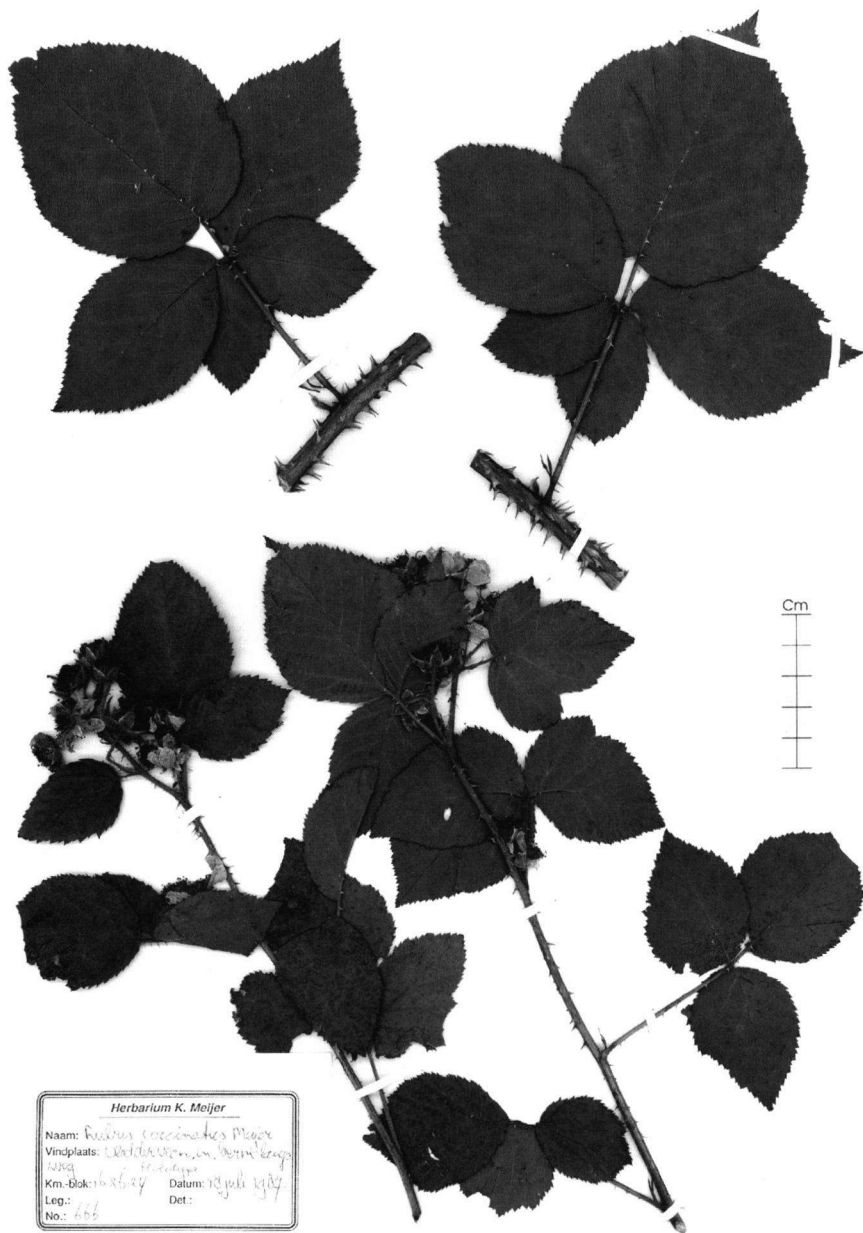


Fig. 4. *Rubus coccinatus* Meijer. Foto: B. Kieft.

Verschilt van *R. passionis* Beek & Meijer in de volgende kenmerken: Bladloot met zwakke beharing, (1-)5-20(-25) haren per internodium, stekels veel ongelijker met bredere voet, tot 7(-10) mm lang, opvallend sterk donkerrood gekleurd. Bladen 3-5-tallig, meer geleidelijk toegespitst. Bloeiwijze dichter en langer (tot 9 mm) bestekeld, met langere klieren. Bloembodem dicht en lang behaard.

Bloeitijd – Eind juni-juli.

Standplaats – Houtwallen en wegranden op vrij droge zandgrond.

Verspreiding – Vrij zeldzaam in Drenthe en aangrenzend Friesland. Zie verspreidingskaartjes op p. 224.

Naam – ‘*Coccinatus*’ (‘in scharlaken’) verwijst naar de opvallend rode stekels.

Gelijkende soorten – De soort is alleen te verwarren met *R. phoenicacanthus* Beek, maar deze wijkt af door de bladen van de bladloot die meestal 3-tallig zijn, door een kale bloembodem en een andere bladlootbestekeling.

Rubus magnisepalus Meijer, *spec. nov.* – Series *Subsilvatici* Focke – Fig. 5

Typus: leg. K. Meijer, nr. 118, 21 juni 1983, prov. Overijssel, Steenwijk, Tuk, Westerholten, langs spoorbaan Steenwijk-Wolvega, in spoorberm (km-hok 16.35.53). (Holo: L).

Differt a *R. nemorosus* Hayne & Willd. petiolo 7–11 cm longo foliis infimis multo longiore foliis fere semper 5-natis tenuiter vel mediocriter vel raro grosse non vel vix periodice serratis nonnumquam lobatis foliolo terminale petiolulo 2,5–4-ter longius e basi rotundata ad leviter cordata late ovato vel obovato sensim acuminato latitudine 65–103% eius longitudinis inflorescentia subinermi ad dense armata aculeis maximis 2–6 mm longis pilositate minore et laxiore pedicellis tomentosus sive appresse vel laxe patenter pilosis nonnumquam subeglandulosis 0–8 aculeis sepalis nonnumquam eglandulosis saepe inermibus plerumque magnis nonnumquam folioformibus petalis albis stylis erubescences. Floret medio Junio ad Julio.

Verschilt van *R. nemorosus* Hayne & Willd. in de volgende kenmerken: Bladsteel 7–11 cm lang, veel langer dan de onderste zijblaadjes. Bladen vrijwel steeds 5-tallig. Bladrand fijn tot matig, zelden grof, meestal niet of nauwelijks periodisch gezaagd, soms gelobd. Topblaadje 2,5–4 maal zolang als zijn steeltje, met afgeronde tot licht hartvormige voet, breed eirond tot omgekeerd eirond, geleidelijk toegespitst; breedte 65–103% van de lengte.

Bloeiwijze vrijwel onbestekeld tot dicht bestekeld; langste stekels 2–6 mm lang; beharing dunner en losser. Bloemsteeltjes viltig of aanliggend tot los afstaand behaard, soms vrijwel onbekleerd, met 0–8 stekels. Kelkslippen soms klierloos, vaak onbestekeld, meestal groot, soms bladachtig. Kroonbladen wit. Stijlen roodachtig.

Bloeitijd – Midden juni-juli.

Standplaats – Langs wegen, spoorbermen en op de meest gestoorde plaatsen in houtwallen.

Verspreiding – Plaatselijk algemeen in Zuid- en Oost-Friesland en West-Drenthe. Zie verspreidingskaartjes op p. 224.

Gelijkende soorten – Deze soort is binnen de *Subsilvatici* alleen te verwarren met *R. camptostachys* Braun en *R. tiliaster* Weber. De eerstgenoemde wijkt af door



Fig. 5. *Rubus magnisepalus* Meijer. Foto: B. Kieft.

zijn vrijwel kale bladloot met (vrij) veel gesteelde klieren, iets gekromde stekels in de bloeiwijze en de geelgroene stijlen. *R. tiliaster* heeft opvallende lindebladachtige tot ronde topblaadjes met een fijne bladranding en ook geelgroene stijlen.

Rubus speculans Meijer, *spec. nov.* – Series *Subsilvatici* Focke – Fig. 6

Typus: leg. K. Meijer, nr. 797, 16 juli 1988, prov. Drenthe, Amen, in bosrand (km-hok 12.54.34). (Holo: L).

Turio prostratus 4–7 mm latus plerumque acutangulus faciebus planis vel nonnumquam obtusangulus viridis vel in apricis rubescens (fere) glaber 30–90 glandulis sive aciculis glanduliferis inaequalibus fuscis vel in paricis obscure rubris per 5 cm facie. Aculei inaequales maiores 25–40 per internodium in apricis rubri e basi 0,5–2 mm lata gracilissimi saepe ± aciculares patuli vel reflexi recti vel raro paulo curvati longiores 4,5–6,5 mm. Stipulae 8–12 mm longae glandulosae ciliataeque. Petiolus 6–9 cm longus foliolis infimis foliolorum 5-natorum multo longior praesertim supra pilosus parum glandulosus 15–23 (–30) aculeis reflexis vel paulo curvatis.

Folia 5-nata vel 3–4-nata foliis lateralibus profunde lobatis supra parum vel mediocriter pilosus subtus pilositate stellata tenui atque pilis patentibus brevibus mollia viridia vel leviter cinerea plerumque irregulariter sed (fere) simpliciter non periodice serrata dentibus triangularibus vel tenuibus nonnumquam paulo patulis. Foliolum terminale nonnumquam convexum e basi emarginata vel rotundata late obovatum breviter mucronatum; latitudo 69–86% longitudinis; petioluli longitudo 23–35% folioli longitudinis.

Ramus florifer satis dense pilosus 13–30 glandulis stipitatis setisque glanduliferis irregulariter sparsis pro 5 cm. Aculei inaequales maiores 11–18 per internodium acutissimi aciculares vel paulo compressi patuli vel reflexi sive paulo curvati ad 3–5 mm longi. Folia subtus saepe paulo cinerea. Inflorescentia irregulariter pyramidalis vel cylindrica foliis magnis apice nuda aculeis crebris rectis _ acicularibus. Pedunculi maximis in medio vel altius divisi 3–8-flori. Pedicelli 7–22 mm longi 6–19 aculeis ad 2,5–4 mm longis hirsutotomentosi glandulis subsessilibus absconditus et 5–80 glandulis longioribus ex quibus longissimi nonnumquam latitudine pedicelli longiores. Sepala laxa reflexa glandulis et acuculis (glanduliferis) tenuibus. Petala alba late ovata 9–11 mm longa. Stamina stylos luteo-virides superantia. Antherae glabrae. Ovaria in apice pilis nonnullis longis. Floret Julio.

Bladloot neerliggend, 4–7 mm dik, meestal scherpkantig met vlakke zijden, soms met afronde kanten, groen of in de zon wijnrood aangelopen, (vrijwel) kaal, met 30–90 ongelijke grauwe of in de zon donkerrode klieren of klierstekeltjes per 5 cm. Stekels ongelijk, de grotere 25–40 per internodium, in de zon wijnrood, met 0,5–2 mm brede voet, zeer slank, vaak ± naaldvormig, afstaand of teruggedicht, recht of zelden heel licht gebogen, de langste 4,5–6,5 mm. Steunblaadjes 8–12 mm lang, gewimperd en beklieerd. Bladsteel 6–9 cm lang, veel langer dan de onderste zijblaadjes van de vijftallige bladeren, vooral aan de bovenzijde behaard, zwak beklieerd, met 15–23(–30) teruggedichte of iets gebogen stekels. Bladen 5-tallig of 3–4-tallig met diepgelobde zijblaadjes, aan de bovenzijde zwak tot matig behaard, aan de onderzijde met dunne sterbehaar en korte afstaande haren, zacht aanvoelend, groen of heel licht grijsachtig, vaak iets grijsviltig. Bladrand meestal onregelmatig, maar (vrijwel) enkelvoudig en niet periodisch gezaagd, met driehoekige of ondiepe, soms iets naar buiten gerichte tanden. Topblaadje soms convex, met uitgerande of afgeronde voet, breed omgekeerd eirond, fijn kort toegespitst. Breedte 69–86% van de lengte; lengte van het steeltje 23–35% van de lengte van het blaadje.

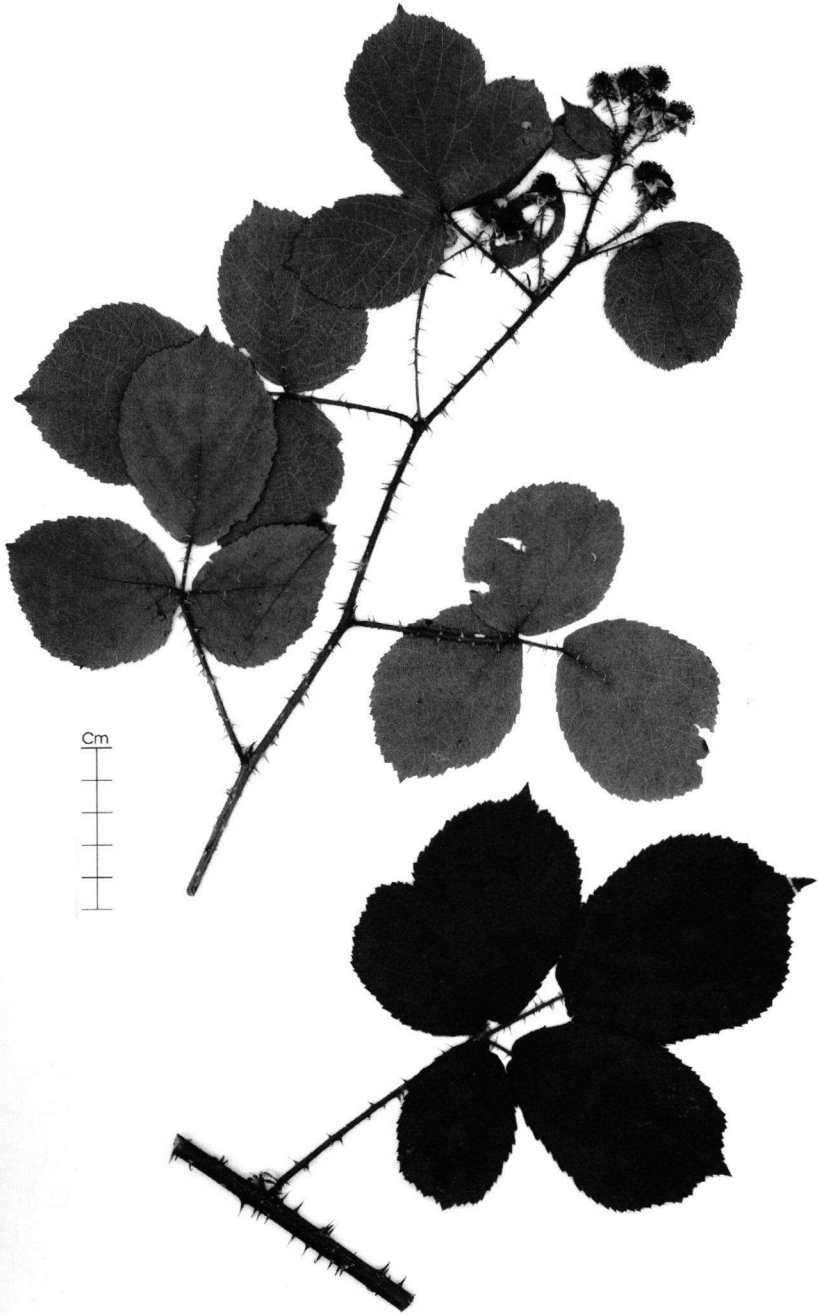


Fig. 6. *Rubus speculans* Meijer. Foto: B. Kieft.

Bloeitak vrij dicht behaard met 13–30 onregelmatig verdeelde gesteelde klieren of klierstekels per 5 cm. Stekels ongelijk, de grotere 11–18 per internodium, zeer scherp, naaldvormig of iets afgeplat, afstaand, teruggericht of iets gebogen, tot 3–5 mm lang. Bloeiwijze onregelmatig piramidiaal of cilindrisch, met grote bladen en meestal vrije top, met talrijke rechte, ± naaldvormige stekels. Langste zijtakken vanaf het midden of hoger vertakt met 3–8 bloemen. Bloemsteeltjes 7–22 mm lang, met 6–19 tot 2,5–4 mm lange stekels, ruig viltig met daartussen ± zittende klieren en 5–80 gesteelde klieren waarvan de langste soms langer zijn dan de doorsnede van het steeltje. Kelkslippen los teruggeslagen met tere klieren en (klier-) stekels. Kroonbladen wit, breed eirond, 9–11 mm lang. Meeldraden langer dan de geelgroene stijlen. Antheren kaal. Vruchtbeginsels met enkele lange haren aan de top.

Bloeitijd – Juli.

Standplaats – Wegkanten, hagen en lichte bossen op zandgrond.

Verspreiding – In de oostelijke helft van Drenthe vrij algemeen. Zie verspreidingskaartjes op p. 224.

Naam – De naam, ‘uitkijkend’, is gekozen vanwege de top van de bloeiwijze die boven de grote bladen uitsteekt als de kop van een hert boven de struiken.

Gelijkende soorten – Binnen het gebied is deze soort alleen te verwarren met *R. drenticus* Beek & Meijer, die afwijkt door licht roze bloemen en behaarde antheren.



Fig. 7. *Rubus surrectus* Meijer op de locus typicus bij Noordwolde. Foto: J. Koopman.

Rubus surrectus Meijer, *spec. nov.* – Series *Subthyrsoidei* (Focke) Focke

– Fig. 7, 8

Typus: leg. K. Meijer, nr. 2279, 16 juli 1996, prov. Friesland, Noordwolde, Pastorieweg in bos langs zandpad (km-hok 16.26.22). (Holo: L, iso: BR, BM, Herb. K. Meijer).

Turio humile arcuatus 4–8 mm latus angulatus (fere) glaber eglandulosus. Aculei 5–14 (–16) per internodium inaequales patuli vel parum falcati nonnumquam paulo curvatiores compressa 3–6(–8) mm longi basi (2–)5–7(–9) lata. Stipulae lineares vel lineari-lanceolatae 10–16 mm longae ciliatae glandulis parvis breviter stipitatis. Petiolus 7–10 mm longus plerumque foliolis infimis longior laxe pilosus vel glabrescens nonnumquam glandulis sessilibus sparsis aculeis (1–)3–10 falcatis.

Folia 5-nata supra parum pilosa subtus pilis pectinatis aegre ad tractabile pilosa dentibus aequalibus ad saepius profunde irregulariter vel valde periodice serrata dentibus diversissime patulis mucronibus instructis. Foliolum terminale e basi emarginata vel cordata latum ovatum vel obovatum sensim in apicem usque ad ± 2 cm longam attenuatum 8–13 cm longum latitudine (54–)65–80(–90)% longitudinis. Petioluli longitudo 20–35% folioli longitudinis.

Ramus florifer angulatus paulo vel mediocriter pilosus nonnumquam glabrescens eglandulosus vel saepius glandulis sessilibus frequentibus. Aculei 1–7 per internodium inaequales basi 2–5(–6) mm lata satis abrupte attenuati graciles paulo ad valde curvati nonnumquam partim uncinatissimi 3–6 mm longi. Inflorescentia anguste cylindrica vel irregulariter pyramidalis saepe usque ad apicem foliis 3-natis vel simplicibus aculeis satis gracilibus rectis vel paulo falcatis vel saepe inermis. Pedicelli (3–)10–30 mm longi tomentosi et patenter pilosi glandulis sessilibus et (0–)1–7 aciculis parvis. Petala alba latius (ob-)ovatis vel elliptica ad 19 mm longa. Stamina stylis luteo-viridibus longiora. Antherae glabrae. Ovaria (fere) glabra. Receptaculum glabrum. Floret Julio.

Bladlood laag boogvormig, 4–8 mm dik, kantig, (vrijwel) kaal, onbeklierd. Stekels 5–14(–16) per internodium, ongelijk, afstaand tot iets gebogen, soms iets sterker teruggekromd, afgeplat, 3–6(–8) mm lang, met (2–)5–7(–9) mm brede voet. Steunblaadjes lijn- tot lijnlancetvormig, 10–16 mm lang, gewimperd, met kleine, kortgesteelde klieren. Bladsteel 7–10 cm lang, meestal langer dan de onderste zijblaadjes, dun behaard tot verkalend, met soms enkele zittende klieren en met (1–)3–10 gekromde stekels. Bladen 5-tallig, aan de bovenzijde zwak behaard, aan de onderzijde met kamachtige haren op de nerven, nauwelijks tot voelbaar behaard. Bladrand regelmatig tot vaak diep en onregelmatig, vaak sterk periodisch gezaagd met vaak zeer verschillend gerichte tanden met topspitsjes. Topblaadje met uitgerande tot hartvormige voet, breed (omgekeerd) eirond, geleidelijk in een tot ± 2 cm lange spits versmald, 8–13 cm lang; breedte (54–)65–80(–90)% van de lengte. Lengte van het steeltje 20–35% van de lengte van het blaadje.

Bloeitak kantig, zwak tot matig behaard, soms verkalend, met vaak vele zittende klieren tot onbeklierd. Stekels 1–7 per internodium, ongelijk, met 2–5(–6) mm brede voet, vrij plotseling versmald, slank, afstaand tot sterk teruggekromd, soms enkele haakvormig, 3–6 mm lang. Bloeiwijze smal cilindrisch tot onregelmatig piramidaal, vaak tot in de top met 3-tallige of enkelvoudige bladen, met vrij slanke afstaande tot iets teruggebogen stekels, vaak onbestekeld. Bloemsteeltjes (3–)10–30 mm lang, viltig en afstaand behaard, met zittende klieren en (0–)1–7 kleine stekeltjes. Kelkslippen aanvankelijk los teruggeslagen, na de bloei met lang uitgetrokken opgerichte punt. Kroonbladen wit, vrij breed (omgekeerd) eirond tot breed



Fig. 8. *Rubus surrectus* Meijer. Foto: B. Kieft.

elliptisch, tot 19 mm lang. Meeldraden langer dan de geelgroene stijlen. Antheren kaal. Vruchtbeginsels (vrijwel) kaal. Bloembodem kaal.

Bloeitijd – Juli.

Standplaats – Bossen, bosranden en houtwallen.

Verspreiding – Vrij zeldzaam in Drenthe en aangrenzend Friesland en Groningen; zeer zeldzaam in de Noordoostpolder. Zie verspreidingskaartjes op p. 224.

Naam – De naam verwijst naar de sterk opgerichte kelkslippen.

Gelijkende soorten – Deze soort is binnen de *Corylifolii* gemakkelijk te herkennen aan zijn sterk opgerichte kelken (vooral na de bloei), de witte bloemen en het vrijwel ontbreken van klieren. Vooral het laatste komt binnen de *Corylifolii* weinig voor.

Rubus spiculus Meijer, *spec. nov.* – Series *Subradulae* Watson – Fig. 9, 10

Typus: leg. K. Meijer, nr. 1386, 16 juni 1992, prov. Friesland, Noordwolde, Zuiderweg in wegrand (km-hok 16.26.21). (Holo: L).

Turio humile arcuatus vel prostratus 3–8 mm latus obtusangulus lateribus planis in apricis erubescens paulo vel mediocriter pilosus nonnumquam glabrescens glandulis inaequalibus 0,2–0,8 (–1,0) mm longis 10–200 per internodium. Aculei inaequales transitionibus frequentibus ex aculis parvis et setis glanduliferis ad aculeos maiores. Aculei maiores 10–20 per internodium inaequales e basi 2–4(–6) mm lata valde compressa graciles patuli vel paulo falcati (3–)5–8(–9) mm longi clare distincti ab aciculis minoribus. Stipulae lineares ad lanceolatae 10–16 mm longae patenter longe pilosae glandulis stipitatis multis. Petiolus (5–)6–8 mm longus foliolis infimis longior laxe pilosus ad glabrescens glandulis stipitatis et 10–20 aculeis patulis vel curvatis.

Folia 5-nata supra glabra vel paulo pilosa subtus breviter molliter tractabile pilosa denti-



Fig. 9. *Rubus spiculus* Meijer op de locus typicus bij Noordwolde. Foto: J. Koopman.



Fig. 10. *Rubus spiculus* Meijer. Foto: B. Kieft.

bus inaequalibus acute attenuatis frequenter refractis. Foliolum terminale e basi emarginata vel cordata late ovatum vel ellipticum vel obovatum ad suborbiculare satis sensim vel abrupte attenuatum 75–110 mm longum petiolulo 3–4-ter longius.

Ramus florifer angulatus dense patenter pilosus valde glandulosus aculeis maioribus ad 7 mm longis (5–)8–15(–20) per internodium patulis vel leviter falcatis.

Inflorescentia anguste pyramidalis saepe usque ad apicem foliolata aculeis gracilibus patulis numerosis. Pedicelli (3–)10–30 mm longi dense tomentosi et patenter pilosi glandulis breviter stipitatis numerosis et 2–12 aciculis rectis. Sepala reflexa deinde erecta cinereo pilosa dense glandulosa aciculis sparsis. Petala alba late elliptica vel obovata ad 12 mm longa. Stamina stylis luteo-viridibus longiora. Antherae glabrae. Ovaria pilis nonnullis. Receptaculum glabrum. Floret medio Junio ad Julium.

Bladloot laag boogvormig tot liggend, 3–8 mm dik, stompkantig met vlakke zijden, in de zon roodachtig verkleurend, zwak tot matig behaard, soms kaal wordend, met klieren van verschillende afmetingen, 0,2–0,8(–1,0) mm lang, 10–200 per internodium. Stekels ongelijk, met overgangen van kleine stekeltjes en klierstekels naar de grotere stekels. Grote stekels 10–20 per internodium, ongelijk, met 2–4(–6) mm brede voet, sterk afgeplat, slank, afstaand tot licht gebogen, (3–)5–8(–9) mm lang. Steunblaadjes lijn- tot lancetvormig, 10–16 mm lang, lang afstaand behaard, met vele gesteelde klieren. Bladsteel (5–)6–8 cm lang, langer dan de onderste zijblaadjes, dun behaard tot kaal wordend, met gesteelde klieren en 10–20 afstaande tot gebogen stekels. Bladen 5-talig, aan de bovenzijde kaal tot zwak behaard, aan de onderzijde kort, zacht, voelbaar behaard. Bladtanding ongelijk, scherp toegespitst, met vele teruggerichte tanden. Topblaadje met uitgerande tot hartvormige voet, breed eirond, elliptisch of omgekeerd eirond tot vrijwel cirkelrond, 75–110 mm lang, 3–4-maal zolang als zijn steeltje.

Bloeitak kantig, met vele afstaande haren en talrijke klieren. Grote stekels (5–)8–15(–20) per internodium, afstaand tot licht gebogen, tot 7 mm lang. Bloeiwijze smal piramidaal, vaak tot in de top doorbladerd, met vele slanke, afstaande stekels. Bloemsteeltjes (3–)10–30 mm lang, dicht viltig en kort afstaand behaard, met vele korte en langer gesteelde klieren en 2–12 rechte stekeltjes. Kelkslippen eerst teruggeslagen, later afstaand tot opgericht, grijsviltig en behaard, dicht bekleerd, met enkele stekeltjes. Kroonbladen wit, breed elliptisch tot omgekeerd eirond, tot 12 mm lang. Meeldraden langer dan de geelgroene stijlen. Antheren kaal. Vruchtbeginsels met enkele haren. Bloembodem kaal.

Bloeitijd – Midden juni tot juli.

Standplaats – Bosranden, wegranden en in houtwallen.

Verspreiding – Vrij zeldzaam in Drenthe, Friesland en aangrenzend Groningen. Zie verspreidingskaartjes op p. 224.

Naam – De naam is ontleend aan 'spiculum' ('speerpunt') en verwijst naar de sterke stekels.

Gelijkende soorten – Door zijn opvallend lange afstaande stekels, de witte bloemen en de sterk teruggerichte bladtanding een goed herkenbare soort, eventueel alleen te verwarren met *R. camptostachys* Braun, die echter behaarde antheren heeft en een andere bladtanding.

1. W. Beijerinck, 1956. *Rubi Neerlandici*. Amsterdam.

2. H.E. Weber, 1985. *Rubi Westfalici*. Münster.

Verspreidingskaartjes van de behandelde Rubus-soorten



Gedeelte van Nederland weergegeven in de verspreidingskaartjes

