

Rubus bovinus, spec. nov., en de identiteit van R. pyramidatus P.J. Müller

A. van de Beek (Hoofdstraat 32, 2235 CH Valkenburg)

H.E. Weber (Am Bühner Bach 12, D-49565 Bramsche-Achmer, Duitsland)

Rubus bovinus, spec. nov., and the identity of Rubus pyramidatus P.J. Müller

Rubus bovinus, a new species of *Rubus* L., series *Mucronati* Weber, distributed in the Netherlands and Germany, *Rubus bovinus* is described. Problems regarding the identity of *Rubus longior* Beek and *R. pyramidatus* P.J. Müller (= *R. hanovrensis* Sudre) are clarified. Lectotypes of *R. pyramidatus* Müller and *R. hanovrensis* Sudre are designated here.

Inleiding

Tijdens een ontmoeting in de herfst 1992 werden door ons ervaringen met *Rubus* uitgewisseld. Het resultaat van twee onderwerpen die daarbij ter sprake kwamen, publiceren we hier. Het gaat om een nieuwe soort die zowel in Duitsland als in Nederland voorkomt, *Rubus bovinus*, en om het rechtzetten van een reeds lang bestaand misverstand over *Rubus pyramidatus* P.J. Müller.

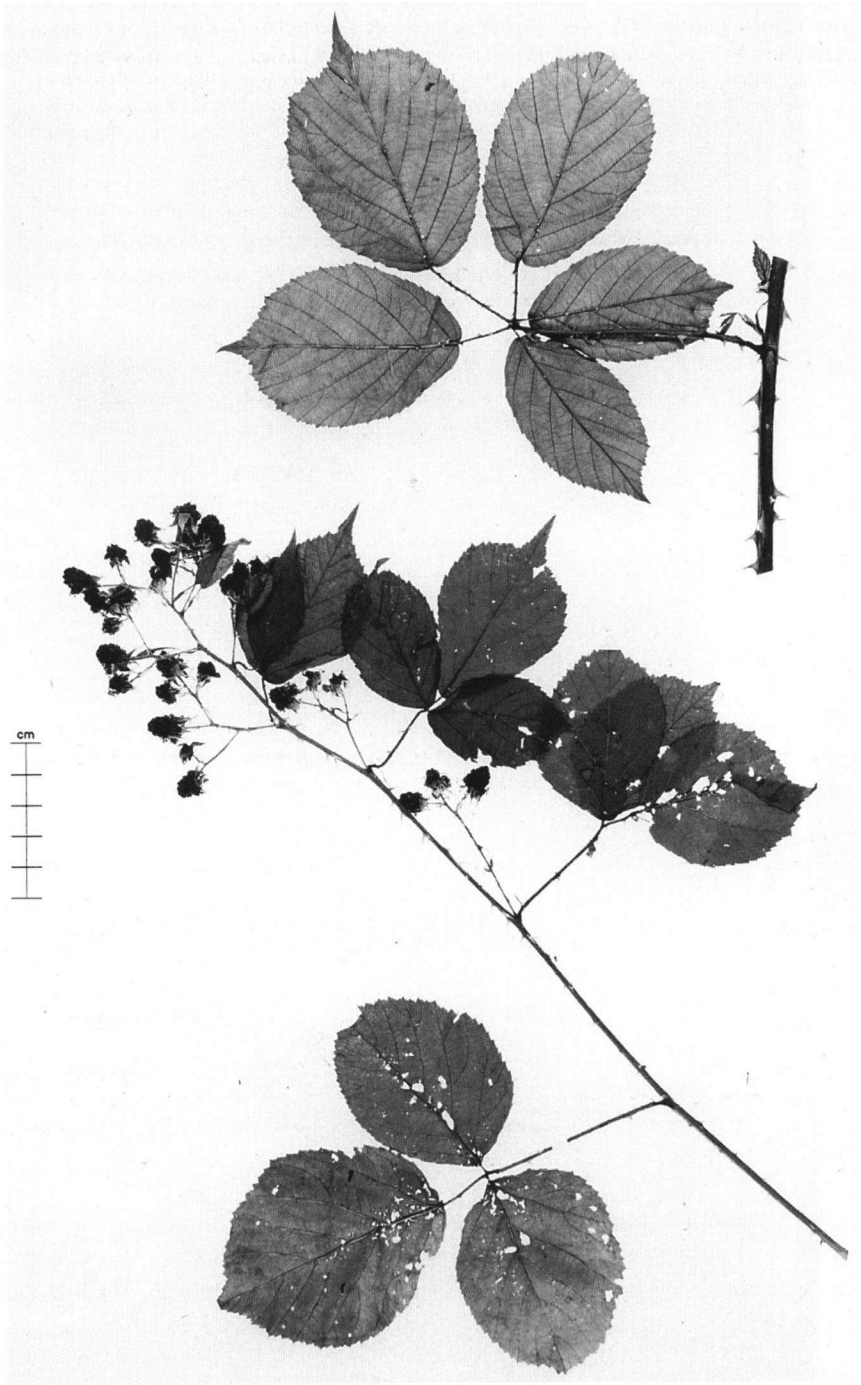


Fig. 1. *Rubus bovinus* Beek et Weber. Holotype.

1. *Rubus bovinus* Beek et H.E. Weber (sectie *Rubus*, serie *Mucronati*), *spec. nov.* – Fig. 1

Rubo mucronulato Boreau persimilis a quo differt characteris sequentibus: turio angulato subglabrata vel parce pilosa, vulgo 5–10 (non 15–30) pilis ad 1 cm lateris turionis, glandulis stipitatis (fere) nullis, 0(–5) (non 10–>100) pro 5 cm, aculeis subconformis lateoribus. Folia foliis terminalibus late obovatis (numquam rotundatis) minus abrupte mucronatis. Inflorescentia glandulis stipitatis paucis usque fere nullis, pedicelli glandulis usque 0,1–0,3 mm stipitatis vulgo 0–5 (non >30 glandulis usque 1–2 mm longe stipitatis). Ovaria glabra vel parce pilosa. *Rubus* e serie *Mucronati* (Focke) H.E. Weber sectionis *Rubus*.

Type: *Beek A 948*, 11.vii.1976, Tilligte bij Denekamp (NL), zijweg aan de zuidkant van de grote weg westelijk van de Dinkel, aan de rand van weiland (holo L; iso herb. Van de Beek, herb. Weber).

De soort lijkt erg op *Rubus mucronulatus* Boreau [= *R. mucronatus* Bloxam = *R. drejeriformis* (K. Frid.) H.E. Weber]. De verschillen met deze soort zijn de volgende:

Bladloot kantig, vrijwel kaal of weinig behaard (gewoonlijk met 5–10 in plaats van 15–30 haren per cm zijkant), zonder of soms met zeer verspreide gesteelde klieren (0–5 in plaats van 10–>100 klieren per 5 cm) en met nauwelijks ongelijke, bredere stekels. Bladen met breed omgekeerd eirond (nooit cirkelrond) topblaadje met minder abrupte spits. Bloeiwijze met weinig of vrijwel geen klieren. Bloemstelen meestal met 0–5 slechts 0,1–0,3 mm lange klieren (niet met >30 tot 1–2 mm lange klierborstels). Vruchtbeginsel kaal of weinig behaard.

Oecologie – In heggen, bosjes en bosranden op iets leemhoudende grond.

Verspreiding – In het midden van Nederland vrij algemeen, oostwaarts steeds schaarser tot in noordwestelijk Westfalen (omgeving Greven). Zie Figuur 2.

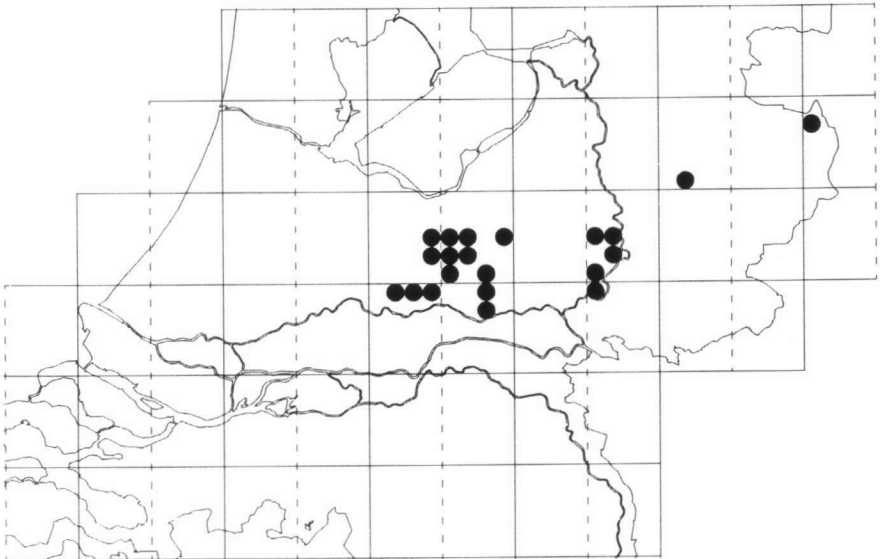


Fig. 2. *Rubus bovinus* Beek et Weber. Verspreiding¹ in Nederland.

Opmerkingen – 1. De naam ('Runderbraam') werd gekozen omdat van de eerste struik die werd gevonden (langs de Lunterseweg bij Ede) jarenlang geen goed materiaal kon worden verzameld omdat de koeien de plant steeds kaal vraten en de typeplant de eerste keer onbereikbaar was omdat een groep stieren de toegang versperden.

2. In Duitsland werd *Rubus bovinus* voor het eerst in 1971 bij Burgsteinfurt in Westfalen gevonden en door Weber² als 'drüsenarmere, sonst offenbar nahestehende Form' van *Rubus mucronulatus* vermeld. Ondanks de grote overeenkomst met *R. mucronulatus* is *R. bovinus* echter een goed gekarakteriseerde en kenbare soort. Door Van de Beek³ werd de soort aanvankelijk geïdentificeerd met *R. conothyrsus* Focke (= *R. siekensis* Braun), hetgeen op onvoldoende kennis van laatstgenoemde soort beruiste. *Rubus siekensis* heeft onder andere een geheel andere bladvorm met smallere blaadjes en stompere zaagtanden.

Kenmerkende herbariumexemplaren:

Nederland: *Beek A 548* (L), Ede, Lunterseweg, noordelijk van de Kalverkampweg, viii.1967; *R. J. Bijlsma S 242* (WAG), landgoed Middachten, Kooibos, 15.vii.1967; *R. J. Bijlsma S 271* (WAG), Loenhorsterbosje, westelijk van 'De Buzerd' bij Lunteren, 5.viii.1976; *R. J. Bijlsma S 300* (WAG), Groeperkade, voormalige schans, Scherpenzeel, 13.vii.1977; *R. J. Bijlsma S 316* (WAG), zijweg van de grote weg van Barneveld naar Scherpenzeel, bij bushalte Nieuwe Eshof, 16.vii.1977.

Duitsland: *Weber 71.826.4, 71.826.6* (herb. H.E. Weber), beim Wirthaus 'Am Heiker', 26.viii.1971; *Weber 71.825.14* (herb. H.E. Weber), dezelfde vindplaats, 25.viii.1977; *Wittig s.n.* (herb. H.E. Weber), Greven, 2.viii.1976.

2. *Rubus pyramidatus* P.J. Müller

2.1. *Verschillende interpretaties van het taxon*

In zijn 'Versuch einer monographischen Darstellung der gallo-germanischen Arten der Gattung *Rubus*' (1859)⁴ beschreef de botanicus Philipp Jakob Müller uit Weissenburg (Wissembourg) in de Elzas naast vele andere soorten ook *Rubus pyramidatus*. Als materiaal voor deze beschrijving gaf hij alleen maar aan: 'Aus dem Herbarium des Herrn G. von Holle, Privat-Dozent in Heidelberg'. Daarmee verwijst Müller naar Georg Karl Hans Dietrich von Holle (1825–1893), Dr. phil., eigenaar van een landgoed in Eckerde am Deister bij Hannover en enige tijd privaattoecent in Heidelberg. Hij schreef onder andere een 'Flora van Hannover' (1862), die echter onvoltooid bleef en waarin de Rosaceae met het geslacht *Rubus* ontbreken.

Von Holle was de eerste die de loci classici weer opzocht van de soorten die K.E.A. Weihe (1779–1834), de schrijver van de grote monografie over de bramen van Westfalen⁵, beschreven heeft. Von Holle heeft talrijke bramen verzameld en gedetermineerd, vergeleken met anderen in die tijd verbazingwekkend goed. Zijn herbarium bevindt zich in Hannover (HAN). De naam *Rubus pyramidatus* werd voor het eerst door Focke weer gebruikt in zijn 'Synopsis Ruborum Germaniae' (1877). Volgens zijn beschrijving rekende Focke tot *Rubus pyramidatus* ook een taxon dat Focke verzameld had in Burgsteinfurt (Westfalen) samen met de leraar en botanicus F. Banning, die daar woonde. Hij noemde deze soort naar zijn collega *Rubus banningii* en verdeelde die vervolgens in twee 'Formen': *Rubus pyramidatus* P.J.

Müller en '*Rubus banningii* typicus (sensu strict.)'.⁶ *Rubus banningii* werd op deze manier tot een onwettige naam, omdat Focke voor het benoemen van de soort de reeds geldig gepubliceerde naam *Rubus pyramidatus* had moeten gebruiken. Hij verwierp deze naam echter met het argument: "Der Name *R. pyramidatus* ist dem Namen *pyramidalis* so ähnlich, daß es mir nicht statthaft scheint, beide innerhalb derselben Gattung zu verwenden." Volgens de (huidige) nomenclatuur-regels zijn beide namen echter genoegzaam onderscheiden en *Rubus pyramidatus* P.J. Müller 1859 kan daarom niet als een later homoniem van *Rubus pyramidalis* Kaltenbach 1845 worden opgevat.

De onwettige naam *Rubus banningii* Focke werd door Van de Beek⁷ in 1981 vervangen door een nieuwe naam, *Rubus longior*, waarbij *Rubus pyramidatus* P.J. Müller werd buitengesloten. Ondertussen bleef onduidelijk op welke soort de oudere naam *Rubus pyramidatus* sloeg. Omdat Von Holle in de buurt van Burgsteinfurt had verzameld, was niet uitgesloten dat het uiteindelijk toch om *Rubus longior* Beek (dus de typische '*R. banningii*' van Focke) ging, zodat *Rubus pyramidatus* dan de correcte naam zou zijn voor dit taxon, dat in het oosten van Nederland en het westen van Duitsland tamelijk verbreid is. Voor het definitief vaststellen van de correcte naam van dit taxon moest dus het probleem van *Rubus pyramidatus* P.J. Müller worden opgehelderd. Daarmee werd de problematiek van *R. pyramidatus* van direkt belang voor de Nederlandse bramenflora.

De opvatting van *Rubus pyramidatus* steunde tot nu toe op een exemplaar dat Ph. Wirtgen in 1859 bij Kelberg in de Eifel had verzameld en door P.J. Müller was gedetermineerd als *Rubus pyramidatus*. Wirtgen nam deze plant op in zijn exsiccaten-collectie 'Herbarium ruborum Rhenanorum' onder nummer I: 132 en tegelijkertijd onder II: 64. Deze plant lijkt inderdaad veel op de echte *Rubus pyramidatus*, maar verschilt van het type onder andere door de vrijwel klierloze en veel minder behaarde bladloot en de aan de onderzijde viltige bladeren. Later werden door Weber in het herbarium HAN in het originele herbarium van Von Holle exemplaren aangetroffen die Von Holle als *Rubus pyramidatus* had gedetermineerd. Een tot hetzelfde taxon behorend exemplaar werd ook in het herbarium in Regensburg (REG) aangetroffen. Het was echter onzeker of dit dezelfde soort was als Müller had gezien. Dit is nu door enkele herbariumexemplaren in het herbarium van de Franse botanicus Clavaud in Bordeaux (BORD), dat door Van de Beek in 1991 bezocht werd, definitief vastgesteld. Clavaud heeft van Müller veel originele exemplaren gekregen. Daaronder bevinden zich ook exemplaren van *Rubus pyramidatus*. Het gaat om exemplaren met het handschrift van Von Holle, die via de collectie van Müller in het herbarium van Clavaud terechtgekomen zijn. Von Holle had geen direkt contact met Clavaud, hetgeen ook blijkt uit het ontbreken van herbariummateriaal van Von Holle in de collectie van Clavaud buiten die van Müller. De exsiccaten van BORD behoren tot een taxon dat in de buurt van Eckerde, de woonplaats van Von Holle in de buurt van Hannover, verspreid is, zoals door recente inventarisaties⁸ is gebleken. Hetzelfde taxon werd later op grond van een collectie van F. Kretzer in 1905 door Sudre gepubliceerd als *R. hanovrensis*. De correcte naam voor de laatste soort is dus nu vastgesteld als *Rubus pyramidatus* P.J. Müller. Dit taxon wijkt wezenlijk af van *R. longior* Beek, onder andere door de rozerode bloemen, de dikwijls 3- of 4-tallige bladen met zeer kortgesteelde zijblaadjes, met naar het obovate neigende topblaadjes

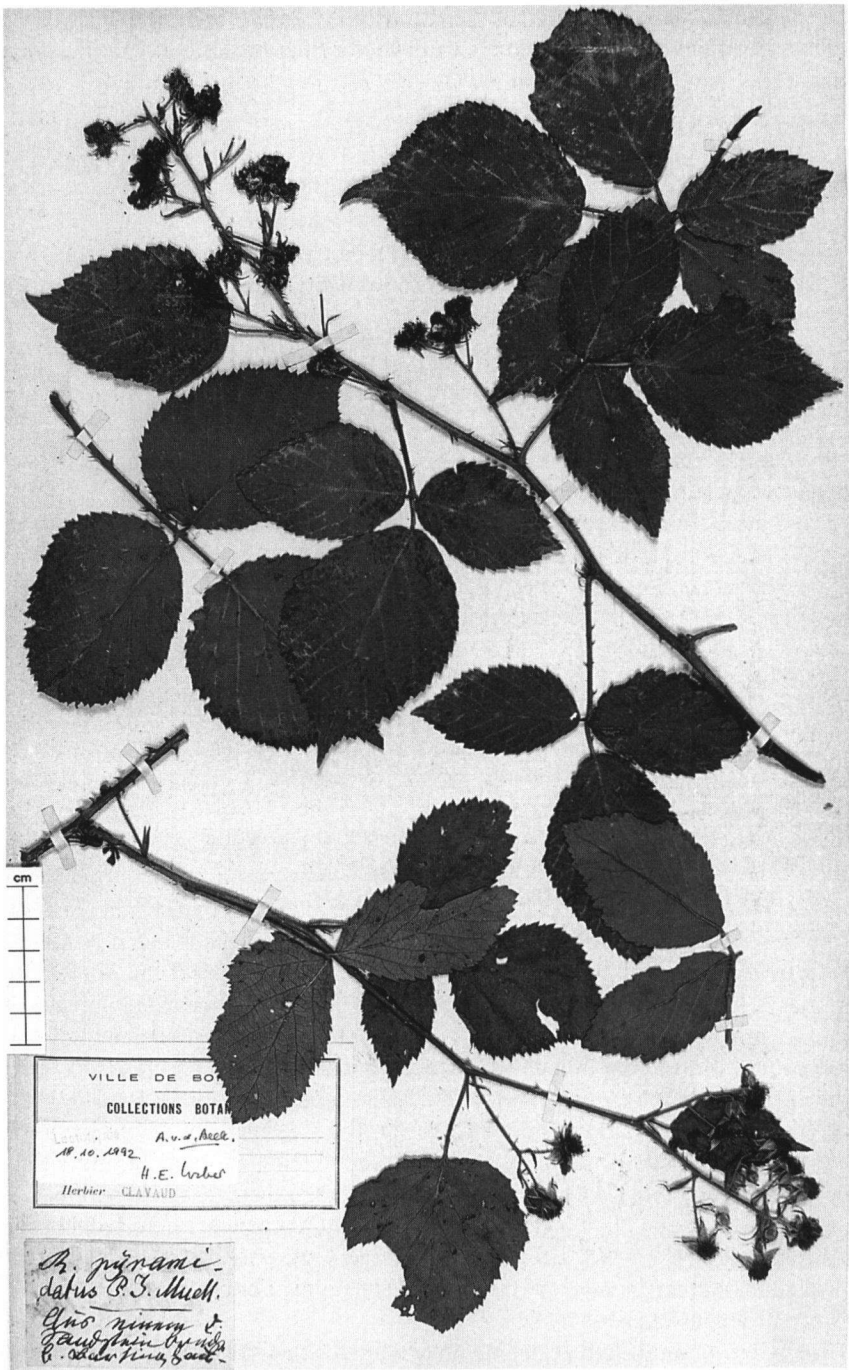


Fig. 3. *Rubus pyramidatus* P.J. Müller. Lectotype (BORD).

en een kleinere, smalle bloeiwijze. Zo blijken er dus drie taxa te bestaan waarvoor het epitheton 'pyramidatus' is gebruikt of zou moeten zijn gebruikt:

- a) *Rubus pyramidatus* P.J. Müller, uit de omgeving van Hannover. Dit taxon draagt de naam correct.
- b) *Rubus pyramidatus* sensu Wirtgen, uit de Eifel. Dit taxon is slechts van één plek bekend en nooit teruggevonden. Daarom is het ongewenst een nieuwe correcte naam te geven.
- c) *Rubus longior* Beek, uit Oost-Nederland en de omgeving van Burgsteinfurt, die Focke ten onrechte met *R. pyramidatus* sensu Wirtgen had verenigd.⁷

Om nieuwe misverstanden te voorkomen wordt hier het lectotype van *R. pyramidatus* P.J. Müller afgebeeld en worden een goede beschrijving en gegevens over nomenclatuur en verspreiding toegevoegd.

2.2. Beschrijving en nomenclatuur

Rubus pyramidatus P.J. Müller – Fig. 3, 4

Rubus pyramidatus P.J. Müller, Jahresbericht Pollichia 16/17 (1859) 291 — *R. banningii* Focke, Syn. Rub. Germ. (1877) 261, *nom. superfl.* — *R. vulgaris* [subsp.] *pyramidatus* (Focke) Nyman, Consp. Fl. Eur. 1 (1878) 216.

Type (lectotype, hoc loco designatus Beek & Weber): Von Holle, Herb. Clavaud (BORD), 'Aus einem Sandsteinbruch bei Barsinghausen', zonder datum.

Rubus tereticaulis f. *purpurea* Kretzer, in Baenitz Herb. Eur. no 9083 (1897), *nom. nud.*

Rubus hanovrensis Sudre, Bull. Soc. Bot. Fr. 52 (1905) 325. — *R. muelleri* var. *hanovrensis* (Sudre) Sudre, Rubi Eur. (1910) 115.

Type (lectotype, hoc loco designatus Weber): Kretzer, in Baenitz Herb. Eur. no 9083 (HAN), 'Deister, Steinkruch, auf feuchtem Waldboden', 28.vii.1896.

Bladloot stompkantig met vlakke of convexe zijden, donker wijnrood, dicht behaard, per cm zijde met meer dan 100 bijna 1 mm lange, deels afstaande haren en met (0–) 5–10 tot 0,5 mm lange klieren. Stekels vrijwel gelijk, 8–15 per 5 cm, donker wijnrood met gele spits, grotendeels behaard, met c. 6 mm brede basis, matig snel versmald, teruggericht of zeer licht gebogen, tot 6(–7) mm lang. Steunblaadjes lijn- tot draadvormig, tot 0,6 mm breed. Bladsteel langer dan de onderste blaadjes, aan de onderzijde weinig behaard met 10–18 duidelijk gekromde stekels. Bladen 3- of 4-tallig of voetvormig 5-tallig met een steeltje van 1–2 mm lang, aan de bovenzijde met 10–20 haren per cm², aan de onderzijde met kamharen op de nerven, min of meer zacht behaard, niet viltig, vrijwel gelijkmatig 1–1,5 mm diep gezaagd met brede, iets mucronate tanden en gelijke maar soms iets naar buiten gerichte hoofdtanden. Topblaadje met afgeronde of soms iets hartvormige voet, omgekeerd eirond of soms vrijwel rond, met iets afgezette 10–15 mm lange spits. Lengte van het steeltje 29–37% van de lengte van het blaadje.

Bloeiwijze piramidaal, meestal boven het midden met tuilvormig vertakte zijtakken. Bladen doorlopend tot 4–8 cm onder de spits van de bloeiwijze, zonder vilt-haren, de onderste 3-tallig met omgekeerd eirond topblaadje en 0–2 mm lang gesteelde zijblaadjes. Bloeias dicht afstaand behaard, tevens met sterharen en met

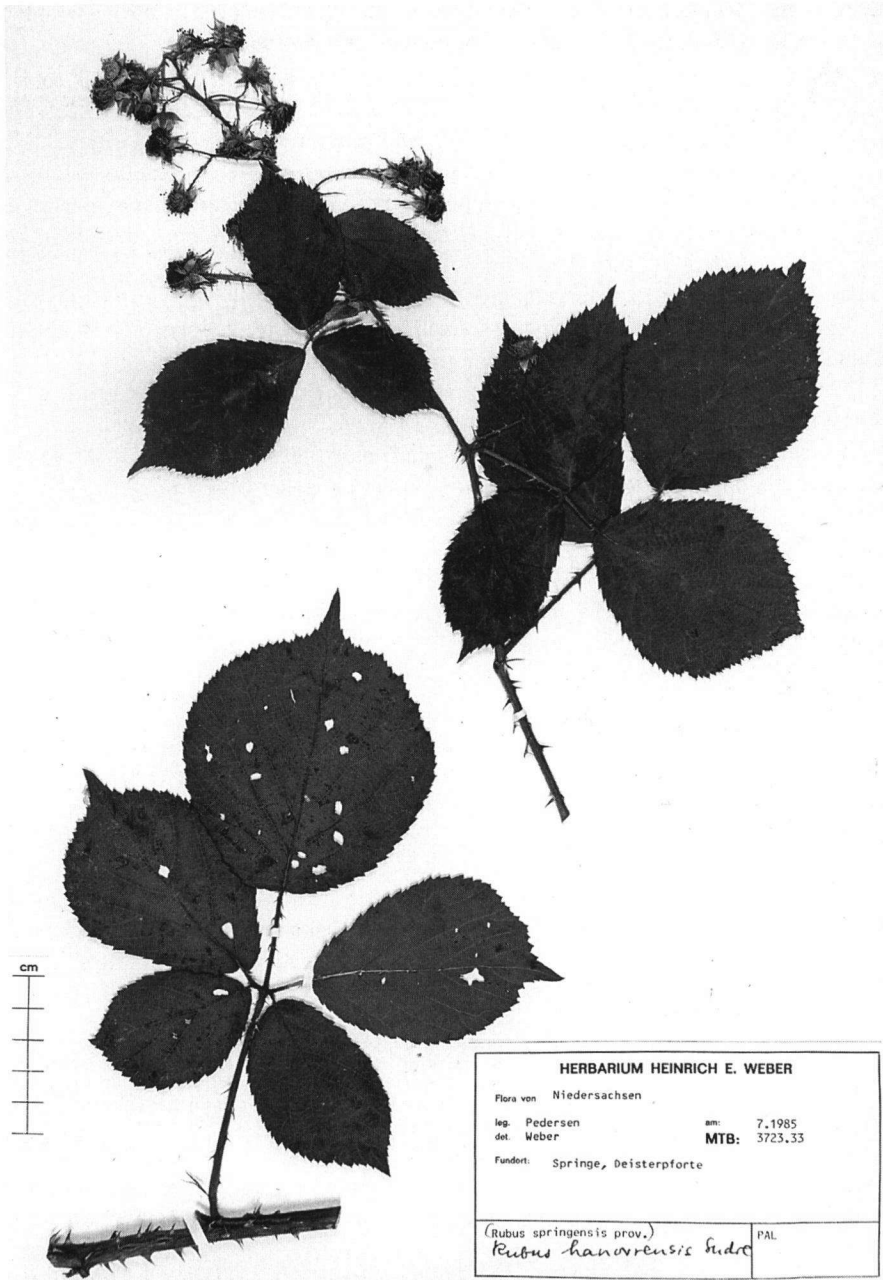


Fig. 4. *Rubus pyramidatus* P.J. Müller. Kenmerkend exemplaar.

talrijke (tot >50 per cm) klieren; stekels 8–12 per 5 cm, vrij slank, teruggedricht of deels gebogen, 4–5 mm lang. Bloemstelen 15(–20) mm lang, dicht viltig behaard en met talrijke (meestal >50) overwegend ca. 0,3 mm lange en ten dele ook tot 0,5 mm lange klieren en met 5–8 slanke iets teruggedrichte of zwak gebogen 2–2,5 mm lange stekels. Kelk grijsviltig, met talrijke rode klieren en enkele stekeltjes, na de bloei teruggeslagen, later vaak met iets uitgetrokken punt. Kroonbladen rozerood, omgekeerd eirond, ca. 8–10 mm lang en 4–5 mm breed. Meeldraden langer dan de stijlen. Stijlen aan de voet roodachtig. Helmhokken kaal. Vruchtbeginsels dicht behaard. Bloembodem behaard. Bloeitijd: juli.

Oecologie – *Rubus pyramidatus* groeit bij voorkeur op kalkvrije zandsteengrond.

Verspreiding – Regionale soort. Plaatselijk algemeen in Nedersaksen in het gebied ten westen van Hannover, vooral in het Deister- en het Osterwald.⁹

Opmerkingen – 1. Kenmerkend zijn vooral de regelmatig obovate, vrij fijn gezaagde topblaadjes en de rozerode bloemen. Vanwege de dichtbehaarde bladloot en de aan de onderkant meestal zachtbehaarde bladen en de bouw van de bloeiwijze kan de soort worden opgevat als een vertegenwoordiger van de serie *Vestiti* (Focke) Focke.

2. Het vel met het type-exemplaar draagt het nanschrift van Von Holle. Datzelfde schrift bevindt zich ook in diens originele herbarium in HAN op de kleine etiketjes die Von Holle zelf gebruikte. Bij een latere bewerking van zijn herbarium werd de tekst van deze etiketjes in het handschrift van iemand anders overgebracht op voorgedrukte etiketten, zodat slechts een deel van het herbarium van Von Holle nog zijn eigen handschrift heeft.

Kenmerkende herbariumexemplaren:

Duitsland: *Von Holle* (HAN), Behnter Berg bei Behnte, Waldlichtung auf der westlichen Höhe, 1864; *Von Holle* (BORD), Behnter Berg bei Hannover, 1864; *Von Holle* (HAN, REG), Paschenburg, 1876; *Von Holle* (HAN), Osterwald, 1884; *Pedersen* (C, Herb. Weber), östlich Coppenbrügge, vii.1985; *Pedersen* (C, Herb. Weber), westlich Gut Harderode, vii.1985; *Weber* 88.708.1 (Herb. Weber), Garbsen, Autobahnabfahrt, 11.vii.1988.

1. Het verspreidingskaartje is gemaakt met het programma STIPT versie 4.6, verkrijgbaar bij IKC-NBLF, Wageningen.
2. H.E. Weber, 1972. Die Gattung *Rubus* (Rosaceae) im nordwestlichen Europa (Phanerog. Monogr. 7), J. Cramer. Lehre 255.
3. A. van de Beek, 1974. Die Brombeeren des geldrischen Distriktes innerhalb der Flora der Niederlande. Tilburg.
4. P.J. Müller, 1859. Versuch einer monographischen Darstellung der gallo-germanischen Arten der Gattung *Rubus*. Jahresber. Pollichia 16/17: 291.
5. K.E.H. Weihe, 1822–1827. Rubi Germanici. Bonn.
6. W.O. Focke, 1877. Synopsis Ruborum Germaniae: 261–263. Bremen.
7. A. van de Beek, 1981. Batologische notities. 2. Nieuwe gegevens over *Rubus*. Gorteria 10: 147–150.
8. A. Pedersen & H.E. Weber, 1993. Atlas der Brombeeren von Niedersachsen und Bremen. Naturschutz und Landschaftspflege 28. Hannover.
9. Verspreidingskaartje bij Pedersen & Weber, 1993 (zie noot 8).