

STUDIES ON THE FAUNA OF SURINAME  
AND OTHER GUYANAS: No. 15.

UNE PETITE COLLECTION DE TENEBRIONIDAE DE  
SURINAME

par

P. ARDOIN

(Arcachon)

M. J. VAN DER DRIFT a eu l'amabilité de me confier pour étude les ténébrionides qu'il a récoltés au cours d'une mission effectuée au Suriname d'Avril à Octobre 1959. Cette mission ayant eu surtout pour but l'étude de la faune du sol, les ténébrionides que j'ai identifiés appartiennent essentiellement à ce biotope et la liste en est fort restreinte. Elle présente cependant un intérêt par la présence d'une nouvelle espèce appartenant au genre *Gondwanocrypticus* Esp.

Voici la liste des espèces:

PEDININI

*Opatrinus gemellatus* Olivier

Dirkshoop, "primary forest on sand," X. 1959. - 4 Ex.

CRYPTICINI

*Gondwanocrypticus drifti* n. sp.

Vank, "pasture on sand," X. 1959. - 6 Ex.

*Gondwanocrypticus pictus* Gebien

Vank, "pasture on sand," VIII. and X. 1959; Dirkshoop, "ground-nut field on sand," V. 1959; Tambahredjo, "tomato field on shell ridge," VI. 1959; Paramaribo, "culture garden," IV. 1959; La Poulle, "pasture on sand," VIII. 1959. - 62 Ex.

DIAPERINI

*Platydema guatemalense* Champion

Maripaheuvél, "primary forest on sand," IX. 1959.

## ULOMINI

**Tribollum castaneum** Herbst

Dirkshoop, "citrus garden on sand," V. 1959. - 2 Ex.

**Alphitobius laevigatus** Fabricius

Dirkshoop, "citrus garden on sand," V. 1959. - 2 Ex.

**Alphitobius diaperinus** Panzer

Dirkshoop, "forest on sand," V. 1959; Tambahredjo, "tomato field on shell ridge," VI. 1959. - 4 Ex.

**Gondwanocrypticus drifti** n. sp. Fig. 12-14

**Holotype:** un ex. mâle, Vank, SURINAME, X. 1959, paturages sablonneux, au piège, J. van der Drift, déposé au Musée de Zoologie (section d'Entomologie) à Amsterdam.

Taille: 4 mm. - Entièrement noir, glabre, la tête et le pronotum un peu luisant, les élytres très mats, les tibias, les tarses et les antennes plus clairs. Clypéus légèrement convexe et arqué en avant, directement prolongé de chaque côté par les joues sans aucune entaille clypéo-génale ce qui fait paraître le bord antérieur de la tête en arc régulier d'un oeil à l'autre. Suture clypéale réduite à un trait fin et superficiel, en demi-hexagone. Front large avec toute sa partie médiane occupée par une grande fossette transverse à bord postérieur sinué et garnie d'une pilosité dense, blanchâtre, dirigée horizontalement, la partie antérieure vers l'arrière, la partie postérieure vers l'avant. Yeux petits, transverses, convexes, peu saillants. En dehors de la fossette pilifère le reste de la surface est glabre et couvert d'une ponctuation fine et dense. Pronotum convexe, presque une fois et deux tiers plus large que long, le bord antérieur échancré en courbe régulière, les angles obtus et émoussés, peu saillants, les côtés arqués et convergents vers l'avant, subparallèles en arrière, les angles postérieurs droits, la base non rebordée, presque rectiligne, à peine un peu sinueuse. Le bord antérieur et les côtés sont bordés d'une fine carène entièrement visible de haut. La ponctuation est fine mais assez dense. Écusson en triangle curviligne, en grande partie masqué par la base du pronotum. Elytres peu convexes et courts, moins d'un tiers plus longs que

larges, le même largeur que le pronotum, les côtés parallèles, arrondis au sommet. La carène marginale est visible de haut sur toute sa longueur et elle fait suite directement à celle des côtés du pronotum. Chaque élytre porte neuf lignes de points fins, très superficiels, atténués en arrière où ils sont à peine distincts. Les intervalles sont plats, mats et très finement ponctués. Dessous du corps brun-noir, un peu plus clair et surtout plus luisant que le dessus, les épipleures prothoraciques concaves et presque lisses, les élytraux régulièrement rétrécis de l'épaule au sommet où ils

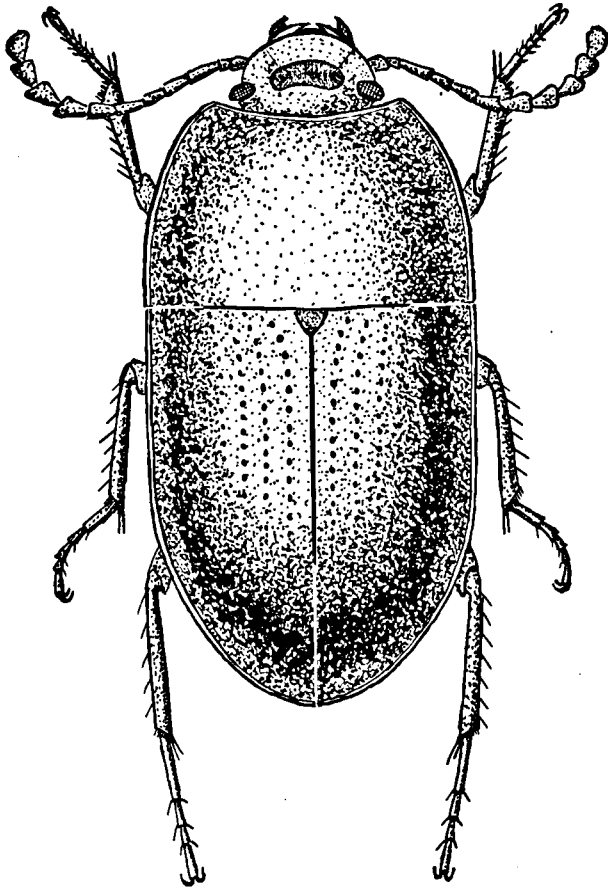


Fig. 12. *Gondwanocrypticus drifti* n. sp., mâle, de SURINAME, Vank.

disparaissent tout-à-fait à l'angle sutural et lisses. Prosternum à ponctuation forte et dense, prolongé horizontalement derrière les hanches en une saillie épaisse vue de profil et tombant verticalement au sommet. Mesosternum triangulaire entre les hanches, peu échancré, très déclive en avant. Metasternum aussi long entre les hanches intermédiaires et postérieures que le diamètre des premières et portant un fort sillon longitudinal médian dans sa moitié postérieure. Episternes métathoraciques aussi larges que les épipleures au même niveau. Ponctuation des sternites fine et un peu râpeuse, chaque point donnant naissance à une fine et courte soie jaune couchée. Pattes de même couleur mais avec les tibias et les tarses plus clairs, luisantes, couvertes d'une ponctuation fine et d'une pubescence claire et couchée, entremêlée d'épines sur les tibias. Les fémurs sont aplatis, les tibias cylindriques sauf les antérieurs qui sont légèrement carénés sur le bord externe. Tous sont terminés par deux longs éperons. Tarses grêles, allongés, chez les antérieurs le premier article est plus long que l'onychium et chez les postérieurs à peine plus court que les trois derniers réunis. Antennes d'un brun jaune, atteignant la base du pronotum, le troisième article peu plus long que le quatrième, les derniers progressivement dilatés et aplatis, triangulaires. Menton trapézoïdal avec une carène longitudinale médiane. Dernier article des palpes triangulaire et en courbe concave au sommet.

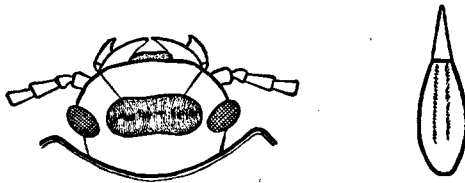


Fig. 13-14. *Gondwanacrypticus drifti* n. sp., mâle; tête et organe copulateur.

Cette nouvelle espèce, que je suis heureux de dédier à son récolteur, se rapproche beaucoup de *platensis* Fairmaire (sensu F. ESPAÑOL). En effet il ne m'a pas été possible de la comparer au type faute d'avoir pu le retrouver dans la collection FAIRMAIRE au Museum de Paris. Elle en présente tous les caractères à l'exception de la fossette pilifère du front. Je n'ai pas vu d'exemplaires femelles

de cette espèce et je reconnais que ces derniers, qui vraisemblablement ne doivent pas présenter de caractères distinctifs sur le front, ne peuvent se différencier qu'avec difficulté des exemplaires femelles de *platensis* Fairm. D'après le tableau des espèces récemment publié par M. F. ESPAÑOL (Entomologische Arbeiten aus dem Museum G. Frey, 12, 1, 1961, p. 243) cette nouvelle espèce prendrait place près de *bothriocephalus* Gebien. Bien que cette dernière ne me soit pas connue elle en est cependant bien distincte comme a bien voulu me l'indiquer mon excellent collègue et ami H. KULZER, après comparaison au type.

Caractères sexuels secondaires. – Je n'ai pas vu d'exemplaires femelles mais j'ai tout lieu de supposer, par analogie avec les autres espèces, que ces derniers sont dépourvus de fossette frontale.

Organe copulateur. – Long.: 0,8 mm, la pièce terminale courte et très étroite, triangulaire, presque droite vue de profil. La pièce basale est plus longue et plus large, ses côtés arqués et bien chitinisés, sa face ventrale et dorsale membraneuse, concave vue de profil.

Répartition. – Outre l'holotype j'ai vu cinq exemplaires (paratypes) de même provenance.