

BEAUFORTIA

SERIES OF MISCELLANEOUS PUBLICATIONS

ZOOLOGICAL MUSEUM OF THE UNIVERSITY OF AMSTERDAM

No. 197

Volume 15

May 17, 1968

Dedicated to Professor Dr. H. Engel

Le mâle d'*Antaxius chopardi* Morales Agacino, 1936 (Orthoptera, Tettigoniidae, Decticinae)

G. KRUSEMAN & C. A. W. JEEKEL

ABSTRACT

The first description is given of the male of the species *Antaxius chopardi*. Two new localities for the species are mentioned.

C'était en 1961, pendant un séjour au Laboratoire Arago à Banyuls-sur-Mer, que notre collègue M. Drs. P. J. H. van Bree récolta dans la Réserve Nationale de la Massane, Pyrénées Orientales, un seul mâle d'une espèce du genre *Antaxius* Brunner, 1882, qu'il bien aimablement mit à notre disposition.

Notre effort de déterminer ce mâle indiquait qu'il ne s'agissait pas d'un *Antaxius* dont les deux sexes sont décrits et figurés par Chopard dans son livre classique sur les Orthoptères de France, de sorte qu'il était bien probable que cet exemplaire appartenait à *Antaxius chopardi* Morales Agacino, espèce dont la femelle seulement était connue.

Plus tard, à l'occasion d'une excursion à St. Jean de l'Albère, Pyrénées Orientales, en 1964, Mme. Kruseman et le premier auteur trouvèrent aussi un mâle d'*Antaxius*, cette fois avec une femelle subadulte. Peu de jours après la capture, la larve se transforma en femelle adulte présentant tous les caractères d'*Antaxius chopardi*. Le mâle étant identique à celui capturé par M. van Bree en 1961, il n'y a plus de doute qu'enfin nous avons en mains le mâle jusqu'ici inconnu de *chopardi*.

Antaxius chopardi Morales Agacino, 1936

Antaxius chopardi Morales Agacino, 1936: 49, fig. 2. (1)

Antaxius chopardi; Chopard, 1951: 118, fig. 200. (2)

France, Pyrénées Orientales: Canigou, Vernet-les-Bains (localité-type) (1); Albères, pic de Néoulens, 1250 m (2).

Reçu: le 2 janvier, 1968

[127]

1



2

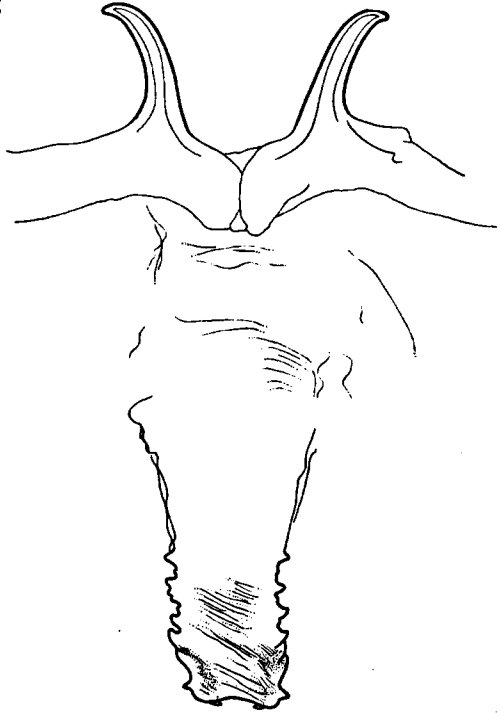


FIG. 1—2. *Antaxius chopardi* Morales Agacino, ♂ de St. Jean de l'Albère. — 1: cerque droit. 2: titillateurs et épiphalle.

France, Pyrénées Orientales: Réserve Nationale de la Massane, 6.VIII. 1961, P. J. H. van Bree leg., 1 ♂; St. Jean de l'Albère, 15.VII.1964, M. C. & G. Kruseman leg., 1 ♂, 1 ♀ (ex larva).

Pour la description générale nous pouvons nous référer à Morales Agacino. Couleur vert jaunâtre ou brun clair avec des taches noires sur le corps et les pattes, particulièrement prononcées chez le mâle de la Massane. Elytres courts, le miroir peu développé et presque complètement couvert du pronotum. Fémurs postérieurs sans épines ventrales.

Cerques (fig. 1) à bord interne concave, la dent grêle, la partie apicale conique, arrondie. Styles courts, subcylindriques.

Epiphalle (fig. 2) fortement denté; titillateurs crochus, courts, sans dents.

♂ de St. Jean de l'Albère: longueur 19,6 mm, pronotum 6,5 mm, fémur postérieur 19,0 mm, élytre 2,5 mm. ♂ de la Massane: longueur 16,7 mm, pronotum 5,6 mm, fémur postérieur 15,5 mm, élytre 1,3 mm.

♀: longueur 19,4 mm, pronotum 6,0 mm, fémur postérieur 18,5 mm, élytre 1,0 mm, oviscapte 17,2 mm.

Comme l'a dit déjà Morales Agacino, *A. chopardi* se rapproche à *A. sor-*

rezensis (Marquet, 1877), espèce également très rare, connue seulement de la Montagne Noire (Tarn), du Rozier (Aveyron) et du mont Caroux (Hérault). Il en diffère par la structure des titillateurs, qui sont sensiblement plus courts et moins grêles que chez *sorrezensis*, par le dent et la partie apicale du cerque, et par l'absence des épines ventrales aux fémurs postérieurs.

Dans la clé de Chopard (1951 : 115) il faut compléter le numéro 4 comme suit:

- 4a. Fémurs postérieurs inermes en dessous; cerques à bord interne droit, partie apicale large, cylindrique (voir: fig. 195 de Chopard); styles cylindriques, grêles
..... *A. hispanicus* Bolivar
- 4b. Fémurs postérieurs armés en dessous de petites épines en nombre variable (2 à 8); cerques à partie apicale triangulaire comme la dent, bord interne concave (voir: fig. 196 de Chopard); styles très courts, subglobuleux
..... *A. sorrezensis* (Marquet)
- 4c. Fémurs postérieurs inermes en dessous; cerques à bord interne concave, partie apicale conique arrondie (fig. 1), dent grêle; styles courts, subcylindriques
..... *A. chopardi* Morales Agacino

Il nous paraît bien probable que cette espèce, quoique très localisée, n'est pas si rare qu'on a toujours supposé. Comme beaucoup d'autres espèces, *Antaxius chopardi* a l'habitude de se cacher bien efficacement, et comme il semble qu'il ne chante pas, il est très difficile de découvrir sa présence. Les deux exemplaires de St. Jean de l'Albère se trouvèrent dans un grand buisson de ronce (*Rubus ulmifolius*) et pour les capturer il fut nécessaire de détruire complètement ces broussailles.

BIBLIOGRAPHIE

CHOPARD, L.

1951 Orthoptéroïdes. — Fauna de France, 56 : 1—359.

MORALES AGACINO, E.

1936 Descripción de un *Antaxius* nuevo de Francia. — Boln Soc. esp. Hist. nat., 36 : 49—51.

Dr. G. KRUSEMAN & Drs. C. A. W. JEEKEL

Zoölogisch Museum der Universiteit van Amsterdam

Afdeling Entomologie

Zeeburgerdijk 21

Amsterdam-O. — The Netherlands