

# LE KOU PREY OU BŒUF SAUVAGE CAMBODGIEN

PAR

le Professeur A. URBAIN

Directeur du Parc Zoologique du Bois de Vincennes

Il existe, dans certaines régions du Nord Cambodge un bœuf sauvage différent du Gaur (*Bos (Bibos) gaurus*. H. Smith) et du Banteng (*Bos (Bibos) banteng*, Raffles) dont la présence a été signalée par quelques rares auteurs, en particulier par le Docteur DUFOSSÉ<sup>1)</sup> et plus récemment par R. VITTOZ<sup>2)</sup>.

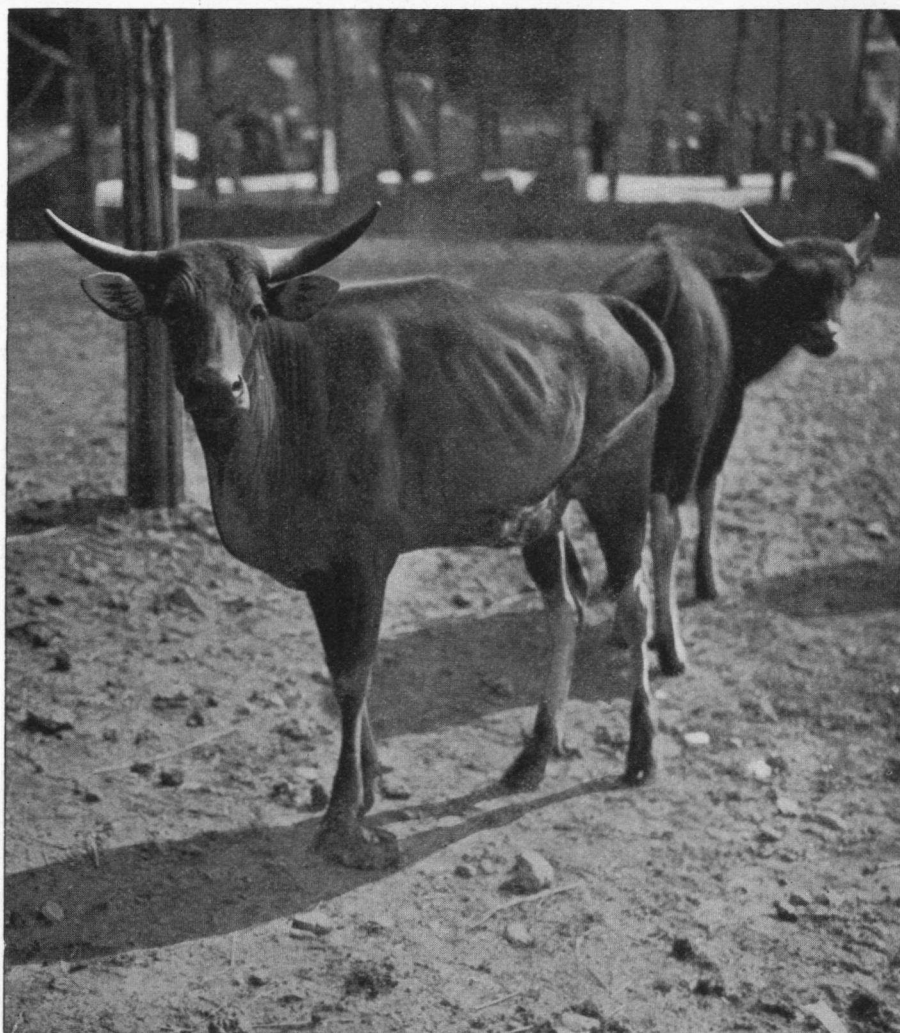
Cet animal très rare vit actuellement dans les forêts — clairières où un très petit nombre de chasseurs ont pu l'approcher. Le Docteur-Vétérinaire SAUVEL, qui est un des chasseurs les plus réputés du Nord-Cambodge, possède des trophées remarquables de cet animal. C'est grâce à lui qu'au cours d'un récent voyage en Indochine, nous avons pu voir de près ce Bovidé. M. SAUVEL a réussi, en effet, à capturer un jeune mâle de cette espèce qui est actuellement au Parc Zoologique du Bois de Vincennes et il a pu nous faire examiner un mâle qu'il venait de tuer près du village de Tchep, dans la région du Nord Cambodge.

Le bœuf gris est un animal qui diffère du Banteng par sa grande stature, puisque certains sujets peuvent atteindre 1 m. 90. D'autre part, son pelage, entièrement gris chez les jeunes et les femelles, est d'un beau noir mat chez les vieux taureaux avec des neigeures aux épaules et sur la croupe. Ces animaux possèdent un fanon très accusé et quatre balzanes haut-chaussées. Les cornes sont cylindriques, largement écartées, recourbées en avant chez le taureau et en forme de lyre chez la vache. Elles possèdent, parfois, surtout chez les vieux mâles, à quelques centimètres de leurs extrémités, une collerette très curieuse constituée par les parties superficielles de la corne qui s'écaillent sous l'influence du fouissage répété du sol auquel ces animaux se livrent fréquemment. Le front est dépourvu de dépression, le chignon est étroit, couvert d'un poil ras velouté. Les sus-nasaux et os maxillaires sont plus longs que chez le Banteng. Le garrot est puissant, sans déformation musculaire, prolongé en arrière sur

1) DUFOSSÉ — Chasse et tourisme au Cambodge et dans le Sud Indochine Société des Editions d'Extrême Asie, 1930, Saïgon.

2) R. VITTOZ — Etude zootechnique de l'élevage et de l'exploitation des Bovins du Sud Indochinois en Cochinchine, Bulletin Economique de l'Indochine, 1933, p. 947.

la région dorsale. Les oreilles sont légères, fuselées, la queue longue. Les membres, plus longs que chez le Banteng sont très fins. Les pieds sont extrêmement effilés et d'une légèreté étonnante.



Au premier plan: le Kou Prey (*Bos (Bibos) Sauveli*). Au deuxième plan: le Gaur (*Bos (Bibos) gaurus*)

Dans l'ensemble, le Kou Prey est un animal gracieux dont la morphologie externe est tout à fait différente de celle des Gaurs et des Bantengs auxquels certains auteurs ont voulu les apparenter. Il s'agit là d'une espèce bien particulière pour laquelle nous proposons de donner le nom de: *Bos (Bibos) Sauveli*.

M. le Docteur SAUVEL se réserve d'ailleurs de donner des mensurations exactes de cet animal et de faire une étude détaillée de son squelette.