

REPTILIEN

VON

D^R. NELLY DE ROOIJ,
Custodin am Zoologischen Museum der Universität Amsterdam.

PRAEDA ITINERIS
a L. F. de Beaufort in Archipelago indico facti
annis 1909—1910.

III.

Reptilien

VON

DR. NELLY DE ROOIJ,
Custodin am Zoologischen Museum der Universität Amsterdam

Die Ausbeute an Kriechtieren, welche von Dr. L. F. de Beaufort auf seiner sechsmonatigen Reise nach den Molukken, gesammelt wurden, ist mir zur Bestimmung überlassen worden, wofür ich ihm hiermit meinen Dank ausspreche. Sie stammt von den Inseln Ambon, Ceram, Batjan, Halmahera und Waigeu. Alle diese sind schon öfters herpetologisch untersucht worden; Bleeker, Peters & Doria, Boettger, Werner haben Listen gegeben bezüglich der vier zuerst genannten Inseln. Die Kriechtierwelt Waigeus aber ist weniger bekannt; die „Coquille“ hat einige Eidechsen von der Nordküste mitgebracht, später war Beccari dort und sammelte an der Ostküste.

Ich möchte zuerst eine Liste geben von allen bis jetzt von den obengenannten Inseln bekannten Formen. Diese Liste beruht auf Angaben verschiedener Herpetologen. Weiterhin werde ich dann eine Aufzählung der von Herrn Dr. de Beaufort gesammelten Reptilien folgen lassen. Den Namen der Tieren sind Autor-Namen beigefügt, welche auf das Literatur-Verzeichnis am Ende dieses Artikels hinweisen; hierdurch wird angegeben bei welchen Autoren die betreffende Art als dort vorkommend, bezeichnet wird.

AMBON.

- Hemidactylus frenatus D. B. (Bleeker, 1860 b. 2°; Peters & Doria, 1878; Boettger 1892; Werner. 1896).
— platyurus Schn. (Bleeker, 1860 b. 2°).
Gehyra mutilata Wieg. (Peters & Doria, 1878).
— variegata D. B. (Bleeker, 1860 b. 2°).
Lepidodactylus lugubris D. B. (Boulenger, 1885).
Gecko vittatus Houtt. (Bleeker, 1860; Peters & Doria, 1878; Werner 1896).
— monarchus D. B. (id.).
Draco lineatus Daud. (Bleeker, 1890 b. 2°; Peters & Doria, 1878; Boettger, 1892; Werner, 1896).
Calotes cristatellus Kuhl (id.).
Lophura amboinensis Schloss. (Bleeker, 1860 b. 2°; Peters & Doria, 1878; Werner, 1896).
Varanus salvator Laur. (Bleeker, 1860 b. 2°).
— indicus Daud. (Bleeker, 1860 b. 2°; Peters & Doria, 1878).
Tiliqua gigas Schn. (Bleeker, 1860 b. 2°).
Mabuia multifasciata Kuhl (Bleeker, 1860 b. 2°; Peters & Doria, 1878; Boettger, 1892).
Lygosoma smaragdinum Less. (Bleeker, 1860 b. 2°; Peters & Doria, 1878; Boettger, 1892; Werner, 1896).
— fuscum D. B. (Peters & Doria, 1878; Boettger, 1892).

- Lygosoma novae-guineae* Mey. (Boettger, 1892).
 — *cyanurum* Less. (Bleeker, 1860 b. 2°; Peters & Doria, 1878; Boettger, 1892; Werner, 1896).
 — *cyanogaster* Less. (Peters & Doria, 1878).
 — *atrocostatum* Less. (Bleeker, 1860 b. 2°).
 — *rufescens* Shaw (Boulenger, 1887).
 — *chalcides* L. (Bleeker, 1860 b. 2°).
 ? *Ablepharus boutoni* Desj. var. *quinquetaeniata* (Werner, 1909).
Typhlops braminus Daud. (Peters & Doria, 1878; Boettger, 1894).
Python amethystinus Schn. (Bleeker, 1860 b. 2°; Peters & Doria, 1878).
 — *reticulatus* Schn. (Bleeker, 1860 b. 2°; Peters & Doria, 1878; Boettger, 1892).
Enygrus carinatus Schn. (Bleeker, 1860 b. 2°; Peters & Doria, 1878; Boettger, 1892; Werner, 1896).
Tropidonotus piscator Schn. (Bleeker, 1860 b. 2°).
 — *vittatus* L. (id.).
 — *subminiatus* Schleg. (id.).
Brachyorrhus albus L. (Bleeker, 1860 b. 2°; Peters & Doria, 1878; Werner, 1896).
Lycodon aulicus L. (Bleeker, 1860 b. 2°).
Stegonotus modestus Schleg. (Bleeker, 1860 b. 2°; Boettger, 1892).
Zamenis korros Schleg. (Bleeker, 1860 b. 2°).
Dendrophis pictus Boie (Bleeker, 1860 b. 2°; Peters & Doria, 1878; Boettger, 1892).
Oligodon bitorquatus Boie (Bleeker, 1860 b. 2°).
Cerberus rhynchops Schn. (Bleeker, 1860 b. 2°; Peters & Doria, 1878).
Dipsadomorphus irregularis Merr. (Bleeker, 1860 b. 2°; Peters & Doria, 1878; Boettger, 1892).
Dryophis prasinus Boie (Bleeker, 1860 b. 2°).
Chrysopelea rhodopleuron Boie (Bleeker, 1860, b. 2°; Peters & Doria, 1878; Boettger, 1892).
Hydrus platurus L. (Bleeker, 1860 b. 2°; Peters & Doria, 1878).
Platurus colubrinus Schn. (id.).
Bungarus fasciatus Schn. (Bleeker, 1860 b. 2°).
Naja tripudians Merr. (id.).
Doliophis intestinalis Laur. (id.).
Ancistrodon rhodostoma Boie (id.).
Cyclemys amboinensis Daud. (Bleeker, 1860 b. 2°; Peters & Doria, 1878; Boettger, 1892; Werner, 1896).
Chelone mydas L. (Bleeker, 1860 b. 2°; Boettger, 1892).
 — *imbricata* L. (Bleeker, 1860 b. 2°).
Crocodylus porosus Schn. (id.).

CERAM.

- Gymnodactylus marmoratus* Kuhl (Bleeker, 1860 b. 1°).
Gehyra variegata D. B. (id.).
Gecko verticillatus Laur. (id.).
 — *vittatus* Houtt. (id.).
Draco lineatus Daud. (Bleeker, 1860 b. 1°; Boettger, 1892).
Calotes cristatellus Kuhl (Bleeker, 1860 b. 1°; Peters & Doria, 1878; Boettger, 1892).
Lophura amboinensis Schloss. (Bleeker, 1860 b. 1°).
Varanus salvator Laur. (id.).
 — *indicus* Daud. (Bleeker, 1860 b. 1°; Boettger, 1892).
Tiliqua gigas Schn. (id.).
Mabuia multifasciata Kuhl (Bleeker, 1860 b. 1°).
Lygosoma smaragdinum Less. (id.).
 — *fuscum* D. B. (id.).

- Lygosoma novae-guineae* Mey. (Peters & Doria, 1878).
 — *cyanurum* Less. (id.).
 — *rufescens* Shaw (Bleeker, 1860 b. 1°)
 — *muelleri* Schleg. (Boulenger, 1887).
Typhlops braminus Daud. (Peters & Doria, 1878).
Python amethystinus Schn. (Bleeker, 1860 b. 1°).
 — *reticulatus* Schn. (id.).
Enygrus carinatus Schn. (id.).
Brachyorrhus albus L. (id.).
Tropidonotus picturatus Schleg. (id.).
 — *subminiatus* Schleg. (id.).
Stegonotus modestus Schleg. (id.).
Zamenis korros Schleg. (id.).
Dendrophis pictus Boie (id.).
Calamaria linnaei Boie (id.).
Hypsirhina plumbea Boie (id.).
Cerberus rhynchops Schn. (id.).
Fordonia leucobalia Schleg. (id.).
Dipsadomorphus irregularis Merr. (id.).
 — *cynodon* Boie (id.).
Chrysopelea rhodopleuron Boie (id.).
Pseudelaps muelleri Schleg. (Boulenger, 1896).
Acanthophis antarcticus Shaw (Bleeker, 1860 b. 1°; Boettger, 1892).
Crocodylus porosus Schn. (Bleeker, 1860 b. 1°).
Chelone mydas L. (id.).

BATJAN.

- Hemidactylus frenatus* D. B. (Boettger, 1900).
Gehyra mutilata Wieg. (id.).
Calotes cristatellus Kuhl (id.).
Lophura amboinensis Schloss. (id.).
Varanus timorensis Gray (Werner, 1909).
Mabuia multifasciata Kuhl (Peters & Doria, 1878; Boettger, 1900).
Lygosoma consobrinum Peters & Doria (id.).
 — *novae-guineae* Mey. (id.).
 — *kuekenthali* Bttgr. (Boettger, 1900).
 — *sorex* Bttgr. (id.).
Typhlops flaviventer Ptrs. (Peters & Doria, 1878; Boettger, 1900).
Python reticulatus Schn. (Boettger, 1900).
Enygrus carinatus Schn. (id.).
Cylindrophis rufus Laur. (id.).
Tropidonotus halmahericus Bttgr. (id.).
Styporhynchus truncatus Ptrs. (id.).
Brachyorrhus albus L. (id.).
Stegonotus batjanensis Gthr. (id.).
Dendrelaphis modestus Blgr. (id.).
Calamohabdium kuekenthali Bttgr. (id.).
Dipsadomorphus irregularis Merr. (id.).
Crocodylus porosus Schn. (id.).
Cyclémys amboinensis Daud. (id.).

HALMAHERA.

- Gymnodactylus philippinicus* Stdchr. (Boettger, 1900).
Hemidactylus frenatus D. B. (Peters & Doria, 1878; Boettger, 1900).
Gehyra mutilata Wieg. (Boettger, 1900).
 — *marginata* Blgr. (id.).
 — *oceanica* Less. (Peters & Doria, 1878) = *G. marginata* Blgr., (Boettger, 1900).
Lepidodactylus lugubris D. B. (Boettger, 1900).
Gecko vittatus Houtt. (Peters & Doria, 1878; Boettger, 1900).
Calotes cristatellus Kuhl (Boettger, 1900).
Lophura amboinensis Schloss. (id.).
Varanus indicus Daud. (id.).
Tiliqua gigas Schn. (Peters & Doria, 1878; Boettger, 1900).
Mabuia multifasciata Kuhl (Boettger, 1900).
Lygosoma consobrinum Peters & Doria (id.).
 — *variegatum* Ptrs. (id.).
 — *smaragdinum* Less. (id.).
 — *noctua* Less. (id.).
 — *fuscum* D. B. (id.).
 — *novae-guineae* Mey. (id.).
 — *cyanurum* Less. (Peters & Doria, 1878; Boettger, 1900).
 — *cyanogaster* Less. (Boulenger, 1887).
 — *kuekenthali* Bttgr. (Boettger, 1900).
 — *sorex* Bttgr. (id.).
 — *mentovarium* Bttgr. (id.).
 — *brevipes* Bttgr. (id.).
Dibamus novae-guineae D. B. (Peters & Doria, 1878; Boettger, 1900).
Typhlops braminus Daud. (Boettger, 1900).
 — *flaviventer* Ptrs. (id.).
 — *ater* Schleg. (id.).
Python amethystinus Schn. (id.).
 — *reticulatus* Schn. (Peters & Doria, 1878; Boettger, 1900).
Enygrus carinatus Schn. (id.).
Tropidonotus punctiventris Bttgr. (Boettger, 1900).
 — *halmahericus* Bttgr. (id.).
 — *picturatus* Schleg. (Peters & Doria, 1878) = *Tr. halmahericus* Bttgr. (Boettger, 1900).
Styrorhynchus truncatus Ptrs. (Boettger, 1900).
Brachyorrhus albus L. (id.).
Stegonotus batjanensis Gthr. (id.).
 — *modestus* Schleg. (Peters & Doria, 1878) = *St. batjanensis* Gthr., (Boettger, 1900).
Zamenis dipsas Schleg. (Peters & Doria, 1878; Boettger, 1900).
Dendrelaphis modestus Blgr. (Boettger, 1900).
Dendrophis punctulatus Gray (Peters & Doria, 1878) = *Dendrelaphis modestus* Blgr. (Boettger, 1900), = *Dendrophis lineolatus* Hombr. Jacq. (Roux, 1910).
Cerberus rhynchops Schn. (Peters & Doria, 1878; Boettger, 1900).
Dipsadomorphus irregularis Merr. (id.).
 — *flavescens* D. B. (Peters & Doria, 1878) = *D. irregularis* Merr. (Boettger, 1900).
Platurus laticaudatus L. (Boettger, 1900).
 — *colubrinus* Schn. (Peters & Doria, 1878).
Crocodylus porosus Schn. (Boettger, 1900).
Cyclemys amboinensis Daud. (id.).
Testudo forsteni Schleg. & Müll. (id.).

Bei *Dendrophis calligaster* Gthr., eine Schlange, die auf Neu-Guinea und den benachbarten Inseln lebt, findet sich in Boulenger's Catalogue überdies noch die Angabe: Molukken, ohne eine bestimmte Insel zu nennen.

WAIGEU.

Varanus indicus Daud. (Peters & Doria, 1878).
 — *kalabeck* Less. (Lesson, 1830; Peters & Doria, 1878).
Lygosoma cyanurum Less. (Peters & Doria, 1878).
Dibamus novae-guineae D. B. (Boulenger, 1887).
Tropidonotus picturatus Schleg. (Peters & Doria, 1878).
Dendrophis punctulatus Gray (id.) = *D. lineolatus* H. & J.

Die von Dr. de Beaufort mitgebrachten Arten.

AMBON.

Draco lineatus Daud.
Calotes cristatellus Kuhl.
Lophura amboinensis Schloss.
Lygosoma cyanurum Less.
Dendrophis pictus Boie.
Chrysopelea rhodopleuron Boie.
Cyclemys amboinensis Daud.

CERAM.

Gecko vittatus Houtt.
Draco lineatus Daud.
Calotes cristatellus Kuhl.
Mabuia multifasciata Kuhl.
Lygosoma smaragdinum Less.
 — *fuscum* D. B.
 — *cyanurum* Less.
Brachyorrhus albus L.
Calamaria ceramensis n. sp.

BATJAN.

Lophura amboinensis Schloss.
Mabuia multifasciata Kuhl.

HALMAHERA.

Lygosoma smaragdinum Less.
Platurus colubrinus Schn.

WAIGEU.

	WESTLICH	ÖSTLICH	W. u. Ö.
<i>Hemidactylus frenatus</i> D. B.	—	—	+
<i>Gehyra mutilata</i> Wieg.	—	—	+
<i>Lophura amboinensis</i> Schloss.	+	—	—
<i>Varanus indicus</i> Daud.	—	—	+
<i>Mabuia multifasciata</i> Kuhl.	+	—	—
<i>Lygosoma elegantulum</i> Peters & Doria	—	+	—
— <i>variegatum</i> Ptrs.	—	—	+
— <i>smaragdinum</i> Less.	—	—	+
— <i>fuscum</i> D. B.	—	—	+
— <i>cyanurum</i> Less.	—	—	+
— <i>mivarti</i> Blgr.	—	+	—
— <i>cyanogaster</i> Less.	—	—	+
— <i>iridescens</i> Blgr.	—	+	—
— <i>atrocostatum</i> Less.	—	—	+
— <i>baudinii</i> D. B.	—	—	+
<i>Ablepharus boutonii</i> Desj. var. <i>peronii</i> Coct.	—	—	+
<i>Enygrus asper</i> Gthr.	—	+	—
<i>Dendrophis calligaster</i> Gthr.	—	—	+
— <i>lineolatus</i> H. & J.	—	—	+
<i>Distira spiralis</i> Shaw.	+	—	—
<i>Emydura novae-guineae</i> Mey.	—	+	—

Die Sammlung umfasst 19 Genera mit 30 Arten, welche, wie folgt, über die Gruppen verteilt sind:

Eidechsen	10 Genera, 19 Arten
Schlangen	7 — 9 —
Schildkröten	2 — 2 —

Die Reptilienfauna der Molukken besteht aus Formen, die teilweise auch westlich über den Archipel, teilweise auch östlich in Papuasien verbreitet sind; Boettger spricht für die Halmahera-Gruppe ebenfalls von einer Mischfauna. Alle Reptilien der Sammlung von Dr. de Beaufort aus den Molukken, sind, mit nur einer einzigen Ausnahme, bereits von dort bekannte Formen; eine *Calamaria*-Art hat sich als neu herausgestellt.

Die Insel Waigeu schliesst sich Neu-Guinea an. Sie hat ausschliesslich mit Neu-Guinea gemein: *Emydura novae-guineae* Mey.; mit Neu-Guinea und den Admiraltäts-Inseln: *Lygosoma mivarti* Blgr. und mit Neu-Guinea und den Aru-Inseln: *Lygosoma iridescens* Blgr. Weitere östliche Formen sind: *Lygosoma elegantulum* Ptrs. & Doria und *Enygrus asper* Gthr.

Lophura amboinensis Schloss., *Mabuia multifasciata* Kuhl und *Distira spiralis* Shaw kommen nur westlich vor und haben auf Waigeu (*M. multifasciata* auch auf den Aru-Inseln) ihre östliche Verbreitungsgrenze erreicht. Die übrigen 13 Arten trifft man sowohl westlich auf den Molukken oder noch weiter westlich auf den Sunda-Inseln, als auch östlich auf Neu-Guinea bis nach Polynesien und Australien hin.

Was die andern von Waigeu schon bekannten Reptilien betrifft, so kommt *Dibamus novae-guineae* D. B. auch auf Celebes, den Molukken, Sumatra und Nias und östlich in Neu-Guinea vor, *Tropidonotus picturatus* Schleg. auf den Molukken, in Papuasien und Nord-Australien. Beide sind also auch Formen, welche sowohl westlich als auch östlich von Waigeu angetroffen werden.

EIDECHSEN.

1. *Hemidactylus frenatus* D. & B.

Blgr. Cat. Liz. I, p. 120.

Saonek, Waigeu, 12 Exemplare.

Verbreitung: China, Indo-China, Malayische Halbinsel, Süd-Indien, Inseln des West-Pacifischen und Indischen Oceans, Mauritius, Madagascár, St. Helena.

2. *Gehyra mutilata* Wiegmann.

Blgr. Cat. Liz. I, p. 148.

Saonek, Waigeu, 1 Exemplar.

Verbreitung: Mascarenen, Seychellen, Ceylon, Burma, Malayische Halbinsel und Archipel, Aru-Inseln, Neu-Guinea, West Mexico.

3. *Gecko vittatus* Houtt.

Blgr. Cat. Liz. I, p. 185.

Honitetu, West-Ceram, 2 Exemplare.

Tuba, West-Ceram, 1 Exemplar.

Verbreitung: Molukken, Aru- und Kei-Inseln, Neu-Guinea, Salomo-Inseln.

F. Werner nennt in den Zool. Jahrb. (1909) als neuen Fundort: Preanger Regent-schaften, Insel Java. Hierdurch hat das Verbreitungsgebiet eine grosse westliche Ausdehnung bekommen, vorausgesetzt, dass diese Fundortsangabe des betreffenden Exemplares, welches sich im Brüsseler Museum befindet, richtig ist.

4. *Draco lineatus* Daud.

Blgr. Cat. Liz. I, p. 264.

Ambon, 1 Exemplar.

Am Tuba-Fluss, West-Ceram, 2 Exemplare.

Verbreitung: Molukken, Celebes, Java.

5. *Calotes cristatellus* Kuhl.

Blgr. Cat. Liz. I, p. 316.

Ambon, 8 Exemplare.

Honitetu, West-Ceram, 1 Exemplar.

Am Tuba-Fluss, West-Ceram, 2 Exemplare.

Verbreitung: Malayischer Archipel.

6. *Lophura amboinensis* Schlosser.

Blgr. Cat. Liz. I, p. 402.

Ambon, 1 junges Exemplar.

Batjan, im Fluss, 1 junges Exemplar.

Bajon auf Waigeu, 2 Exemplare.

Wai Sa auf Waigeu, 1 Exemplar.

Verbreitung: Philippinen, Molukken, Celebes, Java?

Das grösste Exemplar ist ungefähr 90 cM. lang, wovon 61 cM. auf den Schwanz kommen.

Im Jahrbuche des „Departement van Landbouw in Nederlandsch-Indië, Buitenzorg 1911“, Abt. „Zoologisch Museum“, p. 34, fand ich eine Notiz über eine riesig grosse Eidechse, die auf Flores angetroffen wurde. Sie wurde zuerst wahrgenommen von dem auf dieser Insel detachierten Lieutenant Steyn van Hensbroek, welcher von ihr eine Photographie anfertigte. Zwei Exemplare von $2\frac{1}{2}$ M. Länge wurden von einem von dem Museum in Buitenzorg ausgesandten Sammler gefangen; an genanntem Orte werden einige Mitteilungen über die Biologie des Tieres gegeben: es lebe in trockenen Gegenden in Höhlen, bewege sich sehr schnell und sei ausserordentlich blutdürstig. Vielleicht ist es eine neue Art, obschon man bei der kurzen, vorläufigen Beschreibung des Äusseren an *Lophura amboinensis* denken muss; es heisst: Kopf stumpf, Gliedmaassen lang, auf Hinterleib und Schwanz ein hoher Kamm.

Allerdings wird die bekannte *Lophura amboinensis* nicht so ausserordentlich gross (etwas über 1 M.) und lebt nicht wie die Eidechse von Flores in Höhlen, sondern auf Bäumen in der unmittelbaren Nähe von Wasser. Wenn es sich herausstellt, dass das Tier doch eine *Lophura amboinensis* ist, so wäre das Vorkommen auf Flores zu erklären durch eine Verbreitung von Süd-Celebes aus (Flores-Brücke), wo diese Art eine ziemlich verbreitete ist (Max Weber, 1890/91).

Die Fundortsangabe Java (in Boulenger's Catalogue) scheint mir fraglich. Unter den aufgezählten Exemplaren des Britischen Museums kommen keine von Java vor; Günther spricht in einer Mitteilung in den „Proceedings of the Zoological Society of London, 1873“, über Reptilien von Celebes und den Philippinen, von Dr. A. B. Meyer gesammelt, von 15 Exemplaren der *Lophura amboinensis* von verschiedener Grösse im Britischen Museum (p. 168). Sie stammen nach seiner Angabe von den Lokalitäten: Java, Amboyna, Celebes und den Philippinen. Boulenger hielt wahrscheinlich später bei der Durcharbeitung der Reptilien des Museums die Angabe „Java“ bei einzelnen dieser Exemplaren für zweifelhaft und hat sie darum wohl nicht in der Liste der vorhandenen Exemplare aufgenommen.

In der noch älteren Literatur, in den „Neuen Abhandlungen der Schwedischen Akademie der Wissenschaften, 1786“, p. 130, gibt Hornstedt eine kurze Beschreibung einer Eidechse, welche auf Java gefunden sein soll. Die Abbildung erhebt es über jeden Zweifel, dass dieses Tier eine *Lophura amboinensis* ist, als welche er es auch bestimmt hat. Der Fundort Java wird aber aufgefasst werden müssen als Sammelname für Ost-Indien im Allgemeinen, was übereinstimmt mit der Angabe am Ende der Beschreibung: „Locus in India orientali“. Es ist doch kaum anzunehmen, dass den zahlreichen Zoologen, die späterhin bis in die jüngsten Tage auf Java sammelten, diese sehr auffallende Eidechse entgangen sein sollte.

7. *Varanus indicus* Daud.

Blgr. Cat. Liz. II, p. 316.

Bajon, Waigeu, 3 Exemplare.

Saonek, Waigeu, 5 Exemplare.

Verbreitung: Celebes, Molukken, Aru- und Kei-Inseln, Neu-Guinea, Polynesien, Nord-Australien.

F. Werner gibt als neuen Fundort an: Sumatra (Zoolog. Jahrb. Abt. Syst. XXVIII. Heft 3, 1909).

Alle 8 von Waigeu mitgebrachten Exemplare gehören der Art *indicus* an; das Nasenloch steht etwas näher bei der Schnauzenspitze als bei dem Auge. Beccari hat auf derselben Insel zwei Exemplare gefunden, welche etwas abweichen; bei ihnen steht das Nasenloch der Schnauzenspitze zweimal so nahe als dem Auge (Peters & Doria, Ann. Mus. Genova, XIII, 1878, Taf. I, fig. 1, 2, 3). Weiter sind die Kopfschilder relativ kleiner und die Nuchalschilder sehr klein mit grossem Zwischenraum. Die Autoren bestimmten diese Exemplare als *Varanus kalabeck* Lesson. Beide Exemplare stammen von Wakaré, an der Ostküste der Insel. Lesson hat diese Art zuerst beschrieben (Voyage Coquille 1830. Zool. II, p. 52). Die „Coquille“

besuchte die Nordküste Waigeus, die Umgebung der Offack- (= Fofak) Bucht, und traf dort sehr viele Exemplare dieser Art an. Es heisst bei Lesson auf p. 53:

„Ce monitor est très-commun dans l'île de Waigiou. Nous en rencontrions presque à chaque pas des individus etc.”

Er scheint jetzt sehr selten zu sein, da unter den 8 erbeuteten Varanen keiner dieser Art angehört, obwohl sie von zwei verschiedenen Fundorte stammen.

Im Museum zu Amsterdam befindet sich ein *Varanus kalabeck* Less. von Neu-Guinea, gesammelt von Semon (Oudemans, 1894). Es ist ein noch junges Exemplar; ich glaube aber nicht, dass es zu *Varanus kalabeck* gehört. Es hat die gewöhnlichen Maasse und den gegenseitigen Abstand der Nuchalschilder wie bei *V. indicus* Daud. Auch die Lage des Nasenloches ist wie bei diese Art; darum möchte ich das Tier für einen jungen *Varanus indicus* Daud. halten.

8. *Mabuia multifasciata* Kuhl.

Blgr. Cat. Liz. III, p. 186.

Kairatu, West-Ceram, 1 Exemplar.

Batjan, 1 Exemplar.

Saonek, Waigeu, 4 Exemplare.

Verbreitung: O.-Himalaya (?), Burma, Siam, Malayische Halbinsel, Indischer Archipel, Aru-Inseln.

9. *Lygosoma elegantulum* Ptrs. & Doria.

Blgr. Cat. Liz. III, p. 235.

Saonek, Waigeu, 2 Exemplare.

Verbreitung: Kap York, Inseln der Torres-Strasse, Neu-Guinea.

10. *Lygosoma variegatum* Ptrs.

Blgr. Cat. Liz. III, p. 246.

Bajon, Waigeu, 1 Exemplar.

Verbreitung: Philippinen, Borneo, Molukken, Papuasien.

11. *Lygosoma smaragdinum* Less.

Blgr. Cat. Liz. III, p. 250.

Buli, Halmahera, 1 Exemplar.

Am Tuba-Fluss, West-Ceram, 1 Exemplar.

Saonek, Waigeu, ungefähr 11 Exemplare.

Verbreitung: Indischer Archipel, Papuasien, Carolinen, Salomo-Inseln.

Die Exemplare von Waigeu sind ganz blaugrün gefärbt, ausgenommen die Hinterbeine, welche braun sind mit weissen und dunkelbraunen Flecken. Das von Halmahera ist von brauner Farbe, in der vordern Körperhälfte mit bläulichem Schimmer. Hinten kommen grössere dunkelbraune Flecken vor, denen kleine hellblaue vorangehen. Dorsolateral ist hinten ein heller Streifen von blau, bis auf den Schwanz. Boettger beschreibt die Farbe bei Halmahera-Exemplaren auch als hellgrau, mit schwarzen Flecken gegen die Rumpfsseiten und einem hellgrauen Seitenstreifen gegen die Schwanzwurzel hin. Das Exemplar von Ceram

endlich ist braun mit grünlichem Glanz ganz vorne, rötlichem weiter hinten. Es hat ebenfalls dunkle Flecken, überdies einen grünlichen dorsolateralen Streifen, eingefasst von dunkelbraunen Fleckenreihen.

12. *Lygosoma fuscum* D. & B.

Blgr. Cat. Liz. III, p. 283.

Honitetu, West-Ceram, 12 Exemplare (viele junge).
Saonek, Waigeu, sehr viele Exemplare.

Verbreitung: Molukken, Aru- und Kei-Inseln, Neu-Guinea, Nord-Queensland.

13. *Lygosoma cyanurum* Less.

Blgr. Cat. Liz. III, p. 290.

Ambon, 15 Exemplare.
Honitetu, West-Ceram, 1 Exemplar.
Saonek, Waigeu, 12 Exemplare.
Beo, Waigeu, 1 Exemplar.
Am Fluss Kaiawat, Waigeu, 1 Exemplar.

Verbreitung: Molukken, Papuasien, Polynesien.

14. *Lygosoma mivarti* Blgr.

Blgr. Cat. Liz. III, p. 292.

Beo, Waigeu, 11 Exemplare.
Sëpor Karên, Waigeu, 1 Exemplar.

Verbreitung: Admiralitäts-Inseln, Neu-Guinea.

Die Challenger-Expedition hat die ersten Exemplare dieser Art von den Admiralitäts-Inseln mitgebracht. Später, im Jahre 1898, hat L. Biro auf einer Reise in Deutsch Neu-Guinea 24 Stücke erbeutet in Stephansort und in den Oertzen Bergen. V. Mähely hat diese beschrieben (Termes. Füzetek XXI, 1898, p. 169) und einen Unterschied in der Färbung der Männchen und Weibchen wahrgenommen. Eine grosse Menge wurden von der Niederländischen Nord-Neu-Guinea Expedition 1903 in der Umgebung der Humboldt- und Geelvink-Bucht und auf den nördlich gelegenen Inseln gefangen (de Rooij, 1909). Auf Waigeu ist sie ebenfalls einheimisch.

15. *Lygosoma cyanogaster* Less.

Blgr. Cat. Liz. III, p. 292.

Am Fluss Kaiawat, Waigeu, 1 Exemplar.

Verbreitung: Molukken, Aru- und Kei-Inseln, Papuasien, Neu-Irland, Salomo-Inseln, Neu-Hebriden.

16. *Lygosoma iridescens* Blgr.

Blgr. Ann. Mag. Nat. Hist. (6) 19, p. 9. Pl. I, Fig. 4.
Jean Roux. Abh. Senckenb. Ges. Bd. 33. 1910. p. 218.

Beo, Waigeu, 1 Exemplar.

Verbreitung: Neu-Guinea, Aru-Inseln.

Das einzige Exemplar stimmt ganz mit der Beschreibung von Boulenger überein. Nur die gelbe Farbe der Fusssohlen und die gelben Seitenfleckchen sind bei der Conservation

verloren gegangen. Das Tier hat rund um den Körper herum 27 Schuppen, unter der vierten Zehe 70 Lamellen. Dr. Roux hat 4 Stücke mitgebracht von den Aru-Inseln, welche 24 Schuppen haben. In dem Material von Süd Neu-Guinea (Niederländ. Exped. nach S. Neu-Guinea, 1907 und 1909) habe ich mehrere Exemplare dieser Art gefunden, deren Schuppenzahl von 24 bis 26 wechselt. Alle diese und das eine Tier von Waigeu zeigen sehr schön die hellere Binde zwischen dem dunklen Rücken und den dunklen Seiten, die hinter dem Auge beginnt und von Dr. Roux angegeben wird, nur sind die Exemplare von Neu-Guinea mehr bräunlich als blau-grün. Das Verbreitungsgebiet dieser schönen Art ist also seit dem ersten Auffinden in Britisch Neu-Guinea über: Aru-Inseln, Waigeu und Niederländisch Neu-Guinea ausgedehnt.

17. *Lygosoma atrocostatum* Less.

Blgr. Cat. Liz. III, p. 295.

Saonek, Waigeu, 4 Exemplare.

Verbreitung: Philippinen, Celebes, Molukken, Papuasien, Kap York, Carolinen, Santa Cruz Inseln.

18. *Lygosoma baudinii* D. & B.

Blgr. Cat. Liz. III, p. 296.

Am Fluss Kaiawat, Waigeu, 4 Exemplare (1 junges).

Sëpor Karën, Waigeu, 1 Exemplar.

Wai Sa, Waigeu, 1 Exemplar.

Verbreitung: Celebes, Molukken, Papuasien.

Die drei grossen Exemplare von Kaiawat, und das eine von Sëpor Karën haben stark bicarinate Dorsal- und Lateralschuppen, keine Nuchalia, aber 3 kleine Schuppen hinter jedem Parietale. Temporalia sind wohl vorhanden. Sie haben alle vier einen braunen Rücken, dunkle Seiten mit weissen Fleckchen. Von dem Auge aus gehen zwei dunkle Streifen: einer von der Mitte hinunter bis auf die Unterlippe, der andere schräg vom hintern Augenwinkel bis zum Mundwinkel.

19. *Ablepharus boutonii* Desj. var. *peronii* Coct.

Blgr. Cat. Liz. III, p. 346.

Beo, Waigeu, 1 junges Exemplar.

Verbreitung: Unregelmässig verbreitet über den wärmern Teilen beider Hemisphären.

SCHLANGEN.

20. *Enygrus asper* Gthr.

Blgr. Cat. Snakes I, p. 109.

Am Fluss Kaiawat, Waigeu, 1 Exemplar.

Verbreitung: Misol, Salawatti, Neu-Guinea, Duke of York Insel.

Kräftiges Exemplar von 74 cm. Länge, mit schöner Zeichnung. Beiderseits 10 Supralabialen; rechts umgeben 11 Schilder das Auge, links 12.

21. *Brachyorrhus albus* L.

Blgr. Cat. Snakes I, p. 305.

Honitetu, West-Ceram, 8 Exemplare.

Verbreitung: Java, Timor, Molukken, Neu-Guinea.

Von den 8 Exemplaren haben drei ein Praeoculare, bei den Übrigen ist es verschmolzen mit dem Praefontale; das vierte Oberlippenschild berührt das Auge bei 6, das dritte und vierte bei 2 Exemplaren; alle 8 haben ein Temporale in Berührung mit den Postocularia. Die Unterseite des Schwanzes hat eine dunkelbraune Mittellinie, sowohl bei den jungen als auch bei den älteren Exemplaren.

22. *Dendrophis pictus* Boie.

Blgr. Cat. Snakes II, p. 78.

Ambon, 1 Exemplar.

Verbreitung: Östliches Himalaya Geb., Bengalen, Hügel vom südlichen Indien, Burma, Indo-China, Malayische Halbinsel und Archipel.

23. *Dendrophis calligaster* Gthr.

Blgr. Cat. Snakes II, p. 80.

Saonek, Waigeu, 1 Exemplar, typus E Blgr.

Verbreitung: Molukken, Neu-Guinea mit benachbarten Inseln, Salomo-Inseln, Kap York.

24. *Dendrophis lineolatus* Hombr. & Jacq.

Blgr. Cat. Snakes II, p. 85.

Saonek, Waigeu, 1 Exemplar.

Verbreitung: Molukken, Aru-Inseln, Neu-Guinea, Pelew-Inseln, Neu-Irland.

Beccari hat diese Art schon auf Waigeu angetroffen (Ptrs. & Doria, 1878, p. 390); sie ist aber unter dem Namen *D. punctulatus* Gray angegeben.

25. *Calamaria ceramensis* n. sp.

Honitetu, West-Ceram, 2 Exemplare.

Die zwei Stücke einer Calamaria-Art, welche auf Ceram gesammelt wurden, stimmen mit keiner der bisher beschriebenen Arten überein. Am nächsten kommen sie der *Calamaria rebentischii* Blkr. von Borneo. Ich lasse hier die Beschreibung folgen.

Rostrale breiter als hoch; Frontale länger als breit, $2\frac{1}{2}$ mal so breit wie das Supraoculare. Kein Praeoculare, ein Postoculare. Augendiameter etwas kürzer als der Abstand zum Mund. Fünf Supralabialen, drittes und viertes unter dem Auge. Das erste Paar Infra-labialia in Berührung hinter dem Mentale; zwei Paar Kinnschilder, in Berührung mit einander. Leibesschilder in 13 Längsreihen. Farbe: oben violet-braun mit dunklen Fleckchen; jede Schuppe der Aussenreihe mit weissem Fleckchen. Unten gelblich, Schwanzunterseite mit medianem dunklem Längsstrich. Kopf grau; ein gelbliches Halsband, über die Spitzen der Parietalia verlaufend, bei dem einen Exemplar aber schwach ausgeprägt.

Totallänge		Schwanzlänge		Ventr.		An.		Subcaud.	
spec. a.	spec. b.	a.	b.	a.	b.	a.	b.	a.	b.
245 mm.	210 mm.	23 mm.	19 mm.	152	150	1	1	23	22

Die beiden Exemplare gehören zu derselben Gruppe wie *Calamaria rebentischii* Blkr., weil das Frontale länger ist als breit, die beiden ersten Infralabialen einander berühren und kein Praeoculare da ist. Sie weichen ab in der Farbe: *C. rebentischii* hat keine dunklen Rückenflecken und kein helles Halsband. Ausserdem sind auch die Längemaasse und die Zahl der Schilder verschieden. Diese lauten für *Calamaria rebentischii*:

Total	Schwanzl.	V.	An.	C.
270 mm. (280 bei Bleeker, 1860 a)	37 mm.	142	1	29

26. *Chrysopelea rhodopleuron* Boie.

Blgr. Cat. Snakes III, p. 195.

Ambon, 2 Exemplare, 1 Typus A, 1 Typus B Blgr.

Verbreitung: Molukken, Sangir Inseln, Tenimber Inseln.

27. *Distira spiralis* (Shaw).

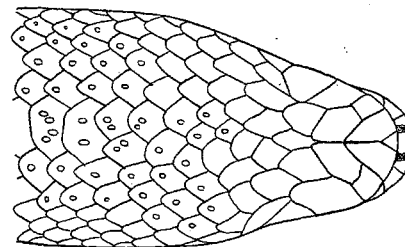
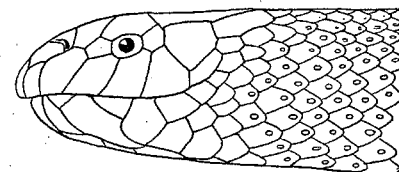
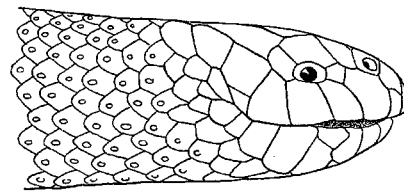
F. Wall, A Monograph of the Sea-snakes (Hydrophiinae); Mem. Asiat. Soc. Beng. 1909. Vol. II, n°. 8, p. 169—251.

Saonek, Waigeu, 1 Exemplar.

Die Gruppe der Seeschlangen ist eine leicht erkennbare, wegen des seitlich abgeplatteten Ruderschwanzes. Hat man aber eine Seeschlange vor sich um sie zu bestimmen, so findet man sich nicht so leicht heraus und besonders die Hydrophis- und Distira-Gruppe (Boulenger) gibt die grössten Schwierigkeiten. Dr. Boulenger macht in seinem Catalogue (1896) einen Unterschied zwischen Hydrophis und Distira, gegründet auf dem Vorkommen von Furchen in den hintern Maxillarzähnen (bei Distira) oder die Abwesenheit derselben, also solide hintere Maxillarzähne (bei Hydrophis). Major F. Wall hat kürzlich (1909) eine Monographie über die Seeschlangen geschrieben, wobei er eine andere Einteilung vorschlägt. Er hat nämlich mit starken Linsen auch Furchen entdeckt in den kleinen Maxillarzähnen bei Hydrophis, sodass der ganze Unterschied wegfällt. Ueberdies ist er zu der Ueberzeugung gekommen, dass viele von den als gute Arten beschriebenen Formen, besser als variierende Exemplare einer grösseren Gruppe aufgefasst werden können. Die Kopfschilder nämlich können nicht nur bei zwei sonst völlig gleichen Exemplaren verschieden sein, selbst bei ein und demselben Exemplar ist die rechte und linke Seite nicht gleich beschuppt. Auch die Anzahl der Bauchschilder schwankt zwischen weit aus einander liegenden Zahlen.

Der Name Hydrophis verschwindet nun, und die verschiedenen Arten dieses Genus werden unter Distira eingereiht.

Das grösste Exemplar der beiden Seeschlangen, die von Dr. de Beaufort erbeutet wurden, ist 131 cm lang. Der Nacken ist $\frac{1}{3}$ der grössten Leibeshöhe. Rostrale: der von oben sichtbare Teil ist $\frac{2}{3}$ der Sutura zwischen den Nasalen. Die Praefontalen berühren das zweite Supralabiale und das Praeoculareschild. Ein Postocular; Frontale ebenso lang wie der Abstand zum Rostrale, kürzer als die Parietalen. Ein vorderes Temporale, an der rechten Seite gefolgt von einem beinahe gleichen, an der linken von einem längeren. Supralabialen 6, das 2^{te} gross, bis an das Praefontale reichend, 3^{tes} und 4^{tes} berühren das Auge, 6^{tes} klein. Infralabialen 7, rechts hinter dem zweiten ein Marginalschild (Wall's), links hinter dem zweiten und dritten. Zwei Paar Kinnschilder, das zweite durch eine Schuppe getrennt.



Rings um den Nacken herum 27 Schuppen, in der Leibesmitte 35, alle dachziegelartig gelagert und mit kräftigem Dorn. Ventralschilder 289, jedes etwa zweimal so breit als ein Leibesschild, ebenfalls mit Dornen.

Die Farbe ist oben grünlich-gelb, unten gelb, mit etwa 35 schwarzen Bändern rings herum, welche etwas schmaler sind als der Zwischenraum. An der Ventralseite sind am Vorderende die Bänder verbunden durch ein ziemlich deutliches schwarzes Längsband. Schwanzende schwarz. Kopf dunkel, Nase gelblich.

Ich möchte das Exemplar unterbringen in der Unterabteilung A 1 (*brugmansii* Boie) Walls.

28. *Platurus colubrinus* Schn.

Blgr. Cat. Snakes III, p. 308.

Buli, Halmahera, 1 Exemplar.

Verbreitung: von Bengalen bis zum Chinesischen Meere und dem westlichen Süd-Pacifischen Ozean.

SCHILDKRÖTEN.

29. *Cyclemys amboinensis* Daud.

Blgr. Cat. Chel., p. 133.

Ambon, 2 junge Exemplare.

Verbreitung: Burma, Siam, Malayische Halbinsel und Archipel ostwärts bis auf den Molukken.

30. *Emydura novae-guinea* Meyer.

Blgr. Cat. Chel., p. 233.

Fluss Kaiawat, Waigeu, 1 Exemplar.

Verbreitung: Neu-Guinea.

Diese *Emydura*-Art ist nur von der Insel Neu-Guinea bekannt. Meyer hat im Jahre 1874 ein Exemplar erbeutet in Passim, N. W. Neu-Guinea (Mon. Ber. Berl. Ac.); d'Albertis in Katow, S. O. Neu-Guinea (Englischer Teil), beschrieben von Boulenger in den Ann. Mus. Genova (2) VI, 1888. Im Zool. Anz. 30, 1906, beschreibt Siebenrock ein Exemplar, welches stammt aus Stephansort an der Astrolabe-Bay, Deutsch Neu-Guinea. Auch im Niederländischen westlichen Teil der Insel ist sie öfters erbeutet worden von den Mitgliedern der Neu-Guinea-Expedition 1903, namentlich an der Nordküste: Humboldt- und Geelvink-Bucht und in den letzten Jahren ebenfalls an der Südküste, im Lorentz-Fluss. Das Vorkommen auf der Insel Waigeu zeigt wohl sehr deutlich, dass ihre Fauna sich ganz der von Neu-Guinea anschliesst.

LITERATUR-VERZEICHNIS.

1. a. BLEEKER, P. Over de Reptilien-fauna van Sumatra. Nat. Tijdschr. Ned. Indië. Deel XXI. 1860.
2. b. ——— 1°. Over de Reptilien-fauna van Ceram.
2°. Over de Reptilien-fauna van Amboina.
Nat. Tijdschr. Ned. Indië. Deel XXII. 1860.
3. BOETTGER, O. Liste von Kriechtieren und Lurchen aus dem tropischen Asien und aus Papuasien. 29/32 Ber. Offenb. Ver. Naturk. 1892.
4. ——— Schlangen, in Semon's Zoologisch. Forschungs-Reisen in Austr. Bd. V. Lief. 1. 1894.
5. ——— Reptilien und Batrachier, gesammelt von Prof. W. Kükenthal auf den Inseln Halma-hera, Ternate, Batjan, u. s. w. Abh. Senck. Ges. Bd. XXV. 1900.
6. BOULENGER, G. A. On the Chelydoid Chelonians of New Guinea. Ann. Mus. Civ. Genova. Vol. VI. 1888.
7. ——— Catalogue of Lizards. 1885, 1887.
8. ——— Catalogue of Snakes. 1893, 1894, 1896.
9. ——— Catalogue of Chelonians. 1889.
10. ——— Descriptions of New Lizards and Frogs from Mount Victoria, Owen Stanley Range, New Guinea, collected by Mr. A. S. Anthony. Ann. Nat. Hist. (6) XIX. 1897.
11. DORIA, G. Enumerazione dei Rettili raccolti dal Dott. O. Beccari in Amboina, alle isole Aru etc. Ann. Mus. Civ. Genova. Vol. VI. 1874.
12. LESSON, M. Voyage autour du Monde (Coquille) 1830.
13. LIDTH DE JEUDE, TH. W. v. Reptilien (Schlangen) in Nova Guinea Vol. V und IX Zoologie 1911.
14. MÉHELY, L. v. An account of the Reptiles and Batrachians, collected by Mr. Lewis Biro in New Guinea. Termes. Fuzetek XXI. 1898.
15. OUDEMANS, J. TH. Eidechsen und Schildkröten, in Semon's Zoologisch. Forsch.-Reisen in Austr. Bd. V. Lief. 1. 1894.
16. PETERS & DORIA, Catalogo dei Rettili e dei Batraci, raccolti da O. Beccari, L. M. d'Albertis etc. Ann. Mus. Civ. Genova. Vol. XIII. 1878.
17. ROOÿ, NELLY DE. Reptilien (Eidechsen, Schildkröten und Krokodile) in Nova Guinea Vol. V. Zoologie 1909.
18. ROUX, J. Reptilien und Amphibien der Aru- und Kei-Inseln. Abh. Senck. Ges. Bd. XXXIII. 1910.
19. SIEBENROCK, F. Bemerkungen zu zwei seltenen Schildkröten. Zool. Anz. XXX. 1906.
20. WALL, F. A Monograph of the Sea-Snakes. Mem. As. Soc. Bengal. Vol. II n°. 8. 1909.
21. WEBER, MAX. Reptilia from the Malay Archipelago. Zool. Ergebnisse einer Reise in Niederl. O. Ind. I 1890/91.
22. WERNER, FR. Zweiter Beitrag zur Herpetologie der indo-orientalischen Region. Verh. k. k. Zool. botan. Ges. Wien. 46. 1896.
23. ——— Neue oder seltene Reptilien des Musée royal d'histoire naturelle de Belgique in Brüssel. Zool. Jahrb. Syst. XXVIII. Heft. 3. 1909.

Notiz zu Seite 22.

Seit der Drucklegung dieses Artikels erschien eine kurze Beschreibung mit Abbildungen der grossen Eidechse von Flores, von der Hand des Herrn P. A. Ouwens in: Bulletin du Jardin botanique de Buitenzorg, Serie II, n^o 6, 1912.

Hieraus geht hervor, dass das Tier, im Gegensatz zur ersten Mitteilung, die ich im Texte citierte, keinen hohen Kamm auf dem Schwanze hat, demnach keine *Lophura*, überhaupt kein Agamide sein kann. Es ist vielmehr ein *Varanus* und wahrscheinlich eine neue Art, die dann *Varanus komodoensis* Ouwens zu heissen hat, nach dem Fundort Komodo, einer Insel, westlich von Flores gelegen.