

XV. — RÜSSELKÄFER VON SUMATRA GESAMMELT VON
HERRN J. B. CORPORAAL.
VON DR. K. M. HELLER, DRESDEN. (MIT 5 FIGUREN IM TEXTE).

Während seines Aufenthaltes in Niederländisch Indien hat Herr Conservator J. B. Corporaal, namentlich in den Jahren 1917—21, erfolgreich an der Ostküste Sumatras und da vielfach in Pflanzungen Coleopteren gesammelt, das umfangreiche Material sorgfältig praepariert und genau mit Fundorten und Daten bezettelt. Die Gesamtausbeute an Rüsselkäfern, unter denen sich einige wenige auch von der Nordküste Sumatras, aus Atjeh befanden, ist mir unter den freigebigsten Bedingungen von Herrn Corporaal zur Bearbeitung übergeben worden, wofür ihm in meinem und im Namen des Dresdner Museums, das auf diese Weise von allen Arten Belegexemplare ¹⁾ bekam, der wärmste Dank ausgesprochen sei.

Die genaueren Angaben der Sammelplätze, deren Höhenlage über dem Meere in Metern beigefügt ist, sind in Rücksicht auf Druckkosten und der oftmaligen Wiederholung im Verlaufe der Arbeit wie folgt abgekürzt worden:

A: Alsar Djamboe (Atjeh)		Ma: Marihat	450
B: Brastagi (Toba-Hochland)	1300	P: Piasaoeloe	
B B: Bandar Baroe	850	Pat: Patoembah	50
Ba: Balimbingan	370	P B: Pakan Baroe	100
B G: Balei Gadjah	10	P M: Pagar Marbau	24
B L: Bah Lias	32	S: Sibolangit	550
B N: Bandar Negri	100	Sa: Sabang	
Bo B: Boschreserve Bandar	90	Si: Siantar (= Pematang Siantar)	400
B S: Bah Soemboel		S G: Sarang Giting	70
G M: Goenoeng Melajoe		S M: Soengi Merah	16
H: Haboko	300	S Ms: Soengi Moesan	110
I: Idi (Atjeh)	5	S R: Soengi Rampah	
(I. B): Insel Bawean (b. Java)		T M: Tandjong Merah	22
L: Liberia		T Mor: Tandjong Morawa	22
La: Langsa		Ti D: Timbang Deli	30
L R: Lau Rakit	300	Te M: Telok Manis	
M: Medan, Hauptstadt	20	T R: Tjinta Radja	

¹⁾ Die meisten sind davon auch im Rijks Museum van Natuurlijke Historie in Leiden vertreten.

Von diesen sind *Kautschuk*pflanzungen: Bah Lias, Balei Gadjah, Bandar Negri, Sarang Giting, Serapit, Soengi Merah, Tandjong Merah, Timbang Deli. *Tabak*pflanzungen: Lau Rakit, Pagar Marbau, Patoembah, Tandjong Morawa. *Theep*pflanzungen: Balimbingan, Haboko. *Kaffee*pflanzungen: Marihat, Soengi Moesan. *Urwald*: Bandar Baroe, Boschreserve Bandar und Sibolangit.

Wie aus vorliegender Arbeit hervorgeht, konnten bisher 109 Arten identifiziert und 23 Arten beschrieben werden, so dass ungefähr $\frac{1}{5}$ für die Wissenschaft als neu angesehen werden kann; ein Verhältniss, das sich bei dem weiteren Studium, namentlich der kleineren Formen noch viel mehr zu Gunsten des Sammelergebnisses verschieben dürfte. Für eine Anzahl von Arten ist auch zum ersten Mal der Beweis ihres Vorkommens auch auf Sumatra erbracht worden, diese sind mit einem* gekennzeichnet. Die grosse Ähnlichkeit einiger *Alcides*-Arten liess es wünschenswert erscheinen auch solche, die nicht in Corporaals Sammlung vertreten waren, zusammen in einer Bestimmungstabelle übersichtlich einander gegenüber zu stellen. Diese drei Arten: *deturbatus* und *detectus* aus Sumatra und *detractus* aus Borneo sind, wie die anderen Arten, laufend numeriert, aber nicht in der Liste, die nur von Herrn Corporaal gesammelte Arten enthält, angeführt worden.

ADELOGNATHI.

Blosyrini: *Blosyrus asellus* Ol. A, M, S R.

Tanymecini: *Hypomeces squamosus* F., Bo B, P M, G M, M, Si., *Tanymecus versutus* Faust, M.

Cyphini: *Dermatodes aptus* Faust, M, L R, T M. *chrysochlorus* Rits. S, *costatus* Gyllh. S, *lithocollus* Hllr. T M., *monilis* Hllr. Bo B, S., *ornatus* Hllr. S., *sumatranus* Hllr. M, Ma., *venustus* Hartm. B, I. *viridescens* sp. n.

Episomini: *Episomus simulator* Faust, B L, L R, M, S.

Eremniini: 2. *Sepiomus tuberculatus microscutellaris* subsp. n.

Phytoscaphini: *Corigetetus discolor* Faust, B B, L R, M, P M, *Phytosca-phus erro* Pasc. Si.

Scythropini: *Eugnathus viridanus* Gyllh. S., *alternans* Fahrs. B B, L R, M, P M, S, Si.

PHANEROGNATHI.

Cleonini: *Nemoxenus bimaculatus* Chevr. L R, Ma.

Lixini: *Lixus *orientalis* Faust, S., *ritsemæ* Pasc. H, L R, P M, T M *Gasteroclisus binodulus* Boh. M, S M, *aethiops* Herbst, *Boeloe Tjina*, *circumscriptus* Petry, B.

Hylobiini: Paepalesomus dealbatus Boisd. L R, M, S, T M, Seleuca *amicta Pasc. B B, leucospila Pasc. B B. Dyscerus cruciatus Faust B, B B, jordani Faust, A, macilentus Pasc. S, **3**. deminutus Hllr.

Oxycorini: **4**. Metrioxena corporaali sp. n. B B.

Cyladini: Cylas turcipennis Boh. Si, Sih.

Attelabini: Apoderus biguttatus F, Bo B., hystrix F, L R, javanicus Jekel H, palliatus Vollenh. S, Attelabus bispinosus Gyllh. H, *Euops fulgidus Faust, B.

Balaninini: Carponinus (g. n. ¹) (malayianus m. i. l.).

Anthonomini: **5**. Parimera subarmata sp. n.

Prionomerini: **6**. Eusynnada (g. n.) plaxoides sp. n. B B, **7**. Jozena (g. n.) cybeba sp. n. Tamboenan. **8**. Omphasus penicillatus sp. n.

Alcidini: Alcides albolineatus Boh. L R, M, hiliarchus Boh. S, **9**. inducens sp. n. ²), B B, **13**. laqueifer sp. n. L R, leeuweni Hllr. Ba.

Acicnemini: ³) Acicnemis crenulata Kleine, Bo B, marmorata Kleine B B, B L, B S, M, tuberculata Kleine B, Bo, B L, P M, T M, Si.

Ithyporini: Ectatorrhinus hasselti Roelofs, S, **14**. Colobodes leucostictus sp. n. Bo B, **15**. fallax leucocephalus subsp. n. Perrhaebius labrami Boh. M, **16**. Solobrachius(?) pseudohistrio sp. n. S.

Camptorrhinini: Camptorrhinus affinis Faust, S M, Mecistocerus violatus Pasc. S, incertus Pasc. S, L R.

Cryptorrhynchini: Cyamobolus charpentieri Boh. Bo B, Eutyrrhinus meditabundus F. Bo B, L R Gasterocercus anatinus Chevr. B, Cryptorrhynchus frigidus F, M. **17**. Cyliandrocorynites (g. n.) falcipes sp. n. Soekadjadi. **18**. Odosyllis postfasciata sp. n. L R, congesta Pasc. S M.

Zygopini: Ganiopis leucura Pasc. S, Agametis pulchra Kirsch, S. **19**. lineoligera sp. n. **20**. Microzetes fortistriatus sp. n. M., Phylaitis v.-alba Pasc. S, M, Metialma naevia Pasc. B, B B, Bo, P. Mecopus bispinosus Web. Bo B, L R, P M, B S, audineti Rosensch. B, cuneiformis Pasc. Bo B, hopei Rosensch. P M, M, T M, *nigroplagiatus Hllr. S, similis Hllr. Bo B, **21**. Rimboda (g. n.) sculptilis sp. n. S. **22**. Ellassophilus nanus sp. n.

Isorhynchini: Lobotrachelus angustatus Motsch?, M. **23**. Othippia albilateralis sp. n. M, **24**. murina sp. n. H, *Telephae cupida Faust M.

Centrinini: Zena variegata Boh. M. P M.

Campyloscelini: Phaenomerus figuratus Faust Bo B.

1) Diese Gattung wurde von mir auf jene Balaninus-Arten errichtet, deren Deckenseitenrand über den Hinterbrust-Episternen konkav ist, sie wird zugleich mit oben erwähnter und einer Reihe anderer Arten an anderer Stelle veröffentlicht werden.

2) Die auf die Neubeschreibungen sich beziehenden Zahlen: 10, 11 und 12 sind hier ausgefallen, weil diese Arten nicht aus der Sammlung des Herrn Corporaal sind.

3) Die Acicnemis-Arten wurden freundlichst von Herrn R. Kleine, Stettin, bestimmt, beziehentlich, im Archiv für Naturg. Berlin 1924, 4. Heft, p. 150 u. f., beschrieben.

Calandrini: *Cyrtotrachelus bipartitus* ab. *sumatranus* Hllr. 1) S, *Proto-
cerius colossus* Gyllh. T M, G M, (*Omotemnus serrirostris* v. *olivieri* Faust,
Java, Buitenzorg), *Prodiocetes carinicolis* Kirsch S, *Sphenocorynus pygi-
dialis* Chevr. T M, *cinereus* v. *IV-punctatus* Weber, T M, *scutellaris* Faust,
B, B, Bo B, L R, T M, S, *Belorhynus ocellatus* Guér. T M.

Cercidocerus fabricator var. *IV-maculatus* Kr. L R, T M, S. *Cosmopo-
lites sordidus* Germ. M, Si (in Agaven), *Aplotes lateritius* Faust B, B B,
L R, S, *Odoiporus longicollis* Faust S R, *glabricollis* Faust S, 25. *Peri-
phemus corporaali* sp. n. Ma, 26. *Sphenophorus sationis* sp. n. L R, *Laog-
genia lineata* Pasc. T M, T, *Diocalandra stigmaticollis* Gyllh. Insel Bawean,
discors Faust M, P M, T M, *Rhabdocnemis interruptocostata* Schauf. Sa.

Cryptodermatini: *Cryptoderma discors* F. M, Si, *fabriciusi* Rits. L R, P M.

Sipalini: *Sipalus gigas* F. Bo, B.

1. *Dermatodes viridescens* sp. n. ♂, ♀.

D. vermiculato Gyll. verisimilis, sed squamulis viridescens tectus;
rostrum longiore, antennarum funiculi articulo tertio haud transverso, protho-
race secundum lineam medianam vage lateque impresso ac squamoso, solum
in dimidia parte basali carinula tenui nigro-glabra; elytris distincte nigro-
punctato-striatis, spatio secundo pone medium callositate obsoleta; spatiis,
praesertim lateralibus, perspicue remoteque seriato-granulosis; tibiis posticis
margine interno apice valde acuteque anguloso-producto (ut in *D. chryso-
chloro* Rits.) Long., rostro haud computato, 11, lat 5 mm. — Sibolangit,
21. 10. 1921.

Der Deckenskulptur nach ähnelt die Art am meisten dem *D. vermi-
culatus* 2), von dem sie sich jedoch durch das blassgrüne Schuppenkleid,
und vor allem durch die vorn am Innenrande, wie bei *chrysochlorus* Rits.
spitz dreieckig erweiterten Hinterschienenspitzen des ♂ unterscheidet, ein
Merkmal, das sich ausser bei diesen beiden Arten in gleicher Ausbildung
bei keiner anderen Art findet. *D. chrysochlorus* Rits. hat, im Gegensatz
zu *viridescens*, einen längeren Rüssel, ein 1½ so langes wie breites 3.
Geisselglied, eine längere Fühlerkeule, elliptische Augen, schärfere Längs-
eindrücke jederseits innerhalb der Halsschildhinterecken, längere Flügel-
decken, deren Streifen bis auf die entfernt gereihten Punkte ganz beschuppt
und deren Spatien, namentlich im Wurzelteil, deutlich gerippt sind.

1) Die Charakteristik dieser Art wird in dem 2. Bestimmungsschlüssel aussereurop. Käfer
in der Wiener Entomolog. Zeitung XL, 1923 p. 156 gegeben.

2) Vergl. Entomolog. Mitt. IV, Berlin-Dahlem, 1915 p. 206 u. f.

2. *Sepiomus tuberculatus microscutellaris* subsp. n.

A specie typica differt: statura scutelloque minoribus, elytrorum lobis basalibus haud longe ciliatis, striis punctis albido-squamosis inequaliter remote seriatis. Long. 5—7.5, lat. 2.5—3.2 mm. Medan 10.9.21, Tandiong Merah 28.8.1921 et Bandar Baroe 1919.

Wegen des rippenartig erhöhten 2. und 4. Spatiums am nächsten mit *tuberculatus* Auriv. (Nouv. Arch. Mus. Paris. 3. Ser. III Paris 1891, p. 213) verwandt, der nach der Beschreibung und Abbildung das gleiche Merkmal, wenn auch stärker ausgeprägt, zeigt, nur zählt Aurivillius die Naht als erstes Spatium mit, so dass er das 3. und 5. Interstitium als schwierig erwähnt. Im Gegensatz zu *tuberculatus* kann ich aber bei den Stücken aus Sumatra nicht finden, dass die Basallappen der Flügeldecken „longe ciliatis“ sind, ausserdem zeichnet sich bei ihnen das Schildchen durch auffallende Kleinheit aus, das wenn auch etwas veränderlich, meist $1\frac{1}{2}$ mal so lang wie breit ist, und die Deckenstreifen lassen eine mehr oder weniger deutliche Reihe, von einander unregelmässig entfernten weisslichen Punkten erkennen. Auch mit *aurivilliusi* Faust (Ent. Zeitung Stettin, 1894 p. 140) hat *microscutellaris* viel Ähnlichkeit, doch hat ersterer das 2. und 4. Spatium nicht erhöht.

3. *Dyscerus deminutus* sp. n.

D. macilento Pasc. affinis, sed fere dimidio minor, nigricans, rostro, prothorace in parte apicali, elytris sutura, marginibus, apice maculisque punctiformibus, una utrinque in disco, altera pone medium ad suturam, altera transversa, in secundo triente, ut pedibus, femoribus, apicem versus infuscatis, exceptis, sanguineis; antennis funiculo brevior ac robustiore, articulis, ab tertio, fortiter transversis, clavam versus singulis gradatim maioribus; prothorace creberrime fossulato-punctato, carinula mediana nulla, scutello fere accurate pentagonali; elytris per totam longitudinem fortiter striato-punctatis, punctis subquadratis, spatiis latioribus, his vix granulosis, remote uniseriato-setulosis; femoribus rude rugoso-punctatis. Long. 5, lat. 1.5 mm. — Bandar Baroe, 19.2. 1922.

Nahe mit *macilentus* Pasc. verwandt und sowohl von diesem, als auch von dem ähnlichen *cruciatus* Faust ¹⁾ durch die viel geringere Grösse und die gröberen Punktstreifen der Decken, die keine dichter behaarten Makeln aufweisen, von letzterem ausserdem durch den Mangel einer Mit-

1) Ent. Zeitung, Stettin 1892 p. 199.

telleiste in der vorderen Thoraxhälfte, verschieden. Schwärzlich rotbraun, der Rüssel, die Fühler die vordere Halsschildhälfte, Schildchen, Naht, Wurzelrand und Spitze der Flügeldecken, so wie jederseits eine punktförmige Makel in der Mitte auf dem 4. Streifen, eine hinter der Mitte auf dem 2. und eine quere im 2. Drittel zwischen dem 1. und 3. Streifen und eine in dem von dem zweiten und vorletzten Streifen gebildeten Spitzenwinkel, und die Beine, mit Ausnahme der angedunkelten Spitzenhälfte der Schenkel, mehr oder weniger rot, oder gelbrot. Letztere im Gegensatz zu *macilentus* Pasc. und *cruciatus* Faust in der Spitzenhälfte grob runzelig punktiert.

4. *Metriozena corporaali* sp. n. ♂ (Fig. 1).

M. enderleini m. 1) similis, piceus, elytris obscure fuscis, antennis tarsisque subsanguineis; rostro (maris) prothorace brevior, carinis dorsalibus utrinque supra oculos cristato-continuatis, subter piloso; capite minus globoso; prothorace transverso, margine laterali acuto, opposito subparallel, haud undulato, dorso carinulis tribus (submarginalibus nullis), parte collari utrinque spina, valida, armata; elytris quam in *M. enderleini* brevioribus, margine basali ad humeros bidentato, singulis carinis tribus, subsuturali in primo sexto, tertia apice abbreviatis, secunda integra; spatiis sat dense, fortius quam thorace, punctatis; tibiis subcompressis, apicem versus sensim dilatatis, oblongo-trigonis, dorso in triente apicali abrupte exciso. Long. 5, lat. 2 mm. — Brastagi.

M. enderleini m. 1) ähnlich, der Rüssel des ♂ jedoch viel kürzer, seine Dorsalleisten hinten divergierend und in ihrer Verlängerung Suborbitalwülste bildend, Kopf weniger kugelig. Halsschild quer, die Seiten scharfkantig, kaum gerundet und nicht wellenförmig gekerbt, nur mit drei Dorsalleisten, die zwischen diesen und dem Seitenrande bei *enderleini* vorhandene fehlt, sonst aber wie bei diesem angeordnet, der Vorderrand jederseits mit kräftigem schräg nach vorn vorspringendem Dorn. Flügeldecken mehr als $1\frac{1}{3}$ mal so lang wie breit (37 : 23), etwas weniger dicht und gröber als der Halsschild punktiert, der schmal abgesetzte Seitenrand innen von einer kräftigen Punktreihe begrenzt, jede Decke mit zwei, nahe bis zur Spitze reichenden und einer stark abgekürzten Längsleiste, die in der Verlängerung der

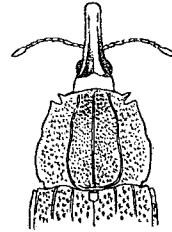


Fig. 1.

1) Ent. Zeitung, Stettin 1915. p. 54.

seitlichen Leiste auf der Halsschildscheibe liegt. Schienen flach gedrückt, gestreckt dreieckig, ihr Rücken im Spitzendrittel ausgerandet.

5. *Parimera* ¹⁾ *subarmata* sp. n. ♀

P. negrito var. *variabili* m. ²⁾ similiter colorato, sed minor, fusco-testacea, subtilissime parceque tomentosa, prothorace vitta, lata, dorsali, elytris, marginibus pallidioribus exceptis, ut clava, nigricantibus; rostro capite atque prothorace distincte longiore, vix punctato; antennis post medianis, funiculo articulo primo, oblongo, conico, secundo distincte longiore ac crassiore, tertio reliquis, conicis, clavam versus increscentibus, brevioribus; prothorace transverso, maxima latitudine post medium, crebre fortiterque punctato, linea mediana levi; scutello transverso-trigono; elytris punctato-substriatis, spatiis ut pygidio, testaceo, crebre subruguloso-punctatis; femoribus anticis margine inferiore in quarta parte apicali sinuato, itaque perobtusè dentatis. Long. 3.3 lat. 1.8 mm. — Lau Rakit, 1.9. 1921.

In der Färbung sehr an gewisse Stücke von *P. negrito* var. *variabilis* m. ¹⁾ erinnernd, aber viel kleiner, der Rüssel relativ länger, die Fühlergeißel auffallend kurz, Halsschild deutlich quer, die Vorderschenkel im Gegensatz zu allen bisher bekannten Arten, ohne deutlichen Zahn, sondern nur im Spitzenviertel des unteren Randes ausgebuchtet.

EUSYNNADA g. n.

Prionomerininorum prope *Synnada* Pasc.

Corpus elongatum, subdepressum, fere glabrum. Rostrum subarcuatum, cylindricum, in mare multo brevior quam in femina. Antennae antemedianae (♂), aut medianae (♀), scapo oculum attingente, funiculo sex-articulato, sat brevi, apicem versus incrassato, articulis duobus basalibus elongatis, reliquis transversis, clava elongato-ovata. Oculi magni, rude granulati. Prothorax elytris angustior, lateribus basin versus angustatis, basi truncatus. Scutellum distinctum. Elytra seriato-punctata, pygidium obtegentia, lateribus parallelis. Prosternum apice haud marginatum. Coxae anticae contiguae. Sternita abdominalia libera, sternitum secundum marginem posticum foris anguloso-productum. Femora, praesertim antica, valde inflata fortiterque dentata. Tibiae anticae unguiculatae. Tarsi articulo tertio lobato. Unguiculi appendiculati.

Wegen der am Hinterrande jederseits winkelig ausgezogenen zweiten

1) Philipp. Journ. Science, Manila, 1915 p. 226 (mit Bestimmungsschlüssel).

2) Faust, Ent. Zeit. Stettin LVI, 1896 p. 146; (Imera) = Amorphaeidea: Ann. Mus. Genova XL, 1899 p. 44, Anmerkung.

Bauchschiene und den ausserordentlich verdickten, mit grossem Zahn bewehrten Schenkeln, so wie wegen der bedeckten Afterdecke und den mit Anhängen versehenen Klauen, muss die Gattung, trotz ihrer grossen habituellen Ähnlichkeit mit *Amorphoidea* Motsch. (= *Imerina* Pasc. verg. Ann. Mus. Genova XL, 1899 p. 44) zu den *Prionomerini* gestellt werden. Zufolge des nach der Wurzel zu verengten Halsschildes, des schlanken Rüssels und der 6-gliedrigen Fühlergeissel muss sie in der von Pascoe (Journ. Linn. Soc. XII, 1873 p. 33) veröffentlichten Gattungstabelle neben die, mir in Natur unbekannte, Gattung *Synnada* Pasc. gestellt werden. Typus der Gattung ist:

6. *Eusynnada plaxoides* sp. n. ♂, ♀. (Fig. 2 ♂).

Rufa, elytris, spatiis duobus ultimis epipleurisque rufis apiceque fulvo exceptis, nigris; maris rostro prothorace haud, feminae fere tertia parte longiore; illo dorso longitudinaliter ruguloso, hoc sat dense subtiliterque punctato, fronte inter oculos angustiore, vertice subtilissime, prothorace, transverso, distinctius ac sat remote punctato; scutello subsanguineo, subquadrato-rotundato; elytris striis, sutura, spatiisque, his subtilius, seriato-punctatis, punctis setula subtilissima munitis, striis tribus internis apice, prima quintaque basi, sexta in dimidia parte apicali, septima fere tota, impressis; corpore subter metasterno lateribus distinctius, reliquo vix punctatis; meta-episternis medio longitudinaliter impressis ac aciculato-punctatis; femoribus dente margine antico integro. Long. 4.7—5.3 lat. 2.3—2.5 mm. — Bandar Baroe, 12.9.21.

Eine an *Plaxes impar* Pasc. (Ann. Mus. Genova, Ser. 2, Vol. V, 1885 p. 296; vom Autor zu den *Baridiinen* gestellte, aber zu den *Trypetinen* gehörende Gattung) erinnernde, leicht kenntliche, hellrote Art, mit schwarzen, rot gerandeten, im Spitzenfünftel bräunlich gelben Flügeldecken. Erstes Glied der Fühlergeissel doppelt so lang wie dick, kegelförmig, deutlich länger und dicker als das zweite, die folgenden, vom 3. an mindestens doppelt so breit wie lang. Halsschild quer, mit stark gerundeten Seiten, deren grösste Breite vor der Mitte liegt, Punktierung fein und ziemlich spärlich, jeder Punkt mit feinem Härchen. Schildchen ziemlich quadratisch, hinten verrundet. Flügeldecken fein gestreift punktiert, die Spatien mit noch feinerer, etwas unregelmässiger Punktreihe, die Punktstreifen an den Deckenseiten und im Spitzenviertel eingedrückt, das vorletzte Spatium in den hinteren 2 Dritteln, das letzte und die Epipleuren ganz rot. Unterseite kaum, Seiten der Hinterbrust entfernt punktiert, ihre Seitenstücke mit breiter, nadelrissiger Längsfurche in der Mitte.

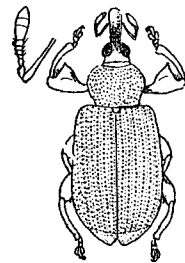


Fig. 2.

JOZENA g. n.

Prionomerininorum prope *Zeiona* Pasc. ¹⁾

Caput porrectum, subconico-elongatum, temporibus oculi diametro fere aequalibus, rostrum prothorace longitudine aequali, subrectum. Antennae rostri ante medium insertae, scapo oculum attingente, funiculo sex-articulato. Oculi plani, sat rude granulati, in fronte approximati. Scutellum distinctum, oblongum. Elytra basi prothorace paulo latiora, oblongo-ovata, punctato-striata. Prosternum ante coxas, contiguas, earum diametro aequilongum, mesosternum ante coxas intermedias nodosum, metasternum coxarum intermediarum diametro paulo longius. Abdominis processus intercoxalis latus. Femora, praesertim antica, inflata, dente magno armata. Tibiae uncinatae. Unguiculi appendiculati.

Nach dem Bestimmungsschlüssel, den Pascoe im Journ. Linn. Soc. XII, 1873 p. 33 von den Gattungen der *Prionomerini* gibt, wäre die *Jozena* neben *Zeiona* zu stellen, mit der sie jedoch schon habituell recht wenig Ähnlichkeit hat. Sie unterscheidet sich von ihr sehr wesentlich durch den, ähnlich wie bei *Cybebus*, vorgestreckten Kopf und Rüssel, den ziemlich konischen, an der Wurzel gerade abgestutzten Halsschild, die gestreckt eiförmigen Flügeldecken, die flachen Augen, die lange Vorderbrust und die mit grossem breiten Zahn bewehrten Vorderschenkel. Typus der Gattung ist:

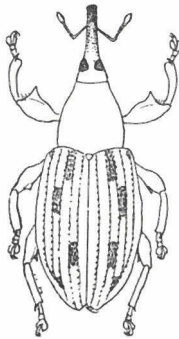
7. *Jozena cybeba* sp. n. (Fig. 3).

Fig. 3.

Badia, antennis ferrugineis, funiculi articulo primo secundo aequali, sed crassiore; rostro fortiter crebreque punctato, linea dorsali levi, supra antennarum insertionem, lineola impressa; prothorace longitudine paulo latiore (long.: lat. = 50 : 42) subtiliter dupliciter punctato; elytris striis tenuibus, distincte remoteque punctatis, apicem versus fortioribus, spatiis lineolis punctisque aureo-tomentosis, nam spatio secundo una in primo et tertio quarto, spatio tertio in secundo quarto, spatio quarto apice sextoque basi macula punctiformi; corpore subter subtiliter griseo-piloso, vix perspicue, sterniti abdominali primi lobo intercoxali manifeste punctato. Long. 4.5, lat. 2.2 mm.

Long. 4.1, lat. 1.9 mm. — Tamboenan 8.6. 1918.

Dunkelbraun, Unterseite schwärzlich, Fühler gelbbraun, Körperform

1) Journ. Linn. Soc. XI, 1873 p. 33.

an die Gattung *Cybebus* erinnernd, Rüssel so lang wie der Halsschild, dicht grob punktiert, Stirn zwischen den Augen auf halbe Rüsselbreite eingeengt, Flügeldecken auf dem 2. Spatium mit je zwei, auf dem 3. Spatium vor der Mitte mit je einem goldig behaarten Strichelchen, an der Spitze des 4. und an der Wurzel des 6. Spatiums mit einer ebensolchen Punktmakel. Schildchen länglich, halb elliptisch. Halsschild mit feiner doppelter Punktierung, nahe der Wurzel, in der Mitte, mit seichtem queren Grübchen. Unterseite fein grau behaart, kaum, nur der Intercoxalfortsatz der 1. Bauchschiene auffallend grob, punktiert.

8. *Omphasus penicillatus* sp. n.

O. nalandae m. ¹⁾ statura similis, sed tomento denso tecto; niger, rostro apicem versus abdomineque plus minusve rufescentibus, antennis tarsisque fulvis, illis funiculo articulo primo secundo longiore ac multo crassiore, ab tertio submoniliformibus, septimo conico, clavam annexo; rostro crebre ruguloso, in dimidia parte basali carinis dorsalibus tribus, mediana acuta; oculis sat convexis, rude granulosis; prothorace transverso (long.: lat. = 2.5 : 3), lateribus distincte rotundatis, rude crebreque punctato ac luteo-tomentoso; scutello punctiformi; elytris depressiusculis, postrorsum ampliatis, luteo- aut ferrugineo-tomentosis, striis dorsalibus, punctatis, basi exceptis obsolete, tribus lateralibus manifestis, spatio octavo, marginali, carinato, setuligero; sutura in primo quarto dilatata, callosa ac dense ferrugineo-tomentosa, spatio primo prope ante medium, quarto in apice, fasciculo nigro; corpore subter subtiliter pubescenti, metasterno lateribus punctis remotis permagnis. Long. 4.5 lat. 2.5 mm. — Sibolangit 22.10.21 et Baroe Bandur 16.7.20 etiam ex Singapore (Prof. C. F. Baker leg. No. 13216).

Schwarz, Rüsselspitze, Abdomen und zuweilen auch die Beine mehr oder weniger dunkel rot. Oberseite dicht lehmgelb, teilweise rostgelb tomentiert, das 1. Deckenspatium dicht vor der Mitte mit einem kleinen, das 4. an der Spitze mit einem längeren Büschel schwarzer Borsten. Rüssel in der Wurzelhälfte mit einem scharfen Mittelkiel und schwachen Seitenkielen. Augen quer, oval, größer wie bei *nalandae* fazettiert. Halsschild quer, die Seiten stark gerundet, ihre grösste Breite in der Mitte. Schildchen punktförmig. Flügeldecken im 2. Drittel am breitesten, Punkstreifen grob, nach der Spitze zu feiner, meist ganz vom Toment bedeckt, nur die seitlichen immer deutlich, 8. Spatium rippenartig gewölbt, den Seitenrand bildend und gereiht beborstet, so wie das erste Drittel der

1) Deutsche Entomolog. Zeitschrift 1901. p. 344.

Naht, das am hinteren Ende verbreitert und schwielig erhaben ist, rostgelb tomentiert.

9. *Alcides inducens* sp. n.

A. detento Pasc. similis, sed plus elongatus, niger prothorace granulato, in parte constricto, apicali, supra punctulato; scutello punctiformi, in fronte margine suturali fere incluso; elytris spatii 2., 3., 4., 6., 7 et 8. filiformibus, carinatis, partim subruguloso-seriato-punctatis, primo quinq;ue planiusculis ac latioribus, illo in dimidia parte basali, hoc ultra secundum trientem (sutura haud), spatio secundo in quarte parte apicali albidosquamosis, antice cum parte albo-squamosa spatii quinti oblique conjuncto; striis 3., 4. et 5 spatii multo latioribus, punctis fossulatis, oblongo-rectangularibus; femoribus dente margine antico tridenticulato; unguiculis fissis. Long. 8.5, lat. 3 mm. — Bandar Baroe, 10.2. 1921.

Schwarz, gestreckt-elliptisch, dreimal so lang wie breit, Rüssel des ♂ so lang wie der Kopf und die Halsschildmittellinie zusammen, sehr schwach gebogen, bis über die Mitte hinaus im Wurzelteil grob und dicht punktiert, mit dorsaler Mittelleiste, die an der Wurzel mit 2 undeutlichen Seitenleisten zusammenstösst. Stirn dicht, aber feiner wie der Rüssel punktiert, mit seichtem Mittelgrübchen. Rüssel des ♀ um $\frac{1}{5}$ länger als Kopf und Halsschild, in der Wurzelhälfte viel feiner und spärlicher als beim ♂ punktiert. Erstes Glied der Fühlergeissel länger und dicker als das 2., das 3.—5. ziemlich kugelig und wie alle anderen spärlich, die Tarsen dicht und borstig weiss behaart. Halsschild quer, mässig dicht grob gekörnt, die Seiten ziemlich gerade nach hinten divergierend, der abgesetzte Vorderrand punktiert, eine Mittel- und je eine Seitenlinie, innerhalb des Seitenrandes weisslich beschuppt. Streifen der Flügeldecken, namentlich der 3. und 4. mit rechteckigen etwas längeren als breiten, durch schmale Querstege getrennte Grübchen, Spatium 3—5 und 7—9 fein leistenartig, schwach runzelig gereiht gekörnelt und punktiert. Erstes Spatium (zwischen 1. und 2. Streifen) und fünftes nach hinten zu, bis über die Mitte hinaus, letzteres hinten schräg auf das Spitzenviertel des 2. Spatiums umbiegend, weisslich beschuppt. Unterseite spärlich, ein Seitenrandstreifen der Hinterbrust dicht mit federartig zerschliessenen Schuppen, die grob runzeligen und punktierten Schenkel und Schienen mässig dicht mit weissen anliegenden Borstenhaaren bedeckt. Spitze des Vorderschenkelzahnes etwas nach vorn gekrümmt, sein Vorderrand mit 3 sehr kleinen Zähnen. Vorderschienen-Innenrand nahe der Mitte kaum merklich erweitert.

In der Beschreibung des *detentus* Pasc. (Ann. Mus. Genova, Ser. 2. V, 1885 p. 240) ist zweifelsohne ein Schreibfehler unterlaufen insofern das letzte Wort der 2. Zeile „apicali“, statt „basali“ heissen muss und

nur dadurch die Gegenüberstellung zu den „vittis quatuor basilibus“ verständlich wird. Diese Art, die ebenfalls das 1. und 5. Spatium bis über die Mitte hinaus, dahinter aber eine von der Mitte des Seitenrandes nach der Mitte der Naht laufende Schrägbinde und das Spitzenviertel des 2. Spatiums weisslich beschuppt zeigt, liegt mir aus Java, ein Stück davon vom Berg Tjikorai (400'), ges. H. Fruhstorfer vor. Diesen beiden sind noch 3 andere Arten aus Sumatra und Borneo sehr ähnlich, deren eine in der Sammlung von J. Faust als von Dohrn herrührend und irrtümlich als *dentatus* Pasc. bezeichnet war, die andere von G. Meissner in Deli gesammelt und die dritte mir von dem Sarawak-Museum zur Bestimmung eingesandt wurde. Aus praktischen Gründen füge ich hier eine Übersicht dieser einander sehr ähnlichen Arten ein.

1 (4) Naht weisslich beschuppt, Schildchen vorn nicht von der Naht umschlossen.

2 (3) Deckenstreifen auf dem Grunde mit entfernt gereihten runden Nabelpunkten, Spatien etwas schmaler wie die Punktstreifen. Schildchen rund. Halsschildvorderrand oben überall, wenn auch entfernt punktiert. Mittelstreifen, so wie je ein Seitenstreifen des Halsschildes der ganzen Länge nach, das 5. Spatium bis über die Mitte hinaus, das 2. im Spitzenviertel und eine in der Mitte des Seitenrandes beginnende und im 2. Drittel die Naht durchkreuzende Bogenbinde weiss beschuppt. Körperlänge: Körperbreite = 8.5 : 3.5 mm. (Färbung rostrot, anscheinend unausgefärbt) 1 ♀ Sumatra: Deli. 10. *deturbatus* sp. n.

3 (2) Deckenstreifen mit rechteckigen, wenig längeren als breiten Punktgrübchen, Spatien etwas breiter wie die Punktstreifen und grob runzelig. Schildchen quer. Halsschildvorderrand oberseits, von einigen weisse Borsten tragenden Randpunkten abgesehen, unpunktiert, Halsschildmittelstreifen nur im Wurzeldrittel dicht weisslich beschuppt, die übrige helle Schuppenzeichnung wie bei vorigem. L.: Br. = 7.5 : 3.3. 1 ♂. Sumatra (Dohrn), i. coll. J. Faust. 11. *detectus* sp. n.

4 (1) Naht nicht weisslich beschuppt, Nahtränder vor dem Schildchen sehr genähert, einander oft fast berührend.

5 (8) Deckenspatien als feine Rippen die Querstege der Punktstreifen überragend.

6 (7) Helle Schuppenlinien wie bei den beiden vorigen L.: Br. = 7 : 3. Java. *detentus* Pasc.

7 (6) Helle Schuppenlinien finden sich auf den Decken nur auf der vorderen Hälfte des 1. Spatiums und in den vorderen 2. Dritteln des 5. Spatiums, letztere biegt im weiteren Lauf, schräg nach innen, auf das letzte Viertel des 2. Spatiums um, eine quere Bogenbinde im 2. Drittel der Decken fehlt. L.: Br. = 8.5 : 3. Sumatra Ost Küste: Bandar Baroe. 9. *inducens* sp. n.

8 (5) Deckenspatien nur wenig schmaler als die Punktstreifen und wenigstens die 3 dorsalen in der vorderen Hälfte nicht die Querstege rippenartig überragend, ihre Punkte nicht rechteckig, sondern mehr oval. Rüssel in beiden Geschlechtern länger als Kopf und Thorax zusammen, bis über die Mitte hinaus dicht und kräftig punktiert, mit glattem, feinen Dorsal Kiel. Schuppenlinien der Decken wie bei *deturbatus* und *detectus*. L.: Br. = 9 : 3.5. Borneo, Sarawak: Matang, Juli, 1903.

12. *detractus* sp. n.

13. *Alcides laqueifer* sp. n. ♀

Subcylindricus, niger, lineis tribus thoracalibus, altera laqueiformi elytrali corporeque subter, albo-squamosis; rostro (♀) prothorace duplo longiore, in dimidia parte basali dorso sat subtiliter subseriato-, lateribus ruguloso-, parte apicali subtilissime, fronte longitudinaliter subtiliterque ruguloso-, vertice multo subtilius, punctatis; antennis basin quam apicem propius insertae; funiculo sat tenui, articulo secundo primo paulo brevior, duobus sequentibus unitis aequilongo, reliquis moniliformibus, singulis clavam versus sensim increscentibus; prothorace transverso, granuloso; scutello punctiformi, ante eum fissura suturali manifeste coarctata, striis rude punctatis, punctis ovatis, spatiis rugoso-granulosis, striis vix latioribus, linea albo-tomentosa juxta scutellum incipiente, in parte mediano spatii sexti deflexa, dein ad suturae secundum trientem adscendente, area subelliptica includente; femoribus posticis sublinearibus, sternito abdominali tertio paulo superantibus, anticis intermediisque longioribus, clavatis, dente, margine distali crenulato, armatis, tibiis anticis arcuatis, similiter ut in *pyriformi* G. A. K. Marshall dilatatis sed latioribus. Long. 8, lat. 3 mm. — Lau Rakit 4.8. 1921.

Die Art hat einige Ähnlichkeit mit *A. pyrifer* G. A. K. Marsh. (Ann. Mag. Nat. Hist. Ser. 9. Vol. IX, 1922 p. 399, Pl. VII, fig. 4) infolge der schleifenartigen weissen Schuppenlinie auf den Decken, doch stellt diese bei *laqueifer* eine geschlossene, verkehrt länglich-eiförmige Kurve dar, deren einer Scheitelpunkt auf dem Schildchen, der andere etwas hinter dem 2. Drittel der Naht liegt. Im übrigen unterscheidet sich letzterer sehr wesentlich von *pyrifer* durch die cylindrische und kleinere Körperform, den längeren, viel feiner punktierten, in der Spitzenhälfte fast glatten Rüssel, viel dünneren Fühler, durch das Vorhandensein einer feinen, weiss beschuppten Mittellinie auf dem Halsschild, das Fehlen von hellen Schuppenlinien im Spitzenteil der Decken und vor allem durch die schmalen, leistenartigen Spatien, die von den Punktstreifen an Breite übertroffen werden. Die Hinterschenkel sind ziemlich linear und

überragen das 3. Ventralsternit hinten kaum merklich, der Aussenrand der Vorderschienen stark gebogen, der Innenrand nahe der Mitte stärker als bei *pyrifer* stumpfwinkelig erweitert.

14. *Colobodes leucostictus* sp. n.

C. billbergi Boh. similiter coloratus, sed multo latior, rostro maris prothorace brevior, basi dorso tricarinato, in dimidia parte apicali subtiliter sat remote punctato; antennis funiculo primo, crassiore, secundo brevior, articulis 3.—7. moniliformibus, clava quam in *billbergi* longior, articulis quinque praecedentibus aequali; prothorace latiore, lateribus unicoloribus ochraceis, dorso sulco mediano albo-squamoso, seria mediana, transversa, e tuberculis sex (extremo, minore, laterali) formata; scutello piceo, glabro; elytris latitudine sesqui longioribus, spatio secundo basi humerisque haud pallidioribus, illo, ut in *billbergi*, ad basin et in medio tuberculo nigro-, altero in secundo triente albido-squamosis; pedibus pallide luteo-, fascia mediana in femoribus tibiisque nigro-fusco-squamosis. Long. 8—9 lat. 3.8—4.5 mm. Perak (*leucostictus* Faust i. l. in coll. Faust) et Sumatra Boschreserve Bandar 22.10. 1919.

Dem *C. billbergi* Boh. in Färbung und Anordnung der Höckerchen auf den Decken sehr ähnlich, aber viel breiter und gedrungener, der Halsschild mit hell beschuppter Mittellinie. Rüssel des ♂ etwas kürzer als der Halsschild, in der Basalhälfte mit 3 Dorsalleisten, in der glänzend rotbraunen Spitzenhälfte ziemlich zerstreut und fein punktiert. Flügeldecken nur $1\frac{1}{2}$ so lang wie breit, auf der Spitze des 4. Spatiums ohne deutlichem, länger beschuppten, hellen Höcker, die Wurzel des 2. Spatiums und die Schultern nicht heller beschuppt, sonst wie bei erwähnter Art. Beine gelblich grau, Schenkel und Schienen mit schwärzlicher Mittelbinde. Hinterleib, mit Ausnahme des sehr grob und dicht punktierten Analsternites, unpunktiert.

15. *Colobodes fallax leucocephalus* subsp. n.

C. fallaci Faust ¹⁾ simillimus, sed paulo minor ac latior, capite albo-, reliquo toto isabellino-, solum tuberculo, oblongo, in spatii secundi medio nigro- et macula suturali mediana, circulari, inter striam tertiam, castaneo-squamosis; antennis ferrugineis, funiculo breviusculo, articulo secundo primo, crassiore, paulo longior, articulis 3.—7. transversis, gradatim crescentibus, clava crassa, latitudine duplo longior ac articulis sex praecedentibus aequali. Long. 5, lat. $2\frac{1}{2}$ mm. Sibolangit 20.10. 1921.

Von *C. fallax* Faust ¹⁾ liegt mir nur der nicht sehr gut erhaltene

1) Deutsche Ent. Zeitschr. Berlin 1898 p. 314, aus Tarawady (Indien) beschrieben.

Typus vor, dem die sumatranische Form so nahe steht, dass ich sie vorläufig, da auch nur ein Unicum vorliegt, nur subspezifisch abtrennen möchte. Sie ist wesentlich kleiner und ihre Flügeldecken sind relativ breiter und unterscheidet sich vor allem sehr auffällig durch den, im Gegensatz zu den isabellfarbenen beschuppten Halsschild und Flügeldecken, weissen Kopf. Bei *C. fallax* zeigt der Halsschild eine, die ganze Wurzel einnehmende und die Spitze erreichende, ungefähr gleichseitig dreieckige, nussbraune Makel, deren Seitenränder leicht konkav sind, auch sind bei dieser Art die abwechselnden Spalten an der Wurzel weniger schwierig aufgetrieben.

16. *Solobrachus* (?) *pseudohistrion* sp. n.

Parapries ¹⁾ *histrioni* Faust ²⁾ *simillimus* sed *dimidio minor*, *antennis funiculo primo crasso, brevissimo, secundo aequilongo, tertio transverso ut sequentibus submoniliformibus; prothorace ut in histrioni, sed in dimidia parte basali lateribus haud tuberculoso; scutello minore, punctiformi, circulari, glabro; elytris fortius striato-punctatis, sutura stria prima vix duplo latiore, spatio secundo praeter callositatem, basalem, nigro-penicillatam, altera minore, mediana, femoribus eodem modo ut in histrioni fusco-anulatis, posticis sternito quarto superantibus; prosterno utrinque post coxis penicillo luteo, antennarum clava aequilongo, erecto, subincurvato; abdomine sternito primo margine postico recto. Long. 5—6, lat. 2.5—2.9 mm. — Sibolangit 14. et 27.10. 1921.*

Die Art sieht ausserordentlich der *Parapries histrion* Faust ähnlich, ist aber nur halb so gross und muss nach den in meiner Bestimmungstabelle der Gattungen ¹⁾ herangezogenen Merkmalen zu, oder nahe zu *Solobrachus* Desbr. gestellt werden, von dem sie sich hauptsächlich durch den bis über die Wurzelhälfte paralleseitigen Halsschild, die hinter den Vorderhüften etwas längere und daselbst je mit einem laugen etwas nach innen gebogenen Haarpinsel versehene Vorderbrust und den ganz in einer Ebene mit der Hinterbrust gelegenen Intercoxalfortsatz des Mesosternums unterscheidet, aber mit ihr sowohl das auffallend kurze 2. Tarsenglied, als auch die am Hinterrande gerade abgestutzte erste Bauchschiene und den, als bei *Colobodes* kürzeren Rüssel teilt. Körperfärbung schwarz, schmutzig weiss beschuppt, eine trapezförmige, die Wurzelhälfte des Halsschildes einnehmende, einen breiten Seitenstreifen aber freilassende Makel, so wie die vordere Deckenhälfte, innerhalb des 4. Streifens, schwarz tomentiert, oder kahl schwarz. Rüssel 3 mal so lang wie breit, dicht punktiert. Fühler gelbbraun, vor der Mitte eingefügt. Halsschild in den basalen 2

1) Philipp. Journ. Science XIX, Manila 1921 p. 557 und 576.

2) Ann. Mus. Genova XXXIV, 1894 p. 138.

Dritteln parallelsichtig hinter der Spitzeneinengung mit einer Querreihe von 6. borstigen Höckern, deren äusserste unterhalb des Seitenrandes liegen. Streifen der Decken kräftig punktiert, der erste halb so breit wie die Naht. 2. Spatium an der Wurzel mit länglicher, in der Mitte mit rundlicher, schwarzborstiger Schwiele, ausserdem wie die übrigen Spatien, mit sehr entfernten beschuppten Körnchen, denen eine längere Borstenschuppe eingefügt ist. Hinterschenkel das 4. Ventralsternit deutlich überragend.

CYLINDROCORYNITES g. n.

Cryptorrhynchinorum prope *Cylindrocorynus*.

Corpus oblongum, squamosum. Caput transversum, oculi magni, rotundati, rostri latitudine distanti. Antennae subapicales, scapo oculum attingente, funiculo septem-articulato, clava perlonga, subcylindrica. Prothorax lobis ocularibus nullis, basi medio producta. Scutellum distinctum. Elytra latitudine plus sesqui longiora, ad basin prothorace paulo latiora, truncata. Femora sat valida, subter sulcata, intermedia et postica inermia, antica subbidentata. Tibiae compressae, apicem, uncinatum, versus fortiter angustatae, extrinsecus plaga minuta subapicali ferrugineo-setosa. Tarsi tenui, posticorum articulo primo reliquis unitis distincte longiore, tertio bilobo modice dilatato.

Die Gattung gleicht in allen Stücken, besonders auch was den Rüsselkanal betrifft, so sehr der brasilianischen Gattung *Cylindrocorynus*, dass es genügt ihre Unterschiede von diesem anzugeben. Augen um Rüsselbreite von einander abstehend, Rüsselwurzel nicht kantig, sondern abgeflacht. Fühler näher der Spitze als der Rüsselmitte eingefügt. Schenkel unterseits mit einer zur Aufnahme der Schienen geeigneten Furche, nur das vordere Paar mit je zwei entfernten Zähnen, die anderen unbewehrt. Schienen sensenförmig, flach und verjüngt, an der Aussenseite, nahe der Spitze, wie die echten *Cryptorrhynchus*, mit einem rötlich gelb anliegend beborstetem Fleck. Tarsen schlank, das erste Glied der hinteren länger als die übrigen zusammen. Habitus an gewisse *Mecistocerus* und *Cyamobolus* erinnert.

17. *Cylindrocorynites falcipes* sp. n. (Fig. 4, pes posterior).

Obscure rufo-brunneus, supra variegatim cervino- et badio-, linea mediana, thoracali, interrupta, lineolaque obliqua intrahumerali, ut corpore subter, albido-squamosis; antennis ferrugineis, funiculo articulo primo conico, crassitudine vix sesqui longiore, secundo tenui, praecedenti fere

duplo longiore, sequentibus longitudine sensim decreescentibus, clava articulis quatuor praecedentibus longiore, sub-cylindrica; rostro prothorace longiore, in dimidia parte basali depressiusculo, pallide squamoso, subtricarinato; prothorace transverso, maxima latitudine ad basin, angulis posticis rotundatis, dense profundeque punctato et squamoso, squamis pronis; scutello circulari, convexo, fere glabro; elytris sat fortiter seriatopunctatis, punctis squamula elongata repletis, margine suturali squamulis minutissimis, albidis, uniseriatis, macula pone humerum inter striam tertiam et sextam, obliqua vittiformi, albo-squamosa; prosterno dense magneque, abdomine partius minutiusque squamosis, sternito ultimo area magna circulari glabra. Long. 6, lat. 2.2 mm. Soekadjadi 5.7. 1918.

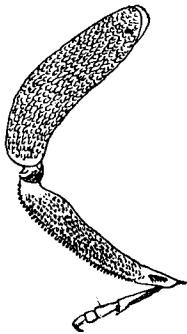


Fig. 4.

Schwärzlich rotbraun, dicht rehbraun beschuppt, hie und da mit schwärzlich braunen und einzelnen weisslichen Schüppchen untermischt, die Mittellinie des Halsschildes fein und unterbrochen, ein schräg von den Schultern nach hinten und innen, bis zum 3. Streifen ziehendes Band, von ungefähr Schienenbreite und die Vorderbrust dicht weisslich, Mittel- und Hinterbrust, so wie das Abdomen spärlicher und kleiner weisslich beschuppt, letzteres längs der Mittellinie teilweise, eine grosse kreisrunde, fast das ganze Analsternit einnehmende Fläche kahl. Die weisslich beschuppten Schenkel in der Mitte mit dunkleren Schatten, die Schuppen der am Innenrand gefurchten Schienen etwas borstenartig abstehend, Tarsen äusserst fein gelbgrau tomentiert.

18. *Odosyllis postfasciata* sp. n.

Niger, antennis obscure rufis, corpore supra, tibiis anticis totis, squamulis nigris tectis, prothorace margine angulisque posticis, elytris in dimidia parte antica variegatim, spatio quarto apice, femoribus dorso isabellino-, fascia arcuata subapicali albido-, macula oblonga, basali, inter striam secundam et quartam, nigro-, corpore subter albido-squamosis. Long. 6, lat. 2.4 mm. — Lau Rakit, 30. VIII, 1921 (alt. 300 m.)

Eine durch die weissliche, hinten konvexe Bogenbinde, vor der Deckenspitze und die schwarz beschuppten Vorderschienen ausgezeichnete Art, die nach meiner Tabelle (Philipp. Journ. of Science, 1921 p. 615) neben der viel grösseren *opposita* Faust (nicht Pasc. wie doch irrtümlich steht) einzufügen wäre. Fühler dunkelrot, 2. Geisselglied nicht länger als das erste, das 3. so lang, das 4. etwas länger als dick, die letzten 3 quer, nach der Keule zu an Breite zunehmend, die 4-gliedrige Keule so lang

wie die 5 letzten Geisselglieder zusammen. Kopf schwarz, sehr spärlich ockergelb beschuppt, ausserdem mit zerstreuten, kleinen, glänzenden Körnchen. Halsschild quer, Hinterecken spitzwinkelig, Seiten leicht gerundet nach vorn konvergierend, am konvexen Vorderrand eingeeengt, Scheibe sehr dicht und grob punktiert und beschuppt, die Zwischenräume mit kleinen, glatten Körnchen, der Vorderrand und eine längliche Makel innerhalb der Hinterecken isabellfarbig beschuppt, Schildchen kreisförmig, kahl. Flügeldecken tief gestreift-punktiert, die Naht und die Spatien mit gereihten Körnchen, in der vorderen Hälfte und die Spitze des 4. Spatiums vorherrschend isabellfarbig, eine Längsmakel an der Wurzel, zwischen dem 2. und 4. Streifen, und eine die weisse Bogenbinde vorn begrenzende Zone dicht sammetschwarz beschuppt. Unterseite weisslich, ein breiter, von den Augen nach den Vorderhüften ziehender Streifen auf der Vorderbrust dicht schneeweiss, Schenkel, Mittel- und Hinterschienen oben isabellfarbig, unten weiss, Vorschienen ganz schwarz beschuppt.

19. *Agametis lineoligera* sp. n.

Fusca, rostro antennisque fusco-testaceis, sat dense ochraceo-, prothorace vitta latero-marginali cinnabarino-, elytris in dimidia parte apicali utrinque plaga umbrino-, sutura in secundo triente, interstitio primo in tertio parte ex quartis, quarto sextoque spatio in triente apicali, lineola brevi ut pedibus albido-, corpore subter niveo-squamosis; antennis funiculo articulo secundo longissimo (quatuor sequentibus unitis paulo longiore); scutello quadrato; femoribus posticis elytrorum apice haud superantibus. Long. 5, lat. 2 mm. — Boshreserve Bandar 22, X 1919 (unicum).

Der *A. proba* m. (The Philippine Journal of Science XIX N. 5. 1921 p. 616) von den Philippinen ähnlich und nahe verwandt, aber kleiner und von ihr, ausser durch die ziegelroten Halsschildseiten, den hell rotgelben Rüssel und Fühler und das kürzere zweite Geisselglied (kann Geschlechtsunterschied sein) durch folgende Merkmale verschieden: Halsschildscheibe viel gröber und dichter punktiert, Punkte der Deckenstreifen auf dem Grund mit viel kleineren, kaum wahrnehmbaren Schüppchen, jede Decke hinter der Mitte mit zackiger, von weisslichen Längslinien begrenzter, dunkelbraunen Makel; ebenso gefärbte längere Streifen finden sich ungefähr im dritten Viertel der Naht und im vierten Fünftel des ersten Zwischenraumes, wesentlich kürzere vor der Spitze auf dem 4. und 5. Spatium.

20. *Microzetes fortistriatus* sp. n. ♀

Fusco-niger, supra parce lutescenti-, secundum suturam ut abdo-

mine albo-squamosis; antennis ferrugineis, funiculo VI-articulato, articulis duobus basalibus aequilongis, reliquis transversis, clava latitudine duplo longiore, crassitudine maxima ante medium; prothorace transverso, fortiter crebreque punctato, vittis duabus, latis, dorsalibus, fusco-denudatis ac valde approximatis, exceptis, squamulis ochraceis, transverse dispositis; scutello minuto, depresso; elytris latitudine basali paulo longioribus (lat.: long. = 18 : 19), apice ferrugineo-translucentibus, singulis rotundatis, sutura depressa, ut spatio primo in dimidia parte basali, secundo in triente apicali albido-tomentosis, striis rectangulariter elongato-punctatis, profundis, spatiis vix angustioribus, secundo tertioque basi exceptis, punctis singulis squama, lanceolata, ochracea, munitis; corpore subter pro-, meso-metasternoque squamulis magnis, isabellinis, sejunctis, abdomine albis, confertim tectis. Long. 2.8, lat. 1.4 mm. Medan 21. 7. 1921.

Die Gattung *Microzetes*, die wie *Chirozetes* Pasc. eine 6-gliedrige Fühlergeißel, nicht zusammenstossende Vorderhüften und nicht auffällig verlängerte Beine hat, sich aber von letzterer durch die zusammenstossenden Augen, die gedrungene Körperform, das punktförmige, vertiefte Schildchen, die höchstens um $\frac{1}{7}$ längeren als breiten Flügeldecken, das stark aufsteigende Abdomen und die höchstens 3 mal so langen wie breiten Hinterbrustseitenstücke unterscheidet, wurde auf eine philippinische Art: *trochilus*, gegründet und ist in den Ph. Journ. of Science Manila, 1924 veröffentlicht N^o. 3, p. 289. Die vorliegende sumatranische Art ist der philippinischen ähnlich, aber von ihr leicht durch folgende Merkmale zu unterscheiden: Die einander stark genäherten, breiten, dunkelbraunen Dorsalstreifen des Halsschildes setzen sich, anfangs in gleicher Breite, auf die Decken fort und endigen verjüngt, auf der Spitze des 5. Spatiums. Die Spitze der Flügeldecken ist rot durchscheinend, die Streifen sind wenig schmaler wie die Spatien, ihre doppelt so langen wie breiten rechteckigen Punkte, nur durch schmale Querstege getrennt und von 5. Streifen ab deren ganzen Länge nach, mit einem lanzettförmigen, dunkel ockergelben Schüppchen ausgefüllt, während die seitlichen sehr fein und entfernt gereiht gekörnelt Spatien eine Doppelreihe von ebenso gefärbten, kleinen Borstenschüppchen tragen. Naht, 1. Spatium und das 2. im 2. Drittel weiss beschuppt, erstere eingedrückt, letzteres etwas rippenartig vortretend.

RIMBODA g. n.

Zygopinorum prope *Brimoda* Pasc.

Oculi contigui. Rostrum basi sectione transversa haud trigona. Antennae antemedianae, scapo rostri basin haud attingente, funiculo septem-articulato, articulo primo secundo paulo longiore, tribus ultimis transversis.

Prothorax transversus, prosternum inerme; coxae haud contiguae. Elytra deciens striata, basi latissima, hic prothorace paulo latiora, ovato-acuminata. Abdomen sternito secundo duobus sequentibus unitis paulo brevior. Femora subclavata, elongata, dentata, postica elytris extantia, tibiae uncinatae, posticae subflexuosae. Tarsi articulo tertio, bilobo, reliquis latiore.

Nach Pascoe's Bestimmungsschlüssel der Zygopinen-Gattungen (Ann. Mag. Nat. Hist. 4. Ser. VII, 1871 p. 202) wegen der 7-gliederigen Fühlergeißel, nicht linearen Tarsen und rhombischen Körperform neben *Brimoda* Pasc. zu stellen, von der sie sich durch die näher den Spitze als der Rüsselmitte eingefügten Fühler, die viel schlankeren Beine, von denen die Hinterschenkel die Deckenspitze deutlich überragen, die nicht zusammengedrückten Schienen, die nicht gefurchte Vorderbrust und die relativ kurze 2. Bauchschiene, die etwas kürzer als die beiden folgenden zusammen ist, unterscheidet. Ergänzend sei noch bemerkt, dass der Mittelbrustfortsatz zwischen den Mittelhüften etwas breiter als deren Durchmesser ist und die Augen wie bei *Elassophilus* nicht den grössten Teil des Kopfes einnehmen.

21. *Rimboda sculptilis* sp. n. (Fig. 5).

Aterrima, pedibus obscure rufescentibus, antennis ferrugineis, supra carptim, subter dense albido-squamosa; rostro sat valido, prothorace paulo longiore, dense punctato, carinula dorsali tenui; prothorace transverso, margine apicali haud, disco dense, latera versus grosse punctato, parce albo-, macula antescutellari, trigona, flavescenti-, scutello, subquadrato, albo-squamosis; elytris latitudine basali vix sesqui longioribus, (lat.: long. = 7:10), profunde punctato-striatis, spatiis striis vix duplo latioribus, his crenato-granulosis, remote bifariam, striis uniseriatim albo-setulosis; sutura in primo quarto toto, in tertia parte ex parte, ut summa apice lutescenti-albido-, in secundo quarto nigro-, puncto basali in spatio quinto niveo-, corpore subter niveo-, lateribus subcitrino-squamosis Long. 3.6—4.3, lat. 1.8—2 mm. Sibolangit, 30.10. 1921.

Tief schwarz, die Beine etwas rötlich. Halsschild auf der Scheibe dicht, nach der Seiten zu viel gröber punktiert, daselbst jeder Punkt mit weisser Borste, vor dem Schildchen mit dicht gelblich weiss beschuppter, ungefähr gleichseitig dreieckiger

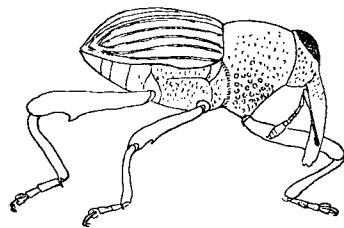


Fig. 5.

Makel. Flügeldecken sehr tief punktiertgestreift, die gekerbt gekörnelten Zwischenräume kaum doppelt so breit wie die Streifen, diese mit ein-

facher, jene mit einer Doppelreihe weisser Borsten, 1. und 3. Viertel der Naht, letzteres nicht der ganzen Länge nach und ihre äusserste Spitze gelblich weiss, das 2. Viertel schwarz, eine längliche Punktmakele an der Wurzel des 5. Spatiums, so wie das quadratische Schildchen und die Körperunterseite dicht weiss beschuppt.

22. *Elassophilus* ¹⁾ *nanus* sp. n.

Fusco-niger, antennis ferrugineis, prothorace basi macula, punctiformi, mediana, scutello, sutura in primo quarto, spatio quinto puncto basali, ut corpore subter, albo-, prothorace disperse, elytris spatiis quinque internis in primo tertio et in tertio quarto lutescenti-, aut albido-squamosis, in secundo quarto et ante apicem fasciatim, lateribus totis, nigro-denudatis, striis spatiis fere aquilatis, punctis oblongis, rectangularibus, transversario angusto divisus, corpore subter squamulis sat magnis, ovatis, dense tecto. Long. 2—2.6, lat. 1—1.33 mm. Bah Lias 19.11. 1919.

Dem *E. elegantulus* m. ²⁾ ähnlich, aber viel kleiner, Halsschildwurzel nur in der Mitte mit kleiner, reinweisser Schuppenmakele, im übrigen mit einzelnen, quergestellten, gelblichen, selten weissen, Borstenschuppen die in der Mittellinie, vor der Mitte des Halsschildes, zuweilen einen kurzen Streifen bilden. Die helle Beschuppung der Naht nicht nur im 2. Viertel, sondern auch vor der Spitze durch eine schwarzbraune Querbinde unterbrochen, die so wie die Mittelbinde mit den schwarzbraunen Deckenseiten zusammenfliesst und von ihr durch eine halbmondförmige, spärlich weisslich beschuppte Querbinde getrennt erscheint. Die bei *elegantulus* ungefähr w-artig gebogene Mittelbinde ist bei *nanus* mehr oder weniger quer elliptisch, die bei ersterem keilförmigen Schüppchen der Spatien bei *nanus* klein, ungefähr elliptisch. Unterseite bei beiden gleich, dicht weiss beschuppt, doch liegen mir auch bis zur Unkenntlichkeit ober- und unterseits entschuppte, einfarbig dunkel schwarzbraune Stücke vor.

23. *Othippia albilateralis* sp. n.

Niger, antennis ferrugineis, supra, elytris dimidia parte apicali toto nigro exceptis, variegatim parceque albido-pilosa, prothorace in lobo scutellari macula pentagonali, prothorace lateribus, deorsum vittae lateralis instar visibilibus, ut corpore subter, albo-sericeo-tomentosis; antennis funiculo articulo secundo primo, crassiore, aequali, tres ultimis inter se fere aequalibus, moniliformibus, clava fusiformi, quadri-articulata, crassitudine duplo longiore; prothorace, margine apicali lineaque mediana, nitido-

1) Faust, Ann. Mus. Genova XX, 1899 p. 102.

2) Deutsche Ent. Zeitschr. 1901 p. 346.

glabris exceptis, dense punctato; plaga rotundata utrinque discoidali, alteracum, minore, utrinque basali confluenta denudato; scutello intruso, lobo scutellari acuto, partim obtecto; elytris squamis, setiformibus, albis, fasciam basalem atque duabus fascias indistinctis, antemedianis, ultro citroque flexas, posteriore striam tertiam vix superante, formantibus. Long. 3.5, lat. 2 mm. Medan 18.3. 1920.

Tief schwarz, nur die Fühler gelbrot, eine 5-eckige Punktmakel auf dem scharfspitzigen Skutellarlappen, so wie der Seitenrand des Halsschildes und mit ihm zusammenhängend, die ganze Körperunterseite dicht seidenartig weiss tomentiert. Halsschild, mit Ausnahme einer ungefähr x-förmigen, von der Wurzel bis über die Mitte nach vorn reichenden schwarz-kahlen Zeichnung, so wie drei schmale Querbinden, in der vorderen Deckenhälfte, ziemlich spärlich borstenartig weiss beschuppt, von denen die an der Wurzel nach aussen stark verschmälert, die 2. und 3. auf den Spatien abwechselnd nach hinten und vorn verschoben ist, letztere den 4. Streifen nicht erreicht; die zickzackförmigen schwarzen Zwischenräume zwischen den hellen Binden kaum breiter als diese selbst. Beine, mit Ausnahme des schwarzen Spitzendrittels der Schenkel, spärlich weiss behaart-beschuppt. Klauenglied der Füsse dunkelrot.

24. *Othippia murina* sp. n.

Fuscescenti-nigra, rostro pedibusque ferrugineis, antennis flavo-testaceis, supra sat parce cano-pilosa, lobo scutellari summo apice, scutello corporeque subter dense albo-squamosis; antennis articulis quatuor basalibus elongatis inter se longitudine paulo diversis, articulo primo crassiore, tribus ultimis oblongo-subconicis, clava acuminato-elliptica, crassitudine duplo longiore; prothorace transverso-conico, creberrime punctato, in dimidia parte basali carinula dorsali obsoleta, lobo scutellari brevi, truncato, dorso vittis tribus latis, male definitis, nigro-denudatis; scutello elongato-obconico; elytris spatiis sat remote minuteque granulosis, parce cano-pilosis, margine apicali ferrugineo-subpellucido. Long. 3.7 lat. 1.3 mm. Haboko. 28.5. 1920 (unicum).

Schwarzbraun, Rüssel und Beine rostrot, Fühler gelbbraun, Oberseite fein und spärlich greis behaart, der kurze, abgestutzte Skutellarlappen an der äussersten Spitze, das verkehrt keilförmige Schildchen und die Körperunterseite dicht weiss tomentirt. Behaarung des sehr dicht punktierten Halsschildes quer gerichtet und durch drei schwarzbraune Kahlstreifen unterbrochen. Decken am äussersten Spitzenrand rotbraun durchscheinend, die Spatien mässig dicht und sehr fein gekörnelt, die Streifen kräftig, auf dem Grund undeutlich entfernt punktiert.

25. *Periphemus corporaali* sp. n. ♂.

Aterrimus, prothorace tertia parte latitudine longiore, linea tenui, mediana, ante abbreviata; scutello punctiformi, breviter elliptico; elytris spatio primo secundoque, trientibus apicalibus exceptis, spatio tertio quartoque in quarta parte basali, pallide ochraceo-tomentosis; meta-episternis eburneo-squamosis, pygidio marginibus tenuibus vittaque apice latiore, mediana, ochraceo-setoso-squamosis; prothorace creberrime punctato, lateribus punctis maioribus, tomento ochraceo repletis. Long. 9, lat. 2 mm. Marihat 2.4. 1918.

Die mir nunmehr bekannten Arten der Gattung lassen sich wie folgt unterscheiden:

- 1 (8) Halsschild ohne weisslich tomentierten Mittelstreifen.
- 2 (7) Halsschild ganz schwarz.
- 3 (4) Deckenspatien der ganzen Länge nach gleich kräftig gereiht punktiert, die letzten vier Geisselglieder quer. L. 6—7.5 mm., Deutsch O. Afrika, Zanzibar. *zanzibaricus* Desbr.
- 4 (3) Deckenspatien im Spitzendrittel viel feiner gereiht punktiert.
- 5 (6) Punkte in der vorderen Hälfte der Spatien mindestens so gross wie die der Streifen. L. 8—11 mm. Birma. *pygidialis* Faust.
- 6 (5) Punkte in der vorderen Hälfte der Spatien feiner als die der Punktstreifen. L. 7.5 mm. *pygidialis* v. *levior* Faust.
- 7 (2) Halsschild wenigstens an den Vorder- und Hinterecken, ein kurzer Streifen an der Wurzel des 3. Spatiums der Decken und eine dieser gemeinsame, bis zum 3. Streifen nach aussen reichende Quermakel, auf der Naht, weiss tomentiert. L. 6.5 mm. Philippinen: Mindanao. *albomaculatus* Hllr.
- 8 (1) Halsschild mit weisslich tomentiertem Mittelstreifen.
- 9 (12) Heller Halschildmittelstreifen ziemlich breit und den Vorderrand erreichend.
- 10 (11) Toment der Halsschildseiten spärlich, allmählig in das der dichter hell tomentierten Seitenrandstreifen übergehend, 3. Deckenspatium in den vorderen 2. Dritteln schmutzig weiss tomentiert, der Tomentstreifen an der Spitze nach aussen und vorn bis ungefähr zum 7. Streifen hakenartig umgebogen. L. 10.5 mm. N. Borneo. *retrorsus* Pasc.
- 11 (10) Das dichte, gelblich weisse Toment der Halsschildseiten durch einen scharf begrenzten kahl, schwarzen Längsstreifen unterbrochen, Seitenränder des Halsschildes linear, nach vorn schwach konvergierend, Decken längs des 2. Spatiums mit hellen, an der Wurzel und im 2. Drittel bis zum 4. Streifen erweiterten Tomentstreifen. L. 10 mm. Birma. *vittiger* Faust.

- 12 (9) Heller Halsschildmittelstreifen fein und vorn abgekürzt, nicht den Vorderrand erreichend.
- 13 (18) Schildchen lang gestreckt, elliptisch, oder streifenförmig, Halsschild mit hell tomentierten Mittel- und Seitenstreifen.
- 14 (15) Zweites Deckenspatium ohne hellen Tomentstreifen, in der vorderen Hälfte mit einer unregelmässigen Doppelreihe von so groben Punkten wie die des 3. Punktstreifens sind, die Punktreihen aller Spatien im Spitzendrittel viel feiner als im 2. Drittel. L. 11 mm. Sumatra.
superciliaris Pasc.
- 15 (14) Zweites Deckenspatium mit weisslichem, fein und entfernt gereiht punktierten Tomentstreifen.
- 16 (17) Erstes Deckenspatium sehr schmal, seine Punkte fast seine ganze Breite einnehmend, heller Tomentstreifen im Spitzendrittel abgekürzt, Schenkel in der Wurzelhälfte rot, Schildchen gestreckt-elliptisch, seine Oberfläche konkav. L. 8 mm. Birma. *tricolor* Faust.
- 17 (16) Erstes Spatium so breit wie die Naht, der Durchmesser eines Punktes seiner Punktreihen, ungefähr $\frac{1}{3}$ der Spatienbreite, Tomentstreifen am hinteren Ende nach aussen bis zum 5. Streifen erweitert. L. 8—10 mm. Laos, Birma, Hainan. *deletus* Pasc.
- 18 (13) Schildchen punktförmig, kurz oval, nicht ausgehöhlt, Halsschild ohne hell tomentierte Seitenrandstreifen, 1. Spatium im mittleren Drittel, 2. Spatium, ausgenommen das Spitzendrittel, ganz, 3. und 4. Spatium im 1. Viertel schmutzig weisslich tomentiert. L. 9 mm. Sumatra.
corporali sp. n.

26. *Sphenophorus stationis* sp. n.

Niger, totus cinereo-pruinosis, rostro dimidia parte apicali, funiculo, ut plaga magna, rotundata, utrinque inter elytrorum striam secundam et decimam, per spatio septimo et octavo cum parte apicali, nigra, ad suturam subproducta, conjuncta, nigris; funiculo articulis 3—6 fortiter transversis; oculis angulo superiore, interno, peracuto; prothorace latitudine sesqui longiore, lateribus aequaliter rotundatis, minute sed profunde punctato, carinula mediana tenui; scutello vittiformi; elytris distincte punctato-striatis, basin versus sat late impressis, spatiis, praesertim in triente apicali, subcostatis, uniseriato-subgranosis; pygidio corporeque subter remote sat fortiter punctatis, punctis setula perbrevis gerentibus. Long. 6.5, lat. 2.2 mm., Lau Rakit 2. 1918.

Dem *Sphenophorus*(?) *alfurus*¹⁾ m. nahe stehend aber kleiner und

1) Ent. Mitteilungen III. Berlin-Dahlem 1914 p. 313, Taf. 5. Fig. 7 u. 7a.; man vergleiche das dort über der Gattung gesagte.

wesentlich schmaler, die Augen oben sehr spitzwinkelig, der Halsschild $1\frac{1}{2}$ mal so lang wie breit, gleichmässig tonnenförmig gerundet. Flügeldecken kräftig punktiert-gestreift, die Streifen an der Wurzel stärker eingedrückt, die Spatien, namentlich in der hinteren Hälfte, gewölbt und undeutlich einreihig gekörnelt. Färbung hellgrau, Rüssel in der Spitzenhälfte, die Fühlergeißel, ein runder Fleck in der Mitte jeder Decke, zwischen dem 2. und 10. Streifen, so wie das an der Naht nach vorn ausgezogene Spitzendrittel der Decken, das entlang des 7. und 8. Spatiums mit dem erwähnten runden Fleck zusammenhängt, schwarz. Unterseite sehr spärlich, Afterdecke dichter punktiert; jeder Punkt mit kurzem Börstchen. Beine heller grau bereift als der übrige Körper.
