

XV. — BESCHRIJVING DER ONTWIKKELINGSSTADIA VAN  
THOSEA ASIGNA V. E.

DOOR R. VAN EECKE (MET 1 TEXTFIGUUR)

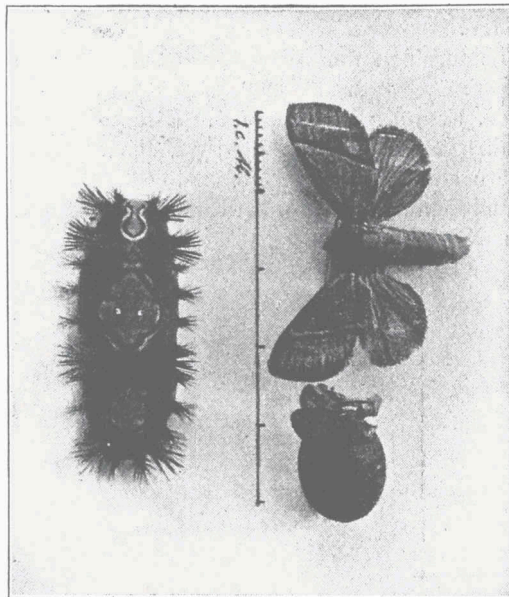
Namens den Directeur van het Deli-Proefstation te Medan, Sumatra, werd mij de hieronder volgende beschrijving der ontwikkelingsstadia van *Thosea asigna* v. E., eene Limacodide, beschreven in de Zool. Meded. Mus. Leiden XII, p. 113, pl. XII, f. 10, 1929, toegezonden.

Ei: de eieren worden afgezet tegen den onderkant der bladslippen. Zij zijn bijna zuiver rond met een diameter van 2—3 mm en zeer plat.

De kleur is geelgroen, waardoor zij slechts weinig tegen het blad afsteken en moeilijk gevonden worden. Het afzetten heeft plaats in rechte rijen, waarin de eieren elkaar juist raken. Vaak liggen meerdere van zulke rijen naast elkaar. De duur van het eistadium is nog niet met zekerheid bepaald, doch kan veilig op 6—8 dagen getaxeerd worden, daar toegezonden eieren in het proefstation alle binnen de 6 dagen uitkwamen.

Rups: deze heeft een langgerekt ovalen vorm, een beschermende dikke, in het middenomgevouwen huid over den kop, gééne buikpooten,

doch wel drie paar echte pooten, die echter vrij klein zijn en eene serie van 7 medio-ventrale zuignappen. De plooi over den kop is alleen te zien, wanneer de rups zijn kop ingetrokken heeft; bij opgeblazen en verhitte exemplaren is dus niets daarvan te zien. Ook de zuignappen zijn dan verdwenen. Negen paar stigmata zijn duidelijk zichtbaar, waarvan het voorste paar op de huidplooi en het volgende, dus het tweede paar, hooger dan de overige, die vrij sterk ventro-lateraal gelegen zijn. Boven de stigmata bevindt zich een krans kleine sterke brandhaar bosjes rondom



het geheele lichaam. Dorsaal vallen vier paar wratten met sterke, stekelachtige brandharen op; het eerste paar, vermoedelijk op het 3<sup>de</sup> thorakaal segment, is het kleinste; het 2<sup>de</sup> paar op het 1<sup>ste</sup> abdominaal segment; het 3<sup>de</sup> op het 5<sup>de</sup> en het 4<sup>de</sup> op het 7<sup>de</sup> abdominaal segment. De kleur is groen met drie karakteristieke dorsale teekeningen, die donker bruin zijn met een zwart-gele grenslijn en witte of geelachtige vlekjes. Deze drie figuren kunnen ook wit of grijs tot grondkleur hebben, waarover men zich niet behoeft te verwonderen, daar de Limacodiden-rupsen sterk in kleur variëren kunnen. Lateraal bevindt zich nog eene serie gele of geelachtig witte vlekjes boven de kleine bosjes brandharen. De brandharen zelf zijn tweekleurig, namelijk geelgroen met zwarte punten, of geheel geelgroen, voor zoo ver dit aan de geconserveerde exemplaren is waar te nemen.

Het rupsstadium duurt 42—45 dagen en in dezen tijd vervellen de rupsen drie maal en kunnen een lengte bereiken van ruim 3½ cM. Zij komen veel voor in oliepalmaanplantingen.

Cocon en pop: de cocons zijn regelmatig eivormig, glad, bruin en doen sterk aan theezaad denken. Naarmate de cocon ouder is, wordt de kleur wat donkerder. De diameter varieert tusschen 1—2 cM.

Voor het spinnen der cocons verlaten de volwassen rupsen de bladeren en kruipen langs den stam naar beneden. In ½—1 uur zijn de cocons gereed, meestal in de bovenste grondlaag aan den voet van den stam, doch ook in aantal bij elkaar in de met molm gevulde holten der oude bladstelen. Aan de bladeren zelf worden zeer sporadisch cocons gevonden. Bij het verlaten van de cocon maakt de imago een zuiver rond dekseltje los en klapt dit naar buiten open.

De pop is aanvankelijk vuil-wit, doch begint al spoedig plaatselijk donkerder te worden en is kort voor het uitkomen vrij donkerbruin. De juiste duur van het popstadium is nog niet vastgesteld.

Imago: deze werd in dit tijdschrift uitvoerig beschreven en gekleurd afgebeeld (l. c.). Zij is licht chocolade-kleurig met een rechte postmediale dwarslijn, die donker aan de buitenzijde en licht aan de binnenzijde is met een donker discocellulair vlekje op de voorvleugels. Het wijfje is aanmerkelijk grooter dan het mannetje. De spanwijdte der vleugels varieert tusschen 3½ en 5 cM. Oppervlakkig bezien lijkt de imago op die van *Thosea loesa* Moore, doch de rupsen zijn geheel anders, zoodat men aan twee verschillende genera moet denken. Ook met *Thosea fluxa* Snell. komt *asigna* overeen. *Fluxa* is alleen van Java bekend zonder nadere gegevens omtrent de rupsen.

Leiden, 1 Dec. 1930.