

ZOOLOGISCHE MEDEDELINGEN

UITGEGEVEN DOOR HET

RIJKSMUSEUM VAN NATUURLIJKE HISTORIE TE LEIDEN
(MINISTERIE VAN CULTUUR, RECREATIE EN MAATSCHAPPELIJK WERK)

Deel 56 no. 15

7 mei 1982

***ORBIONE DIGITATA* SPEC. NOV. (ISOPODA: BOPYRIDAE),
PARASITE DE *SOLENOCERA CHOPRAI* NATARAJ
(DECAPODA: PENAEIDAE)**

by

ROLAND BOURDON

Laboratoire de Carcinologie de l'École Pratique des Hautes Études, F 75005 Paris
Station Biologique, F 29211 Roscoff

Avec deux figures dans le texte

Nous remercions vivement M. le Professeur L. B. Holthuis (Leiden) qui nous a aimablement envoyé à déterminer les deux couples de Bopyres ci-dessous décrits. La récolte de ces derniers s'avère d'ailleurs des plus intéressantes, tant du point de vue taxonomique qu'éthologique. Tout d'abord, parce qu'il s'agit d'un nouvel Orbioniné et que, d'autre part, sur la cinquantaine de Pénéides parasités par ce groupe d'Isopodes, on ne connaissait jusqu'ici qu'une seule espèce du genre *Solenocera* infestée.

***Orbione digitata* spec. nov.**

Matériel examiné. — ♀ holotype + ♂ allotype et 1 ♀ + 1 ♂, sur *Solenocera choprai* Nataraj; Inde, Madras, 19.iii.1979; J. C. Miquel coll. (Rijksmuseum van Natuurlijke Historie, Leiden, N° Crust. I. 6409 (holotype et allotype) et I. 6910 (paratypes).

Description. — Femelle (fig. 1a):

Longueur 17,4 mm; largeur 11,5 mm; pléon 5,2 mm. Asymétrie pratiquement nulle.

Céphalon renflé, son bord postérieur trilobé et quelque peu fissuré. Yeux absents. Lame frontale légèrement déprimée au milieu, sa longueur n'atteignant pas la moitié de celle de la tête (0,44). Antennules très écartées de trois articles; antennes presque deux fois plus longues, paraissant comprendre cinq articles. Maxillipèdes (fig. 2a) terminés par un grand palpe dépourvu de soies. Bord postéro-ventral (fig. 2b) présentant deux paires de lamelles digitées comme l'est, à un moindre degré, la partie médiane.

Péréion avec les segments II-III plus ou moins fusionnés au milieu. Bosses latéro-dorsales oblongues et proéminentes sur les quatre premiers somites. Plaques coxales à tous les thoracomères; les deux antérieures très développées, les

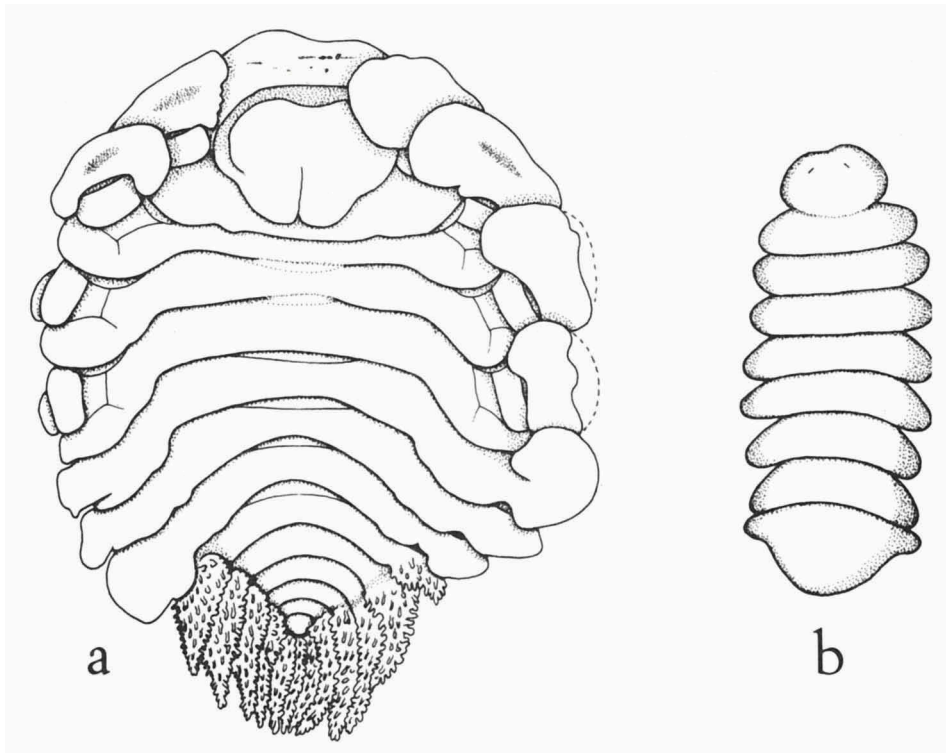


Fig. 1. *Orbione digitata* spec. nov. a, femelle $\times 5$; b, mâle $\times 16$ (tous deux en vue dorsale).

suivantes du côté déformé diminuant de proportions, tandis que sur le côté opposé, la troisième et la quatrième sont brusquement très réduites et les postérieures de plus en plus grandes vers l'arrière, la septième étant nettement plus importante que son homologue. Marsupium fermé. Premier oostégite (fig. 2c) ayant la partie antérieure beaucoup plus étendue que la postérieure qui s'avance en un lobe triangulaire distalement arrondi; la crête interne densément et finement digitée sur presque toute son étendue, mais surtout proximale. Les autres plaques marsupiales sont lisses et la cinquième paire porte une frange de soies. Périopodes tous munis d'une forte bosse au bord supérieur du basipodite.

Pléon triangulaire comprenant six segments, le dernier petit, mais bien visible dorsalement. Plaques latérales sur les cinq premiers somites, de forme allongée et de taille subégale, chacune recouverte de nombreuses digitations, à la fois, sur les bords et sur les deux faces. Pléopodes (fig. 2d-e): cinq paires biramées, semblables aux lames pleurales, diminuant légèrement de longueur vers l'arrière; ils recouvrent tout l'abdomen, mais n'en débordent pas latéralement et les exopodites ne diffèrent pas grandement de longueur comparativement aux endopodites. Uropodes simples, de même apparence que les appendices pléaux.

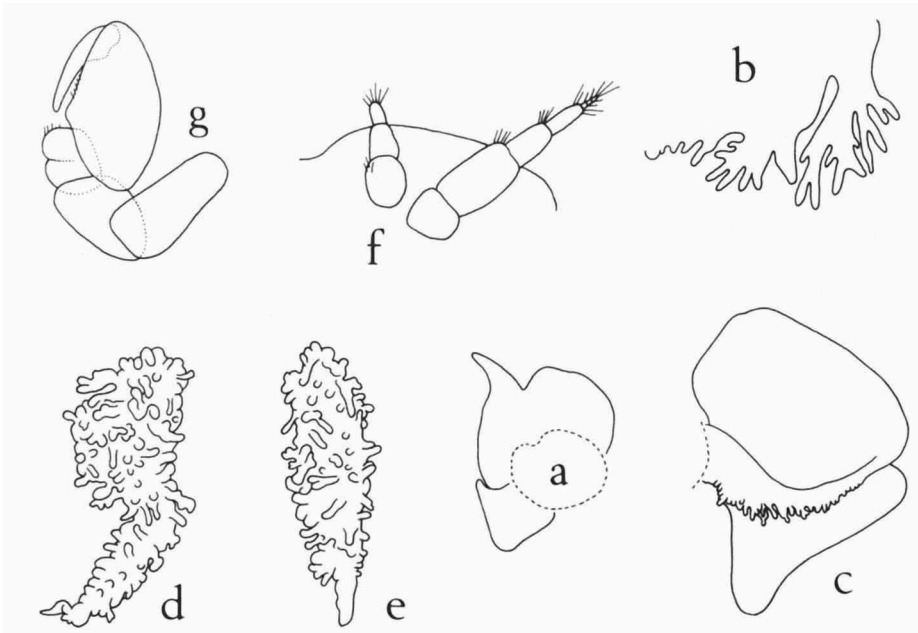


Fig. 2. *Orbione digitata* spec. nov. Femelle: a, maxillipède $\times 9$; b, moitié droite du bord céphalique postéro-ventral $\times 17$; c, 1er oostégite $\times 8$; d-e, exopodite et endopodite du 5e pléopode gauche $\times 18$. Mâle: f, antennule et antenne $\times 54$; g, péréiopode 1 $\times 46$.

Mâle (fig. 1b):

Longueur 3,7 mm; largeur 1,6 mm; pléon 0,8 mm.

Céphalon assez mal délimité du premier péréionite dont il est nettement plus étroit; son bord médio-antérieur légèrement échancré. Yeux absents, mais deux orifices en forme de fentes convergentes bien visibles vers l'avant. Antennules (fig. 2f) écartées de trois articles; antennes composées de sept, les derniers minuscules. Maxillipèdes paraissant manquer.

Péréion s'élargissant vers le cinquième segment, le bord latéral de tous les somites arrondi. Péréiopodes (fig. 2g) avec le propode et le dactyle diminuant légèrement de longueur vers l'arrière; ce dernier article presque droit sur P1-P4, devenant plus courbe dans les pattes suivantes. Pas de tubercules médio-ventraux.

Pléon entièrement soudé, mais le bord latéro-antérieur fortement avancé indiquant le premier segment; il est nettement plus large que long ($l/L = 1,95$) et son contour postérieur régulièrement convexe. Aucune trace d'appendices.

Le second couple (femelle 11,2 mm, mâle 3,3 mm) ne présente aucune variation notable avec les spécimens-types.

Remarques. — Par les principaux critères taxonomiques que présente la femelle, ce Bopyre se rapproche des *Orbione angusta* et *O. halipori* de Nierstrasz &

Brender-à-Brandis (1923) et des *O. aristei* et *O. izuensis* de Shiino (1949). Il s'en distingue toutefois, et très nettement, en ce que les plaques latérales, ainsi que les pléopodes, sont recouverts de longues digitations serrées semblables à celles que possèdent uniquement les *Epipenaeon* typiques. Mais, dans ce genre, dont les lames pleurales sont d'ailleurs lisses, le pléon comprend seulement cinq segments au lieu de six, le dernier étant lamelleux et relativement développé. Aussi ne peut-on hésiter à créer une nouvelle espèce, *Orbione digitata*, pour le parasite de *Solenocera choprai* Nataraj.

RÉFÉRENCES BIBLIOGRAPHIQUES

- NIERSTRASZ, H. F. & G. A. BRENDER-À-BRANDIS, 1923. Die Isopoden der Siboga Expedition. II. Isopoda Genuina Epicaridae. — Siboga Expeditie, monographie 32b: 57-121.
- SHIINO, S. M., 1949. On two new Bopyrid parasites belonging to the genus *Orbione*. — Bull. Biogeographical Soc. Japan, 14 (10): 51-55.