

## SPINNEN

### GROTE GERANDE OEVERSPIN *DOLOMEDES PLANTARIUS* (CLERCK, 1757)

Tekst – P. van Helsdingen (EIS-Nederland)

#### Herkenning

De grote gerande oeverspin is opvallend door haar forse formaat en duidelijke kleurpatroon: bruin tot zwart met witte of crèmekleurige zijbanden over het kopborststuk en het achterlijf. Het zijn forse spinnen die in de oeervegetatie en op het water te vinden zijn. Exemplaren met de karakteristiek crèmekleurige zijbanden over het kopborststuk en het achterlijf kunnen eigenlijk alleen met de kleine gerande oeverspin *Dolomedes fimbriatus* (Clerck, 1757) verward worden (zie onder). Een deel van de exemplaren mist de lichte banden maar zelfs deze kunnen door het forse formaat en de bruine kleur gemakkelijk herkend worden.

#### Te verwisselen met

Naast de grote gerande oeverspin *Dolomedes plantarius* (Clerck, 1757) komt in Nederland ook de kleine gerande oeverspin *Dolomedes fimbriatus* (Clerck, 1757) voor. De laatste is nauwelijks kleiner en is op het uiterlijk niet gemakkelijk te onderscheiden. Met enige oefening zijn zij met gebruik van hun geslachtsorganen eenvoudig uit elkaar te houden, zelfs al in het veld met behulp van een loep. Het kleurpatroon biedt over het algemeen weinig houvast, al komt de zwak of nauwelijks gebandeerde vorm alleen bij grote gerande oeverspin voor. Deze vorm is geelbruin, soms met een zweem van olijfgroen, en de band van witte of geelwitte haren ontbreekt vrijwel geheel. Deze ongebandeerde vorm komt bij de kleine gerande oeverspin niet voor.

Beide soorten komen in natte tot vochtige gebieden voor, maar er bestaan duidelijke verschillen in biotoopvoorkeur en levenswijze. De kleine gerande oeverspin is veelvuldig gemeld van de hogere gronden in het oosten en zuiden van ons land, waar zij voorkomt langs sloten, bij veenputten en plassen in hoogveengebieden en in vochtige bossen en natte, ruige vegetaties. *Dolomedes plantarius* is een soort van onze laagveengebieden. De twee soorten zijn in Nederland nooit bij elkaar op dezelfde locatie aangetroffen.

#### Levenswijze

De grote gerande oeverspin zit vrijwel altijd aan de waterkant op of in de vegetatie. Het zijn zeer snelle spinnen, die bij onraad onder water duiken. In het voorjaar en de vroege zomer zijn de mannetjes en wijfjes volwassen en vindt de paring plaats. De mannetjes verdwijnen daarna spoedig, terwijl de wijfjes na enige tijd een grote, bolronde eicocon produceren, die ze in hun kaken meedragen. In augustus komen de jongen uit het ei. Kort voor het uitkomen weeft het wijfje een koepelvormig web in de vegetatie boven het water (vaak in krabbescheer) en hangt de eicocon daarin op, waarna ze het web blijft bewaken. Eén cocon kan wel tot 300 jongen bevatten. De jongen zwermen na enige tijd uit en leiden in het begin een onopvallend bestaan in de oeervegetatie tussen mossen, moerasvaren, in zeggebulten, etc., altijd dicht bij de grond en op de natste delen van de bodem. Ze overwinteren in het derde of vierde vervellingsstadium en groeien in de loop van het volgende jaar uit tot subadulte exemplaren, die nog één vervelling moeten doormaken. Na de laatste vervelling in het volgende voorjaar is de cyclus rond. De soort heeft dus een tweejarige levenscyclus.

Gerande oeverspinnen zijn eigenlijk een soort bovenmaatse wolfspinnen. Net als wolfspinnen bouwen ze geen web om voedsel te vangen. Een prooi wordt besprongen nadat het door trillingen of op het zicht is opgemerkt. Gegevens over voedsel zijn vooral bekend van volwassen of bijna volwassen exemplaren: waterkevers, waterwantsen, andere spinnen (ook soortgenoten), waarschijnlijk bij uitzondering visjes. In gevangenschap eten de jongen elkaar op, waarschijnlijk door gebrek aan andere voedselbronnen. Toch zal dit in de natuur ook zeker voorkomen. Verder zijn alle andere spinnen, insecten en andere ongewervelden die niet veel groter zijn dan het dier zelf potentiële prooi (Bonnet 1930).

#### Biotoop

De beste omschrijving van de habitat van *D. plantarius* is oeervegetatie in mesotrofe wateren, zoals laagveenmoerassen en sloten in laagveengebieden. Het microhabitat is de modderige bodem tussen de planten en het wateroppervlak. Ze zitten vaak op drijvende waterplanten of op het vrije wateroppervlak. Heel kenmerkend is hun voorkomen in uitgebreide krabbescheer-vegetaties. In de late zomer zijn de webben met de jongen daar massaal op te vinden. De soort is vroeger ook wel in de uiterwaarden gevonden in poelen en tichelgaten. Ze geven de voorkeur aan open situaties en mijden beschaduwde oevers of zijn daar minder talrijk.



Verspreiding van de grote gerande oeverspin voor (cirkel) en vanaf 1980.

### Inventarisatie

De soort is het beste te inventariseren door in het najaar (eind augustus en september) geschikte sloten en vaarten af te lopen en de water- en oevervegetatie te bekijken op de aanwezigheid van de koepelvormig webben. Adulten kunnen gedurende een groot deel van het jaar worden gevonden. Het gemakkelijkst zijn ze te vinden door met een boot de oevervegetatie te naderen of vanaf de kant met een verrekijker de watervegetatie af te kijken. Vaak word je op hun aanwezigheid geattendeerd door het bungelende vervellingshuidje boven het water. Het huidje is groot van formaat en blijkt bij bestudering de karakteristieke lichte zijbanden op het kopborststuk te hebben.

### Verspreiding in Europa

Wijd verspreid in noordelijk Europa. In vele Europese landen is de grote gerande oeverspin een sterk bedreigde soort omdat de specifieke habitat verdwenen of verdroogd is. In de meeste landen staat de soort daarom op de Rode Lijst. In West-Europa is Nederland een uitzondering door de relatief uitgebreide laagveenplassen, waar deze soort nog algemeen voorkomt. In Zweden komen ook goede populaties voor, evenals in Finland en het noordelijke deel van Polen (Mazurië).

### Verspreiding in Nederland

*Dolomedes plantarius* is een soort van laagveenplassen, slootkanten en vergelijkbare situaties in de lage delen van Nederland. Het centrale veenweidegebied van Noord- en Zuid-Holland en Utrecht met de vele laagveenplassen, de kop van Overijssel en het veenweidegebied in Friesland. De soort komt niet voor in Noord-Holland ten noorden van het Noordzeekanaal, mogelijk vanwege het te brakke karakter. Enkele vondsten komen uit het gebied van de grote rivieren en de noordzijde van Noord-Brabant. De verspreiding is relatief goed bekend maar vooral in het noorden van het land (Friesland) zijn nog veel nieuwe populaties te verwachten.

### Trend

Er zijn te weinig oude gegevens beschikbaar om een trend over de afgelopen eeuw te bepalen. Het is waarschijnlijk dat de soort buiten natuurgebieden achteruit is gegaan. In natuurgebieden zoals de grotere laagveenmoerassen is de soort waarschijnlijk stabiel.

### Bedreigingen

Het verdwijnen van verlandingsvegetaties door een verslechterde waterkwaliteit is de belangrijkste bedreiging voor de soort. Daarnaast kan de soort te lijden hebben van te rigoreus beheer waarbij

verlandingsvegetaties te grootschalig geschoond worden of achterstallig beheer waarbij vegetaties door verdergaande verlanding ongeschikt worden. Lokaal zal de soort te lijden hebben van verdroging.

### **Beheer**

Beheer van de soort moet gericht zijn op het doorlopend beschikbaar houden van verlandingsvegetaties zoals krabbescheervelden. Er dient voorkomen te worden dat deze vegetaties vergaand verlanden en dichtgroeien. Daarnaast is het van belang dat als ze geschoond worden er locaties overblijven waarvandaan de soort zich weer over de zich herstellende vegetatie kan uitbreiden. Vooral bij geïsoleerd liggende populaties is dit van belang. Populaties kunnen veel baat hebben bij het weer opentrekken van oude, geheel verlande en zelfs met broekbos dichtgegroeide petgaten met het doel de verlanding weer te starten.

### **Kansen**

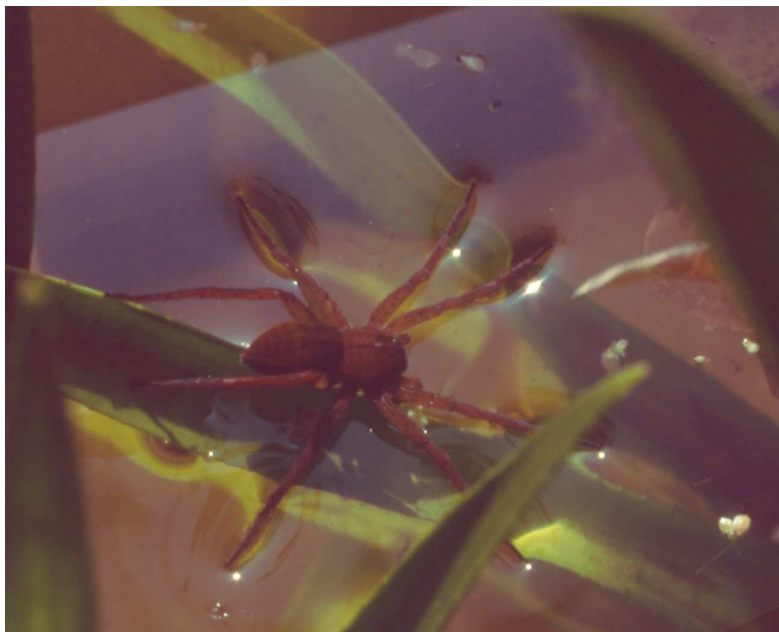
De soort komt redelijk talrijk voor in laagveenmoerassen maar is daarbuiten zeldzaam geworden. Er liggen daarom vooral kansen voor herstel in agrarische gebieden in het laagveen. De soort kan hier vooral profiteren van uitbreiding en herstel van krabbescheervegetaties. Maatregelen voor deze soort kunnen goed gecombineerd worden met maatregelen voor zwarte stern, groene glazenmaker, kleverige poelslak en de platte schijfhorenslak.

### **Literatuur**

- Bonnet, P. 1930. La mue, l'autotomie et la régénération chez les araignées; avec une étude des Dolomèdes d'Europe. Bulletin de la Société d'Histoire naturelle de Toulouse 59: 237-700.
- Helsdingen, P.J. van 1993. Grote wolfspinnen in Nederland. Jaarboek Natuur 1993: 56-62.
- Helsdingen, P.J. van 2005. De Grote gerande oeverspin *Dolomedes plantarius* (Clerck, 1757). Waarnemingenverslag 2005, EIS-Nederland, De Vlinderstichting, Nederlandse Vereniging Libellenstudie: 4-6.
- Helsdingen, P.J. van 2006. Nieuwe vindplaatsen voor *Dolomedes plantarius* (Clerck) (Araneae, Pisauridae) in Nederland. Nieuwsbrief SPINED 22: 23-24.
- Roelofs-Ditters, E. 2003. Een nieuwe vindplaats van *Dolomedes plantarius* (Clerck, 1757) in Noord-Brabant (Araneae, Pisauridae). Nieuwsbrief Spined 18: 18.



Jong exemplaar van de grote gerande oeverspin *Dolomedes plantarius*. Foto: Peter van Helsdingen.



Vrouwte van de grote gerande oeverspin. Een klein deel van de exemplaren mist de karakteristieke lichte banden. Foto: Peter van Helsdingen.