

HET ZWEEFVLIEGENGENUS *SPHEGINA* IN NEDERLAND

(DIPTERA: SYRPHIDAE)

John Smit

Zweefvliegen van het genus *Sphegina* vallen op door het ingesnoerde achterlijf. De grootste kans om één van de vijf Nederlandse soorten aan te treffen is in bronbossen. In het verleden zijn de zeldzamere soorten waarschijnlijk regelmatig over het hoofd gezien. Herdeterminatie van collectiemateriaal toonde aan dat enkele soorten niet tot Zuid-Limburg beperkt zijn, maar een wijdere verspreiding hebben. In dit artikel worden tips gegeven om deze zeldzaamheden te vinden en te herkennen.

INLEIDING

Het genus *Sphegina* Meigen, 1822 bestaat uit vrij kleine, slanke zweefvliegen met een lengte tussen de 5 en 8 mm. Het achterlijf is ter hoogte van het tweede segment sterk ingesnoerd. *Sphegina* is nauw verwant aan het genus *Neoascia* Williston, 1886 en lijkt daarnaast veel op het genus *Baccha* Fabricius, 1805. *Baccha*-soorten zijn echter direct te onderscheiden door het bezit van een middenknobbel, welke ontbreekt bij *Sphegina* en *Neoascia*. *Neoascia*-soorten zijn van *Sphegina* te onderscheiden aan de hand van de volgende kenmerken:

- randader c is gebogen in plaats van scherp geknikt
- het achterlijf is op zijn smalste punt niet breder dan de helft van de breedte van het schildje, in plaats van ongeveer zo breed als het schildje.

In ons land is *Sphegina* vertegenwoordigd door vijf soorten (tabel 1). Het onderscheid tussen de verschillende soorten is lange tijd een punt van discussie geweest, vooral met betrekking tot de zeldzamere soorten (Van Steenis & Wakkie 1993, Wakkie & Van Steenis 1994). Doczkal (1995) presenteert een tabel voor de vrouwtjes van de Duitse soorten en brengt daarmee eindelijk duidelijkheid.

De nieuwe kenmerken zijn verwerkt in de determinatiesleutel in dit artikel. Met de nieuwe inzichten zijn de collecties van het Zoölogisch Museum Amsterdam (ZMAN), het Nationaal Natuurhistorisch Museum Naturalis (RMNH) en enkele privé-collecties bekeken. Dat resulteerde voor een aantal soorten in een ander verspreidingsbeeld dan geschetst in de voorlopige atlas (NJN 1998).

Huidige naam	Synoniem	Bron
<i>Sphegina clavata</i> (Scopoli, 1763)	<i>Sphegina nigra</i> Meigen, 1822	Thompson (1981)
<i>Sphegina clunipes</i> (Fallén, 1817)		
<i>Sphegina elegans</i> (Schummel, 1843)	<i>Sphegina kimakowiczi</i> Strobl, 1897	Thompson & Torp (1986)
<i>Sphegina sibirica</i> Stackelberg, 1953		
<i>Sphegina verecunda</i> Collin, 1937		

Tabel 1

Nederlandse soorten van *Sphegina*, inclusief synoniemen en een verwijzing naar de bron.

Table 1

Dutch species of *Sphegina*, including synonyms and a reference to the source.

MATERIAAL EN METHODE

De volgende collecties zijn bestudeerd: B. van Aartsen ('t Harde), J.A.W. Lucas (tegenwoordig in ZMAN), RMNH (Leiden), W. Renema (Leiden), J.T. Smit (Velp) en W. van Steenis (Utrecht), ZMAN (Amsterdam). De vrouwtjes zijn gedetermineerd met de tabel van Doczkal (1995) en de mannetjes zijn zoveel mogelijk gedetermineerd aan de hand van de genitaliën.

DETERMINATIE

Allereerst moet gezegd worden dat de kleurkenmerken in veel gevallen beter genegeerd kunnen worden. Het blijkt namelijk dat naast *S. elegans* ook *S. sibirica* en *S. verecunda* gele schouderknobbels kunnen hebben. Ook de kleur van het gezicht wijkt nogal eens af van hetgeen beschreven staat in de tabellen. Zelfs bij *S. clavata* en *S. verecunda* is het gezicht soms lichter op de onderste helft.

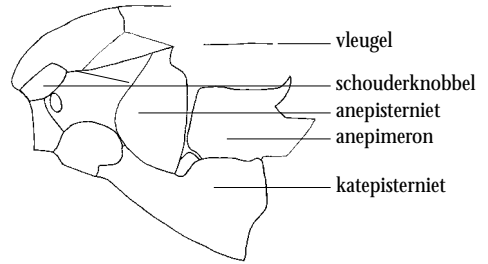
Onderstaande determinatiesleutel is gebaseerd op Doczkal (1995), Van der Goot (1981) en Verlinden (1991). De onderdelen aan de zijkant van het borststuk staan aangegeven in figuur 1.

- 1 Metasternum achter coxa 3 breed met een licht golvende achterrand, sterniet 1 sterk gereduceerd of helemaal afwezig (fig. 3).
Vr: sterniet 3 rechthoekig met evenwijdige zijranden. Mn: genitaal: surstyli naar elkaar toegebogen (fig. 9).

Sphagina sibirica

Vr & mn: het grootste deel van het katepisterniet onbestoven, evenals de achterrand van het anepisterniet en het midden van het anepimeron. De kleur van het lichaam is meestal donker, er zijn echter ook gele exemplaren bekend (var. *flavescens* Stackelberg).

- Metasternum achter coxa 3 smal met een diepe driehoekige of boogvormige insnijding, sterniet 1 niet gereduceerd en altijd (duidelijk) aanwezig (fig. 2). Bij sommige exemplaren van *S. elegans* is de kleur van sterniet 1



Figuur 1

Zijkant van het borststuk van *Sphagina elegans*. De onderdelen die in de tabel gebruikt worden zijn hierin aangegeven (naar Doczkal 1995).

Figure 1

Side of the thorax of *Sphagina elegans*. The structures used in the key are indicated (after Doczkal 1995).

geel waardoor het soms erg moeilijk te zien is en het soms afwezig lijkt. Let dan op de vorm van het metasternum, dat een duidelijke boogvormige insnijding heeft. Mn: genitaal: surstyli nooit zo extreem naar elkaar toegebogen..... 2

- 2 Anepimeron in het midden onbestoven.
Vr: tergiet 2 meer dan 1,5 keer zo lang als breed (aan de achterrand) (fig. 4). Sterniet 3 veel langer dan breed (aan de achterrand). Schouderknobbels geel. Let op: onuitgekleurde exemplaren van andere soorten kunnen ook vrijwel geheel gele schouderknobbels hebben. Mn: genitaal: surstyli kort, met een tand aan de binnenkant (fig. 10).

Sphagina elegans

1 Vr in het ZMAN (Bunde 29.VIII.1966 leg. B. van Aartsen) heeft een sterniet 3 dat ongeveer even lang is als breed (aan de achterrand). Dit is het meest extreme geval, maar het kenmerk lijkt dus wel enigszins variabel.

- Anepimeron geheel bestoven. Vr: tergiet 2 minder lang en slank. Mn: genitaal: surstyli langer en zonder tand aan de binnenkant 3

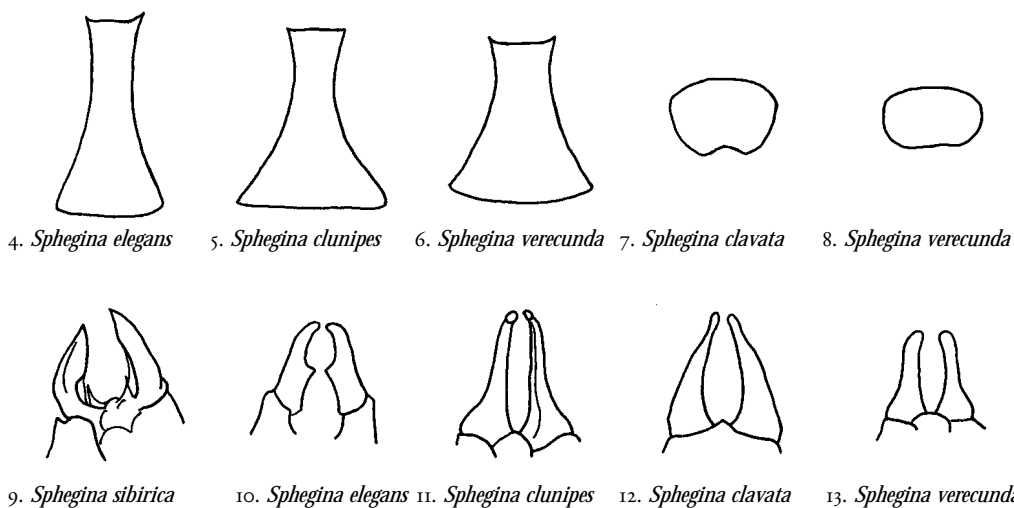
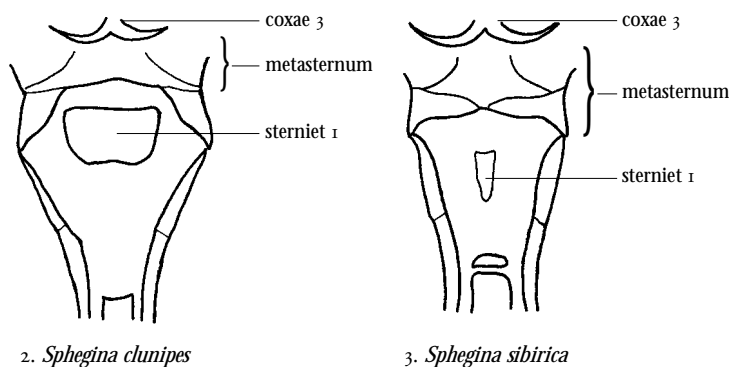
Figuur 2-13

Kenmerken van *Sphegina*
(naar Doczkal 1995: fig. 2-8,
en Verlinden 1991: fig. 9-13).

Fig. 2-3: Metasternum, fig. 4-
6: tergiet 2, fig 7-8: sterniet 1,
fig. 9-13: surstyli.

Figure 2-13

Characters of *Sphegina* (naar
Doczkal 1995: fig. 2-8, en
Verlinden 1991: fig. 9-13). Fig.
2-3: Metasternum, fig. 4-6:
tergite 2, fig 7-8: sternite 1,
fig. 9-13: surstyli.



3 Vr: sterniet 1 breed, breder dan het smalste
deel van tergiet 2, in het midden met een
brede onbestoven vlek, soms zelfs vrijwel
geheel onbestoven. tergiet 2 meer dan 2,5
keer zo lang als breed (aan de voorrand)
(fig. 5). Mn: genitaal: surstyli aan de basis
breed, op ongeveer een kwart vanaf de basis
naar de top toe abrupt versmald, binnenrand
vrijwel recht (fig. 11)

Sphegina clunipes

- Vr: sterniet 1 smal, niet breder dan het smalste
deel van tergiet 2, geheel bestoven, hoog-
uit in het midden met een zeer klein onbe-
stoven plekje. tergiet 2 minder dan 2,5
keer zo lang als breed (aan de voorrand) (fig. 6).
Mn: genitaal: soms wel abrupt versmald,

echter nooit de binnenrand vrijwel recht,
maar meer gebogen 4

4 Dwarsader r-m geplaatst voorbij de uitmon-
ding van de subcosta in de costa. Vr: sterniet
1 achteraan met een kleine inkeping (fig. 7).
Mn: genitaal: surstyli licht gebogen en naar
de top toe geleidelijk versmald (fig. 12).

Sphegina clavata

- Dwarsader r-m op de plek waar de subcosta
in de costa uitmondt. Vr: sterniet 1 achteraan
zonder kleine inkeping (fig. 8). Mn: genitaal:
surstyli vrijwel recht, kort, aan de basis breed
en naar de top toe abrupt versmald (fig. 13).

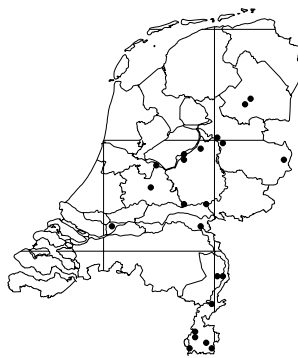
Sphegina verecunda

Figuur 14-18

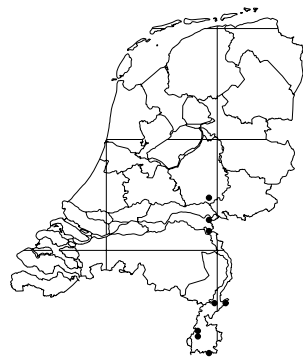
Verspreiding van *Sphegina* in Nederland. Bron van verspreidingsgegevens van *Sphegina*: Databank Nederlandse Zweefvliegen (EIS-Nederland, NJN en Sectie Diptera van de NEV).

Figure 14-18

Distribution of *Sphegina* in the Netherlands. Source of distribution data of *Sphegina*: Database Dutch Hoverflies (EIS-Nederland, NJN en Sectie Diptera van de NEV).



14. *Sphegina sibirica*



15. *Sphegina clavata*

DE NEDERLANDSE SOORTEN EN HUN VERSPREIDING

Sphegina-soorten zijn vooral te vinden in vochtige loofbossen, in bosranden en langs paden, waar de dieren op beschaduwde of halfbeschaduwde plekken vliegen. Regelmatig vliegen ze onder de schermen van schermbloemen, in plaats van erboven, zoals de meeste zweefvliegen. *Sphegina sibirica*, *S. clunipes*, en in mindere mate *S. elegans*, worden ook aangetroffen in minder vochtige, niet-beboste gebieden. In figuur 14-18 worden de vindplaatsen van de verschillende soorten in kaartvorm weergegeven. De dieren kunnen soms massaal aanwezig zijn in één gebied, waarbij verschillende soorten door elkaar kunnen vliegen (Renema 1991, 1993, eigen waarnemingen J.T. Smit). In de soortbesprekingen worden daarom tips gegeven om in dit soort situaties gericht te kunnen zoeken naar de minder algemene soorten.

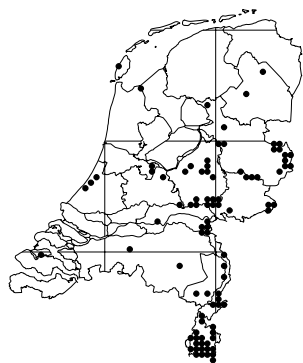
Sphegina sibirica

Grootste soort in Nederland. Het mannetje is vrij slank, het vrouwtje is enigszins robuust gebouwd. Wakkie (1993) noemt als aanvullend veldkenmerk dat de laatste twee tarsleden van poten 1 en 2 zwart zijn, terwijl de rest van de tarsleden (bruin-)geel is. De overige soorten hebben geheel gele of donkere tarsen. Dit kenmerk gaat niet altijd op, maar kan wel gebruikt worden als veldkenmerk.

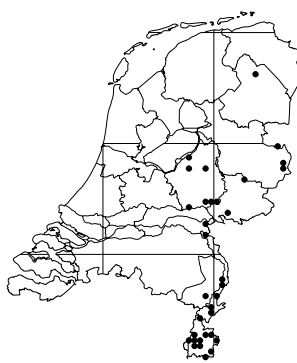
De soort wordt volgens Speight (2000) vooral aangetroffen in bos, dennenbos (*Picea*) en aanplantingen. Zelf heb ik hem gevangen in een licht vochtig beukenbos en in een tuin. *Sphegina sibirica* wordt evenals *S. clunipes* en *S. elegans* ook buiten bosbiotopen waargenomen. In tegenstelling tot de beide andere soorten lijkt *S. sibirica* de enige te zijn die niet aan vochtig loofbos gebonden is. De soort is, evenals *S. clunipes* en *S. elegans*, niet beperkt tot de oostelijke helft van ons land. *Sphegina sibirica* is pas in 1990 voor het eerst uit Nederland gemeld (Van der Ent & Jansen 1990).

Sphegina clavata

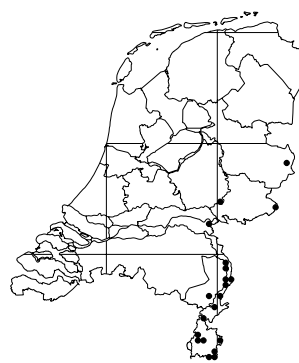
Relatief kleine en gedrongen soort, echter niet zo sterk als *S. verecunda*. Deze soort is ongetwijfeld het moeilijkst uit grote aantallen *S. clunipes* te halen. Het best kan gelet worden op de wat kleinere exemplaren die wat minder slank en langwerpig gebouwd zijn. In veel gevallen zal het dan echter gaan om de algemenere *S. verecunda*. De soort komt voor in goed ontwikkelde loofbossen, met name vochtig beukenbos (Speight 2000). De kaart uit de voorlopige atlas (NJN 1998) geeft de indruk dat deze soort beperkt is tot Zuid-Limburg. Inmiddels zijn er waarnemingen bekend uit het hele zuidoostelijke deel van ons land. Vermoedelijk is deze soort, net als *S. verecunda*, voorheen veel over het hoofd gezien.



16. *Sphegina clunipes*



17. *Sphegina elegans*



18. *Sphegina verecunda*

Sphegina clunipes

Het mannetje is vrij slank gebouwd, echter niet zo slank als bij *S. elegans*. Daarnaast is het mannetje meestal groter dan *S. clavata* en *S. verecunda* maar wel duidelijk kleiner dan *S. sibirica*. Het vrouwtje is vrij groot en heeft een relatief breed achterlijf, waardoor de insnoering van het tweede segment zeer duidelijk is.

Sphegina clunipes komt in de meeste typen vrij vochtig loof- en naaldbos voor (Speight 2000). In Nederland is het de meest algemene soort. Zij breidt zich, evenals *S. elegans*, naar het westen uit.

Sphegina elegans

Vrij grote, zeer slanke en (veelal) lichte soort. Met name het vrouwtje heeft, in verhouding tot de overige soorten, een zeer slank en langwerpige achterlijf. Tussen grote aantallen *Sphegina*-exemplaren kan het beste gelet worden op relatief grote en slanke, veelal lichte exemplaren.

De soort komt voor in vochtig loofbos, met name beuk (*Fagus*) en eik (*Quercus*) (Speight 2000).

Sphegina elegans is een vrij algemene soort in ons land die zich, evenals de vorige soort, uitbreidt naar het westen.

Sphegina verecunda

Kleine, relatief brede soort. Veelal donker gekleurd, maar het borststuk, en met name de schouderknobbels kunnen licht zijn. Het best kan er gelet worden op de kleinste, donkere exemplaren met

een gedrongen bouw.

De soort komt in verschillende typen vochtig loofbos voor, met name beuk (*Fagus*) en eik (*Quercus*) (Speight 2000).

In tegenstelling tot wat er in de voorlopige atlas (NjN 1998) beweerd wordt, komt deze soort ook buiten Zuid-Limburg voor. *Sphegina verecunda* is inmiddels bekend uit de provincies Limburg en Gelderland, ten oosten van de grote rivieren.

Voor deze soort geldt vermoedelijk hetzelfde als voor *S. clavata*, namelijk dat hij voorheen veelal over het hoofd gezien is, waardoor de indruk ontstaan is dat deze soort alleen in Zuid-Limburg zou voorkomen.

CONCLUSIES

Kleurkenmerken zijn binnen *Sphegina* onbetrouwbaar. Voor betrouwbare determinaties moeten de vrouwtjes gedetermineerd worden aan de hand van structuurkenmerken en de mannetjes het liefst aan de hand van de genitaliën. Voor de vrouwtjes is met name de vorm van sternieten 1 en 2 en tergiet 2 van belang.

De verspreiding van *Sphegina clavata* en *S. verecunda* binnen Nederland blijkt groter dan aanvankelijk gedacht werd. *Sphegina clunipes* en *S. elegans* hebben hun verspreidingsgebied recent uitgebreid naar het westen. Vermoedelijk zijn de meeste soorten te vinden in heel Zuidoost-Nederland, in goed ontwikkelde loofbossen.

LITERATUUR

- Doczkal, D. 1995. Bestimmungsschlüssel für die Weibchen der deutschen *Sphegina*-Arten (Diptera, Syrphidae). – *Volucella* 1: 3-19.
- Ent, L.J. van der & P.A. Jansen 1990. *Sphegina sibirica* nieuw voor de Nederlandse fauna (Diptera: Syrphidae). – *Entomologische Berichten*, Amsterdam, 50: 13-14.
- Goot, V.S. van der 1981. De zweefvliegen van Noordwest-Europa en Europees Rusland, in het bijzonder van de Benelux. – Koninklijke Nederlandse Natuurhistorische Vereniging, Hoogwoud. NJN 1998. Voorlopige atlas van de Nederlandse zweefvliegen (Syrphidae). – EIS-Nederland, Leiden / NJN, 's-Graveland.
- Renema, W. 1991. Biotoopkeuze bij *Sphegina*s. – *Amoeba* 65: 124-125.
- Renema, W. 1993. Zweefvliegen in Midden-Limburg ten oosten van de Maas (Diptera: Syrphidae). – *Stridula* 17: 58-66.
- Speight, M.C.D. 2000. Species accounts of European Syrphidae (Diptera): species of the Atlantic, Continental and Northern Regions. – In: Speight, M.C.D., E. Castella, P. Obrdlík, & S. Ball (eds.), *Syrph the Net, the database of European Syrphidae*, vol. 20, 254 pp., *Syrph the Net publications*, Dublin.
- Steenis, W. van & B. Wakkie 1993. Nieuwe kenmerken in het geslacht *Sphegina* Meigen (Diptera, Syrphidae). – *Vliegenmepper* 2(1): 7-9
- Thompson, F.C. 1981. Nomenclature of the European species of *Neosasia* Williston (Diptera: Syrphidae). – *Entomologica Scandinavica* 12: 470-478.
- Thompson, F.C. & E. Torp 1986. Synopsis of the European species of *Sphegina* Meigen (Diptera: Syrphidae). – *Entomologica Scandinavica* 17: 235-269.
- Verlinden, L. 1991. Fauna van België - Zweefvliegen (Syrphidae). – Koninklijk Belgisch Instituut voor Natuurwetenschappen, Brussel.
- Wakkie, B. 1993. *Sphegina sibirica* Stackelberg (Diptera: Syrphidae). – *Stridula* 17: 50-52.
- Wakkie, B. & W. van Steenis 1994. Nieuwe kenmerken in het geslacht *Sphegina* Meigen (Diptera, Syrphidae) deel II. – *Vliegenmepper* 3(1): 1-2

SUMMARY

The genus *Sphegina* Meigen, 1822 in the Netherlands (Diptera: Syrphidae)

A survey of the genus *Sphegina* in the Netherlands is given. Some nomenclatural changes are indicated, which resulted in the following five species which are now known from the Netherlands: *Sphegina clavata* (Scopoli, 1763), *Sphegina clunipes* (Fallén, 1817), *Sphegina elegans* (Schummel, 1843), *Sphegina sibirica* Stackelberg, 1953 and *Sphegina verecunda* Collin, 1937. Some of the rarer species were confused with other species in the past or overlooked in the field. Several collections were re-examined and new records were gathered. This resulted in new distribution maps for the Dutch species and a description of the habitats.

J.T. Smit
EIS-Nederland
Postbus 9517
2300 RA Leiden
smitj@naturalis.nnm.nl