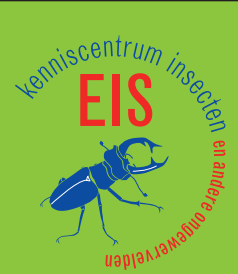


Veldtabel blaaskopvliegen van Nederland (Diptera: Conopidae)

J.T. Smit



Colofon



Veldtabel blaaskopvliegen van Nederland (Diptera: Conopidae)

2013

Uitgave
EIS-Nederland
Postbus 9517
2300 RA Leiden
eis@naturalis.nl

Foto voorzijde:
Zwartgele blaaskop
Conops flavipes
Foto: Cor Zonneveld.

Tekst: John T. Smit

Met medewerking van:
alle fotografen evenals
Elias de Bree
Menno Reemer
Andre Schulten
Jens-Hermann Stuke
Mark van Veen

Contactadres auteur
John.Smit@naturalis.nl

Foto's:

BL: Boris Loboda
CF: C. Fortune
CZ: Cor Zonneveld
DB: Dick Belgers
DE: David Element
EA: Eliz Angel
FK: Frank Koehler
GP: Gerard Pennards
HE: Han Endt
JA: Jorge Almeida
JD: Josef Dvořák
JE: Jeremy Early
JF: Jeff
JM: Jonas Mortelmans
JL: James Lindsey
JS: John Smit
MF: Miroslav Fiala
MUF: Mucha Fero
PF: Petra Fleurbaaij
PN: Pietro Niolu
RA: Rainer Altenkamp (Wikimedia)
RuA: Rui Andrade
RK: Roy Kleukers
SK: Stanislav Krejčík (www.meloidae.com)
SL: Sandra Lamberts
SS: Sergio Stella
TD: Thijs de Graaf
TR: Thorsten Roeder
TF: Tim Faasen

Deze uitgave werd mede mogelijk gemaakt
door: Prins Bernhard Cultuurfonds



Inleiding

Voor u ligt een eenvoudige veldtabel voor de blaaskopvliegen van Nederland. Er is zoveel mogelijk geprobeerd gebruik te maken van makkelijk zichtbare kenmerken. Houd er wel rekening mee dat mannetjes en vrouwtjes van dezelfde soort er soms heel anders uit kunnen zien. Waar mogelijk zijn foto's van beide sexen gegeven.

Sommige groepen zijn niet altijd goed op naam te brengen met alleen eenvoudige kenmerken:

De verschillende soorten *Myopa* met donkere vlekken in de vleugel zijn erg moeilijk van elkaar te onderscheiden. De hier gegeven kenmerken moeten met enig voorbehoud gebruikt worden, het beste kunnen de soorten in onderling vergelijk gedetermineerd worden.

Voor sommige groepen (*Leopoldius* en *Thecophora*) geldt dat alleen de vrouwtjes op naam te brengen zijn aan de hand van het klampje en dus niet in het veld op naam te brengen zijn.

Een aanvullende tabel voor de blaaskopvliegen van Noordwest-Europa is die van Mark van Veen, die is te vinden op:

<http://home.hccnet.nl/mp.van.veen/conopidae/>

Op de projectpagina atlasproject 'Leuke Vliegen' zijn soortteksten van o.a. alle blaaskopvliegen van Nederland te vinden:

http://waarneming.nl/vliegen_start.php

Waarnemingen kunnen ingevoerd worden op:

<http://waarneming.nl/index.php>

Wat is een blaaskopvlieg

Herkenning

Blaaskopvliegen zijn kleine tot grote (3-20 mm), meestal slanke vliegen met een zeer divers uiterlijk. Er zijn kleine overwegend zwarte vliegjes van 3 tot 5 mm, andere zijn groter en vrijwel geheel roodbruin, maar het merendeel is geelzwart gekleurd, al dan niet met een gesteeld achterlijf.

Sommige soorten zijn makkelijk te verwarren met enkele zeldzame zweefvliegen, de fopblaaskoppen (*Ceriana* & *Sphiximorpha*). In de meeste gevallen geeft de lange tong van de blaaskopvliegen uitsluitel, er zijn echter enkele soorten die eveneens een korte tong hebben. In dat geval zijn ze te onderscheiden doordat de afstand tussen de ogen, bovenop de kop, bij blaaskopvliegen altijd duidelijk groter is dan één oog, bij zweefvliegen is deze afstand kleiner.

Biologie

Alle blaaskopvliegen zijn parasitoïden (parasieten die hun gastheer doden) en parasiteren voornamelijk op bijen, wespen en hommels. Veel gastheerrelaties zijn nog onduidelijk door verwarring in vroegere literatuur. Vooralsnog zijn de volgende gastheren gemeld:

<i>Conops</i>	Bijen: <i>Bombus</i> , <i>Osmia</i> ? Wespen: <i>Vespula</i>
<i>Dalmannia</i>	Bijen: <i>Halictus</i>
<i>Leopoldius</i>	Wespen: <i>Vespula</i>
<i>Myopa</i>	Bijen: <i>Andrena</i> , <i>Bombus</i> ?, <i>Colletes</i> ?, <i>Eucera</i> ?, Wespen: <i>Vespula</i> ?
<i>Physocephala</i>	Bijen: <i>Bombus</i> , <i>Apis</i> ?, <i>Eucera</i> ?, <i>Halictus</i> ?, <i>Megachile</i> ?, <i>Xylocopa</i> ? Wespen: <i>Odynerus</i> ?, <i>Vespula</i> ?
<i>Sicus</i>	Bijen: <i>Bombus</i>
<i>Thecophora</i>	Bijen: <i>Halictus</i>
<i>Zodion</i>	Bijen: <i>Halictus</i>

Diversiteit

Roodbruine dieren, hier afgebeeld is *Sicus* met een lang gekromd lijf. Andere genera zijn *Myopa* met een korter lijf.



Geelzwarte dieren, hoeveelheid geel en zwart varieert van soort tot soort en zelfs tussen sexen. Afgebeeld is *Conops*, andere genera zijn *Abrachyglossum* en *Leopoldius*. *Dalmannia* is ook geelzwart, maar meer gedrongen gebouwd.



Kleine tot middelgrote dieren met een zwart of grijs uiterlijk. Hier afgebeeld is *Zodion*, andere genera zijn *Thecophora*, *Melanosoma* en enkele soorten *Myopa*.



Dieren met een opvallend gesteeld achterlijf. Een genus: *Physocephala*.



Morfologie



Achterlijfspunt

Klampje

RA

Tweede knikpunt tong



Ooghoogte

Wanghoogte

JA



Palp (ingeplant op de basis van de tong, normaal dus verborgen in de mondholte)



Frons (het gedeelte tussen de ogen en boven de antennen)

Gezicht (het gedeelte tussen de ogen en onder de antennen)

Wang (Het gedeelte aan de zijkant van de kop, onder de ogen)

Gebruik tabel

Hieronder staat een voorbeeldpagina met een gebruiksaanwijzing. In de groene balk bovenaan staan het coupletnummer en de reeds gekozen kenmerken en bijbehorende status. Meteen eronder wordt een nieuw kenmerk gegeven, met twee, in enkele gevallen drie verschillende kenmerkstatussen gescheiden door een horizontale lijn. Elke keuze verwijst naar een volgend couplet of naar een soortnaam.

Op sommige pagina's is rechtsbovenin een rood uitroepteken opgenomen (!) Dit geeft aan dat het moeilijk te onderscheiden soorten zijn, en dat ze eigenlijk verzameld dienen te worden om ze met zekerheid te kunnen determineren.

Coupletnummer en reeds gekozen kenmerkstatussen -->

Nieuw kenmerkstatus -->

Foto's ter illustratie van kenmerk en diversiteit -->

Verwijzing volgende couplet -->

Scheiding statussen nieuw kenmerk -->

Alternatief nieuw kenmerkstatus -->

Foto's ter illustratie van kenmerk en diversiteit -->

Naam taxon -->

8 **Achterlijf niet ingesnoerd**
Dieren zwart en geel, tong lang, antennen lang,
borststuk met zilverstreep

Schildje geheel of gedeeltelijk zwart



-> 9

of

Schildje geheel geel



vrouwtje mannetje

Slanke blaaskop *Conops scutellatus*

Soortenlijst

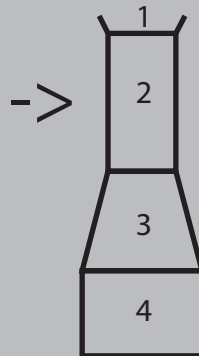
Hieronder de lijst van alle soorten die in de tabel behandeld worden, de Nederlandse soorten zijn genummerd

- | | | | |
|----|---|----|---|
| 1 | <i>Abrachyglossum</i> Kröber, 1919
<i>capitatum</i> (Loew, 1847) | 23 | <i>Physocephala</i> Schiner, 1861
<i>chrysorrhoea</i> (Meigen, 1824) |
| 2 | <i>Conops</i> Linnaeus, 1758
<i>ceriaeformis</i> Meigen, 1824 | 24 | <i>nigra</i> (De Geer, 1776) |
| 3 | <i>flavipes</i> Linnaeus, 1758 | 25 | <i>rufipes</i> (Fabricius, 1781) |
| 4 | <i>quadrifasciatus</i> De Geer, 1776 | 26 | <i>vittata</i> (Fabricius, 1794) |
| 5 | <i>scutellatus</i> Meigen, 1804 | | <i>Sicus</i> Scopoli, 1763 |
| 6 | <i>strigatus</i> Wiedemann, 1834 | 27 | <i>ferrugineus</i> (Linnaeus, 1761) |
| 7 | <i>vesicularis</i> Linnaeus, 1761 | 28 | <i>fusenensis</i> Ouchi, 1939 |
| | <i>Dalmannia</i> Robineau-Desvoidy, 1830 | | <i>Thecophora</i> Rondani, 1845 |
| | <i>marginata</i> (Meigen, 1824) | 29 | <i>atra</i> (Fabricius, 1775) |
| 8 | <i>punctata</i> (Fabricius, 1794) | 30 | <i>bimaculata</i> (Preysslner, 1791) |
| | <i>Leopoldius</i> Rondani, 1845 | 31 | <i>cinerascens</i> (Meigen, 1804) |
| 9 | <i>brevirostris</i> (Germar, 1827) | 32 | <i>distincta</i> (Wiedemann, 1824) |
| 10 | <i>coronatus</i> Rondani, 1857 | 33 | <i>fulvipes</i> (Rob.-Desv., 1830) |
| 11 | <i>signatus</i> (Wiedemann, 1824) | 34 | <i>jakutica</i> Zimina, 1974 |
| 12 | <i>valvatus</i> Kröber, 1914 | | <i>longirostris</i> Lyneborg, 1962 |
| | <i>Melanosoma</i> Robineau-Desvoidy, 1853 | 35 | <i>melanopa</i> Rondani, 1857 |
| | <i>rubripes</i> Villeneuve, 1909 | | <i>Zodion</i> Latreille, 1796 |
| | <i>Myopa</i> Fabricius, 1775 | 36 | <i>cinereum</i> (Fabricius, 1794) |
| 13 | <i>buccata</i> (Linnaeus, 1758) | | (= <i>notatum</i> (Meigen, 1804)) |
| 14 | <i>dorsalis</i> Fabricius, 1794 | 37 | <i>kroeberi</i> Szilady, 1926 |
| 15 | <i>fasciata</i> Meigen, 1804 | | |
| 16 | <i>hirsuta</i> Stuke & Clements, 2004
(= <i>strandii</i> Duda, 1940) | | |
| 17 | <i>morio</i> Meigen, 1804 | | |
| | <i>occulta</i> Wiedemann, 1824 | | |
| 18 | <i>pellucida</i> Robineau-Desvoidy, 1830
(= <i>extricata</i> Collin, 1960) | | |
| 19 | <i>picta</i> Panzer, 1798 | | |
| 20 | <i>polystigma</i> Rondani, 1857 | | |
| 21 | <i>tesselatipennis</i> Motschulsky, 1859 | | |
| 22 | <i>testacea</i> (Linnaeus, 1767) | | |
| | <i>variegata</i> (Meigen, 1804) | | |
| | <i>vicaria</i> Walker, 1849 | | |

1

Achterlijf gesteeld

tweede segment parallelzijdig en smaller dan derde

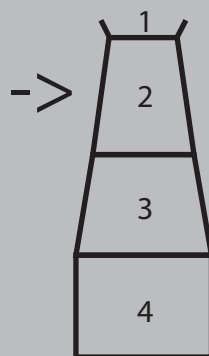


-> 2

of

Achterlijf niet gesteeld

tweede segment niet parallelzijdig



-> 3

2 Achterlijf gesteeld

Gezicht en frons met zwarte tekening



Dijen aan basis zwart



Gezichtsstreep onderaan stomp

zeer algemene soort

Gewoon knuppeltje *Physocephala rufipes*
(10 - 18 mm)

Gezichtsstreep onderaan gespleten

zeer zeldzame soort

Zwart knuppeltje *Physocephala nigra*
(15 - 20 mm)



of

Gezicht en frons geheel geel, zonder zwarte tekening



Zijkant borststuk met zilverstreep
zeer zeldzame soort
Prachtknuppeltje *Physocephala chrysorrhoea*
(9 - 16 mm)



Zijkant borststuk zonder zilverstreep
zeer zeldzame soort
Gracieuus knuppeltje *Physocephala vittata*
(9 - 16 mm)

3 Achterlijf niet gesteeld

Achterlijf zwart en geel
poten en borststuk soms met (rood)bruin



-> 4

of

Achterlijf (rood)bruin, soms met zwart
meestal gehele dier overwegend (rood)bruin



-> 13

of

Achterlijf geheel zwart, vaak grijs bestoven
hooguit poten soms deels lichter



-> 20

4 Achterlijf niet gesteeld

Dieren zwart en geel

Tong lang
(langer dan kop)



1 keer geknikt



2 keer geknikt

-> 5

of

Tong kort
(korter dan kop)



-> 11

5 Achterlijf niet gesteeld

Dieren zwart en geel, tong lang

Antennen lang
(langer dan kop)



-> 6

of

Antennen kort
(korter dan kop)



Schildje deels geel

Gele sikkelblaaskop
Dalmannia punctata

Schildje geheel zwart

Zwarte sikkelblaaskop
Dalmannia marginata
(4 - 6 mm)
(niet in Nederland)

6 Achterlijf niet gesteeld

Dieren zwart en geel, tong lang, antennen lang

Zijkant borststuk zonder zilverstreep



-> 7

of

Zijkant borststuk met zilverstreep



-> 8

7 Achterlijf niet gesteeld

Dieren zwart en geel, tong lang, antennen lang, borststuk zonder zilverstreep

Borststuk en poten geel en zwart
schildje geel en zwart



mannelijke



vrouwelijke

Zwartgele blaaskop *Conops flavipes*
(9 - 13 mm)

of

Borststuk en poten deels roodbruin
schildje geheel roodbruin



mannelijke



vrouwelijke

Hoornaarblaaskop *Conops vesicularis*
(14 - 18 mm)

8 Achterlijf niet gesteeld

Dieren zwart en geel, tong lang, antennen lang, borststuk met zilverstreep

Schildje geheel of gedeeltelijk zwart



-> 9

of

Schildje geheel geel



vrouwtje

mannetje

Slanke blaaskop *Conops scutellatus*
(10 - 12 mm)

9 Achterlijf niet gesteeld

Dieren zwart en geel, tong lang, antennen lang, borststuk met zilverstreep, schildje deels zwart

Frons geheel zwart



->10

of

Frons gedeeltelijk geel
wangen met driehoekige zwarte vlek



vrouwtje

mannetje

Donkere blaaskop *Conops strigatus*
(10 - 12 mm)

10 Achterlijf niet gesteeld

Dieren zwart en geel, tong lang, antennen lang, borststuk met zilverstreep, schildje deels zwart

Dijen niet verdikt
en hooguit met kleine zwart vlekken



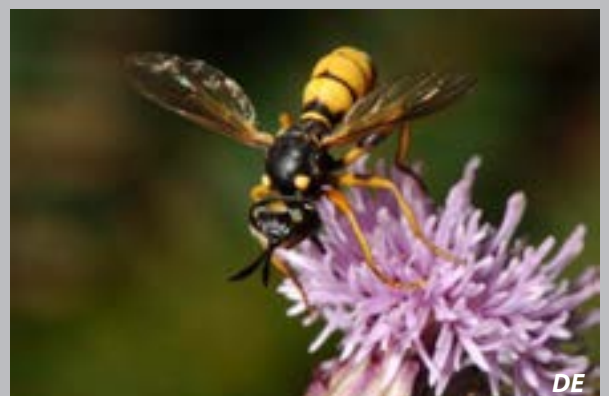
vrouwtje

manneltje

Zilveren blaaskop *Conops quadrifasciatus*
(10 - 15 mm)

of

Dij 2 en 3 licht verdikt
en met duidelijke zwart vlekken of banden



vrouwtje
Achterlijf lang, slank en
overwegend zwart

manneltje
Achterlijf zeer
geelen opgeblazen

Dikdijblaaskop *Conops ceriaeformis*
(10 - 15 mm)(niet in Nederland)

11 Achterlijf niet gesteeld

11 Dieren zwart en geel, tong kort

Tong bijna zo lang als de kop
derde antennelid zonder stekels op bovenzijde



vrouw



man

Hoornaarblaaskop

Conops vesicularis (14 - 18 mm)

of

Tong bijna zo lang als de kop
derde antennelid met stekels op bovenzijde (loupe)



vrouw



man

Stekeldrager

Abrachyglossum capitatum
(10 - 14 mm)

of

Tong korter dan de kop
derde antennelid zonder stekels op bovenzijde (loupe)



->12

12 Achterlijf niet gesteeld

Dieren zwart en geel, tong kort, derde antennelid zonder stekels



Wespblaaskoppen *Leopoldius*

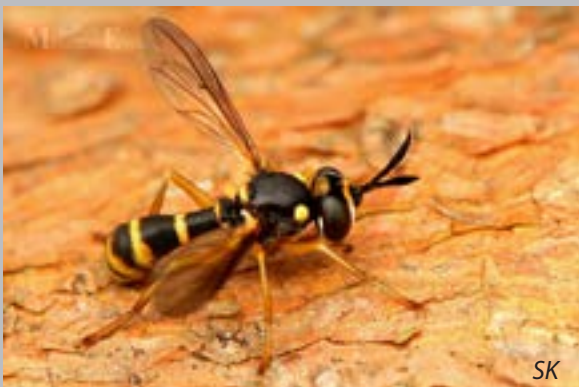
alleen vrouwtjes met zekerheid te determineren
aan de hand van de klampjes



Klampje nauwelijks uitstekend,
zo breed als 5e segment
Echte wespblaaskop
Leopoldius coronatus
(11 - 13 mm)



Klampje nauwelijks uitstekend,
drie keer zo breed als lang
Late wespblaaskop
Leopoldius signatus
(10 - 12 mm)



Klampje duidelijk uitstekend,
iets langer dan breed
Zwarte wespblaaskop
Leopoldius brevis
(10 - 12 mm)

Klampje lang en uitstekend,
veel langer dan breed
Klep-wespblaaskop
Leopoldius valvatus
(10 - 12 mm)

13 Achterlijf niet gesteeld

Dieren (rood)bruin, soms met zwart

Kop geheel geel

Wang smaller dan halve ooghoogte



Klampje steekt minder ver uit dan achterlijfspunt

Roestbruine kromlijf

Sicus ferrugineus

(8 - 10 mm)

zeer algemeen

Klampje steekt verder uit dan achterlijfspunt

Mystieke kromlijf

Sicus fusenensis

(8 - 10 mm)

1 waarneming in Nederland

of

Kop onder antennen wit

Wang breder dan halve ooghoogte



14 Achterlijf niet gesteeld

Dieren (rood)bruin, soms met zwart, wangen breed

Vleugel met donkere tekening en een opvallende witte vlek



->15

of

Vleugel met alleen donkere vlekken (alle soorten moeilijk te onderscheiden, liefst onderling vergelijken)



->16

of

Vleugel zonder tekening



->19

15 Achterlijf niet gesteeld

Dieren (rood)bruin, soms met zwart, wangen breed vleugel met witte vlek en donkere tekening

Tong niet opvallend lang



Zeer algemeen
Bont blaaskaakje *Myopa buccata*
(6 - 11 mm)

of

Tong opvallend lang



Langtongblaaskaakje *Myopa picta*
(7 - 12 mm)
(niet in Nederland)

16 Achterlijf niet gesteeld

Dieren (rood)bruin, soms met zwart, wangen breed, vleugel met donkere vlekken



Vleugel met slechts één duidelijke donkere vlek, daarnaast soms aan top nog wat donkerder langs aders



Stipblaaskaakje

of

Myopa testacea (6 - 11 mm)

Vleugel met meer duidelijke donkere vlekken, achterlijf en borststuk kort behaard



->17

of

Vleugel met meer duidelijke donkere vlekken, achterlijf en borststuk lang behaard



->18

17 Achterlijf niet gesteeld

Dieren (rood)bruin, soms met zwart, wangen breed, vleugel met donkere vlekken, kort behaard



Borststuk zwart tot aan schildje



Zeer zeldzaam
Veelvlekblaaskaakje
Myopa polystigma
(7 - 8 mm)

of

Borststuk bruin vlak voor schildje

palpen donker (bruin)



Algemeen
Gevlekt blaaskaakje
Myopa tessellatipennis
(7 - 10 mm)

of

Borststuk bruin vlak voor schildje,

palpen licht (geel)



Lijkt zeer sterk op gevlekt blaaskaakje, alleen te onderscheiden aan de hand van de kleur van de palpen.

(zeer?) Zeldzaam
vaag blaaskaakje
Myopa pellucida
(8 - 10 mm)

18 Achterlijf niet gesteeld

Dieren (rood)bruin, soms met zwart, wangen breed, vleugel met donkere vlekken, lang behaard



Achterlijf geel oranje

haren op achterlijf 90° afstaand, rugplaatje 5 uitgebreider bestoven, scheen 1 en 2 zonder borsteltjes aan de binnenkant



DB



SL

Zeldzaam
Oranje blaaskaakje
Myopa vicaria
(7 - 10 mm)

of

Achterlijf rood

haren op achterlijf 45° afstaand, rugplaatje 5 minder bestoven, scheen 1 en 2 met borsteltjes aan de binnenkant



CF



CF

Slechts enkele waarnemingen
Harig blaaskaakje
Myopa hirsuta
(7 - 11 mm)

19 Achterlijf niet gesteeld

Dieren (rood)bruin, soms met zwart, wangen breed, vleugel zonder tekening

Schildje geheel zwart



Heideblaaskaakje



In de zomer op heide
Myopa fasciata (7 - 10 mm)

of

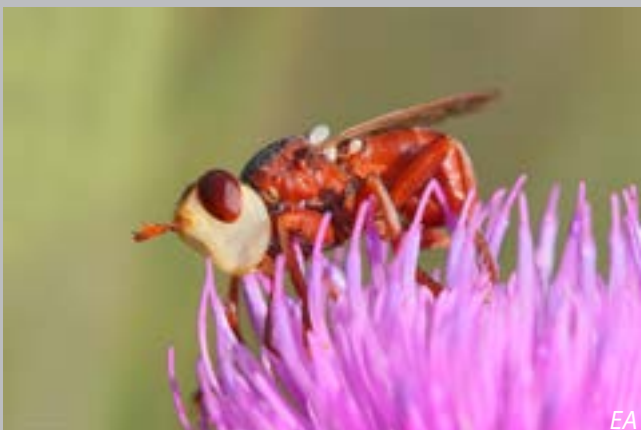
Schildje zwart met zilveren vlek in midden

geen foto
beschikbaar

Kalkblaaskaakje
Myopa variegata
(6 - 8 mm)

of

Schildje geheel rood



Zeer zeldzaam
Vurig blaaskaakje
Myopa dorsalis
(11 - 15 mm)

Achterlijf niet gesteeld

20 Dieren zwart (grijs bestoven)

Geheel grijs bestoven,
tong 1 keer geknikt



Tong anderhalf keer zo lang
als de kop, poten donker

Zuid Limburg
grijze blaaskop *Zodion cinereum*
(4 - 9 mm)



Tong iets langer dan
de kop, poten oranje

Zeeland
herfstblaaskop *Zodion kroeberi*
(6 - 9 mm)

of

Ten dele zwart glimmend,
tong twee keer geknikt



21 Achterlijf niet gesteeld

Dieren zwart (grijs bestoven), tong twee keer geknikt

Wangen breder dan halve ooghoogte



->22

of

Wangen smaller dan halve ooghoogte



->23

22 Achterlijf niet gesteeld

Dieren zwart (grijs bestoven), tong twee keer geknikt, wangen breed

Tong kort, gezicht wit, wangen met enkele witte haren, dijen niet verdikt



Zwart blaaskaakje
Myopa morio
(4 - 6 mm)

slechts één keer waargenomen

of

Tong kort, gezicht wit, wangen kaal, dijen verdikt



Zwart blaaskaakje
Myopa occulta
(4 - 6 mm)

(niet in Nederland)
enkele waarnemingen in België

of

Tong lang, gezicht geel



Melanosoma
afgebeelde soort is *M. bicolor*
uit België is *M. rubripes* bekend
(7 - 8 mm)
(niet in Nederland)

23 Achterlijf niet gesteeld

Dieren zwart (grijs bestoven), tong twee keer geknikt, wangen breed



Thecophora

alleen vrouwtjes te determineren aan de hand van het klampje. Voornamelijk in Limburg

Thecophora distincta groep:

Borststuk met twee kleine onbestoven streepjes vooraan



Soorten:

T. distincta zeldzaam (5-7 mm)

T. melanopa zeldzaam (4-6 mm)

In België 1 keer waargenomen:

T. longirostris (zeer lange tong)

(5 - 7 mm)

of

Thecophora atra groep:

Borststuk onbestoven vooraan of met een enkele onduidelijk onbestoven streep



Klampje toegespitst:

T. atra algemeen (5-7 mm)

T. fulvipes zeldzaam (6-8 mm)

klampje afgerond:

T. bimaculata zeer zeldzaam (4-5 mm)

T. cinerascens algemeen (4-6 mm)

T. jakutica zeldzaam (5-7 mm)