

De soortenlijst van het Naturalis-terrein

Voor naamgeving van de soorten op de lijst is uitgegaan van het Nederlands Soortenregister (www.nederlandsesoorten.nl). Op de website is de auteursinformatie te vinden. De lijst is

Animalia

Amoebozoa

Tubulinea

Arcellinida

M. Soesbergen.

Arcellidae

Arcella discoides

Arcella megastoma

Annelida Ringwormen

Hirudinea Bloedzuigers

G. van der Velde & E.J. van Nieuwerkerken.

Arhynchobdellida

Hirudinidae

Haemopsis sanguisuga

Paardenbloedzuiger

Rhynchobdellida

Glossiphoniidae

Glossiphonia complanata Brede bloedzuiger

Helobdella stagnalis Tweeogige bloedzuiger

Theromyzon tessellatum

Eendenbloedzuiger

Arthropoda Geleedpotigen

Arachnida

Araneae Spinnen

P.J. v. Helsdingen, E.J. van Nieuwerkerken, M. Berg, J.G.M. Cuppen & A. Stroo.

Er zijn twee leuke soorten waargenomen; de vierspitspinneneter *Ero aphana* (Mimetidae). Deze soort eet andere spinnen. Ze maakt geen vangweb maar gaat op zoek naar het web van een andere spin, en probeert de eigenaar van dat web te vangen en op te eten. Hiervoor kiest ze een spin van eigen formaat of kleiner. Vaak, maar niet exclusief, zijn dat kogelspinnen (Theridiidae).

De tweede soort is *Marpissa*



vierspitspinneneter *Ero aphana*
Foto: Roy Kleukers

muscosa, de grootste springspin (Salticidae) in Nederland. Het is een niet echt zeldzame soort die ook rond huizen kan worden aangetroffen, tegenwoordig wordt de soort vaker waargenomen dan vroeger, met name in de stedelijke omgeving.

Agelenidae

Tegenaria atrica Gewone huisspin
Tetrax denticulata Gewone staartspin

Amaurobiidae

Amaurobius similis
Muurkaardespinn

Araneidae

Araneus diadematus Kruisspin

Araniella cucurbitina Gewone

komkommerspin

Larinioides sericatus

Zygiella x-notata

Venstersectorspin

Clubionidae

Clubiona pallidula Boorzakspin

Clubiona phragmitis Rietzakspin

Clubiona terrestris Gewone

zakspin

Corinnidae

Phrurolithus festivus Bonte
fruroliet

Cybaeidae

Argyroneta aquatica Waterspin

Dictynidae

Dictyna uncinata Struikkaardertje

Nigma walckenaeri Groen
kaardertje

Linyphiidae

Bathypantes gracilis Gewoon
wevertje

Dicymbium nigrum

Diplocephalus cristatus

Diplostyla concolor

Entelecara acuminata

Erigone dentipalpis

Linyphia triangularis

Herfsthangmatspin

Meioneta rurestris

Neriere clathrata

Kruidhangmatspin

Oedothorax fuscus

Palliduphantes pallidus

Tenuiphantes tenuis

Bodemwevertje

Tiso vagans

Walckenaeria alticeps

Lycosidae

alfabetisch gerangschikt vanaf rijk tot aan soort. Per soortgroep zijn de verschillende personen opgenomen die een bijdrage hebben geleverd; deze zijn te beschouwen als de auteurs van dat deel van de soortenlijst.

Het Naturalis-terrein ligt in kilometerhok 92-464.

Pardosa lugubris

Zwartstaartboswolfspin

Pardosa prativaga Oeverwolfspin

Pirata hygrophilus Bospiraat

Pirata piraticus Poelpiraat

Mimetidae

Ero aphana Vierspitspinneneter

Pholcidae

Pholcus phalangioides Grote
trilspin

Salticidae

Heliophanus cupreus Gehaakte
blinker

Marpissa muscosa Schorsmarpissa



Schorsmarpissa *Marpissa muscosa*
Foto: Roy Kleukers

Salticus scenicus Huiszebraspin

Sitticus pubescens Harige
springspin

Synageles venator Slanke
mierspringspin

Tetragnathidae

Metellina mengei

Zomerwielwebspin

Pachygnatha clercki Grote
dikkaak

Pachygnatha degeeri Kleine
dikkaak

Tetragnatha extensa Gewone
strekspin

Tetragnatha montana

Schaduwstrekspin

Theridiidae

Enoplognatha ovata Gewone
tandkaak

Steatoda bipunctata

Koffieboonspin

Theridion melanurum

Huiskogelspin

Theridion varians Gewoon
visgraatje

Thomisidae

Diaea dorsata Groene krabspin

Misumena vatia Gewone

kameleonspin

Xysticus cristatus Gewone
krabspin

Ixodida Teken

H. Adema.

De enige waargenomen soort is
gevonden op een huiskat.

Ixodidae

Ixodes ricinus

Mesostigmata Roofmijten

W. Dimmers & H. Smit.

Parasitidae

Pergamasus crassipes

Opiliones Hooiwagens

H. Wijnhoven

De waarneming van *Nemastoma dentigerum* is de eerste vondst voor de provincie Zuid-Holland.

Nemastomatidae

Nemastoma dentigerum

Phalangiidae

Dicranopalpus ramosus

Leiobunum blackwalli

Oligolophus tridens

Opilio canestrinii

Opilio saxatilis

Paroligolophus agrestis

Phalangium opilio

Protigmata Watermijten

H. Smit, E.J. van Nieuwerkerken, W. Dimmers, W.N. Ellis, R. Kleukers.

Enkele aardige soorten voor het westen van het land zijn: *Arrenurus bicuspidator*, *A. tricuspikator* en *A. mediorotundatus*, waarbij de laatste twee overal vrij zeldzaam zijn (Smit & van der Hammen 2000)

Anystidae

spec.

Arrenuridae

Arrenurus bicuspidator

Arrenurus bifidocollis

Arrenurus globator

Arrenurus mediorotundatus

Arrenurus securiformis

Arrenurus tricuspikator

Eriophyidae

Aceria fraxinivora gallen op

bloeiwijze van *Fraxinus excelsior*
 Aculus tetanothrix gallen op *Salix alba*
 Cecidophyes galii gallen op *Galium aparine*
 Eriophyes inangulis gallen op *Alnus glutinosa*
 Eriophyes leiosoma
 Eriophyes sorbi gallen op *Sorbus aucuparia*

Hydrodromidae

Hydrodroma pilosa

Limnesiidae

Limnesia undulata

Pionidae

Hydrochoreutes krameri

Piona coccinea

Piona conglobata

Trombidiidae

spec.

Unionicolidae

Unionicola crassipes



Unionicola crassipes
 Foto: Roy Kleukers

Unionicola minor

Branchiopoda Kieuwpootkreeften

J. van de Sande.

De meest interessante soort is de zeer zeldzame *Anchistropus emarginatus*. Dit is de vierde vindplaats van deze soort in Nederland. Het is een ectoparasiet op zoetwaterpoliepen, die veel aanwezig waren in het water rond het kantoorgebouw. Extra interessant is het feit dat Hydra's zelf ook op watervlooien prederen.

Diplostraca**Daphniidae**

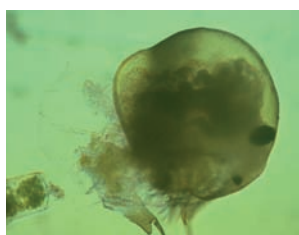
Ceriodaphnia pulchella
 Ceriodaphnia quadrangula
 Ceriodaphnia reticulata
 Scapholeberis mucronata
 Simocephalus exspinosus
 Simocephalus vetulus

Euryceridae

Acroperus harpae

Alona affinis

Anchistropus emarginatus



Anchistropus emarginatus
 Foto: Joost van de Sande

Camptocercus rectirostris

Chydorus sphaericus

Eurycerus lamellatus

Pleuroxus aduncus

Pleuroxus laevis

Pseudochydorus globosus

Sididae

Diaphanosoma brachyurum

Sida crystallina

Chilopoda Duizendpoten

M.P. Berg, H. Adema & M. Soesbergen.

Geophilomorpha**Geophilidae**

Geophilus flavus Gele aardkruiper

Lithobiomorpha**Lithobiidae**

Lithobius forficatus Gewone steenloper

Lithobius melanops

Huissteenloper

Lithobius microps

Dwergsteenloper

Scolopendromorpha**Cryptopidae**

Cryptops hortensis

Tuinbladkruiper

Diplopoda Miljoenpoten

M.P. Berg, H. Adema & M. Soesbergen.

Julida**Blaniulidae**

Blaniulus guttulatus Roodstip

Julidae

Brachyiulus pusillus Kleine tweestreep

Cylindroiulus punctatus

Knotskronkel

Cylindroiulus vulnerarius Blinde kronkel

Polydesmida**Polydesmidae**

Polydesmus denticulatus Gewone platrug

Entognatha Oer insecten**Collembola Springstaarten**

M.P. Berg & H. Adema.

Collembola springstaarten

De soort *Desoria trispinata* is nieuw voor Nederland.

Cyphoderidae

Cyphoderus albinus

Entomobryidae

Entomobrya lanuginosa

Entomobrya multifasciata

Entomobrya nivalis

Heteromurus major

Heteromurus nitidus

Lepidocyrtus lignorum

Orchesella cincta

Willowsia platani

Isotomidae

**Desoria trispinata*



Desoria trispinata
 Foto: Naturalis

Isotoma viridis

Isotomurus maculatus

Isotomurus palustris

Parisotoma notabilis

Neanuridae

Neanura muscorum

Poduridae

Podura aquatica

Sminthurididae

Sminthurides aquaticus

Sminthurides penicillifer

Tomoceridae

Tomocerus minor

Diplura**Campodeidae**

Campodea fragilis

Insecta**Coleoptera Kevers**

Th. Heijerman, O. Vorst, J.G.M. Cuppen, E.J. van Nieukerken, J. Wieringa, F. van Nunen, M. Reemer, J.T. Smit, B. Koesse, H. Adema, G.O. Keijl, B. Reijnen & G. van der Velde.

Er zijn enkele opvallende soorten waargenomen. De spartelkever *Mordellistena* spec. was nieuw voor Nederland. Eveneens een spartelkever en erg zeldzaam is *Mordellistena neuwaldeggiana*. De waterkruiper *Ochthebius bicolor* is een zeldzame soort die leeft op kale stevige oevers. De penseelkever *Trichius zonatus* lijkt de laatste jaren algemener te zijn geworden. De exotische kortschildkever *Carpelimus zealandicus*, komt oorspronkelijk uit Nieuw Zeeland en heeft zich sinds eind jaren 1960 in Europa gevestigd, in 2002 werd de soort voor het eerst in Nederland waargenomen (Cuppen 2003).

Anobiidae

Stegobium paniceum Broodkever

Anthicidae

Notoxus monoceros

Eenhoornkever

Apionidae

Apion frumentarium Menierode

zuringspitsmuis

Catapion pubescens

Ceratapion onopordi

Wegdistelspitsmuis

Eutrichapion viciae

Schnopterapion loti

Ischnopterapion virens

Oxystoma cracciae

Oxystoma pomonae

Protapion apricans

Protapion assimile

Protapion fulvipes

Protapion nigrirtare

Protapion trifolii

Taeniapion urticarium

Cantharidae

Cantharis cryptica

Cantharis livida Geel soldaatje

Cantharis pallida

Cantharis rufa

Carabidae

Agonum muelleri Müller's

pronkloopkever

Amara aenea Bronskleurige

glansloopkever

Amara similata

Anchomenus dorsalis

Asaphidion curtum

Badister bullatus

Badister sodalis

Bembidion lampros Glanzende

priemloopkever

Bembidion lunulatum

Bembidion properans

Clivina fossor Bietengraafkever

Demetrias atricapillus

Paradromius linearis

Pterostichus strenuus

Syntomus foveatus

Syntomus truncatellus

Trechus obtusus

Cerambycidae

Agapanthia villosoviridescens

Distelboktor

Leptura rubra

Cholevidae

Sciodyropoides watsoni

Chrysomelidae

Altica lythri Kattenstaartaardvlo

Altica spec.

Asiorestia ferruginea

Asiorestia transversa

Cassida rubiginosa Groene

schildpadkever

Chaetocnema arida

Chaetocnema concinna

Gedrongen bruine aardvlo

Chaetocnema hortensis

Chrysolina oricalcia Oosters

goudhaantje

Crepidodera aurata Gouden

wilgenaardvlo

Cryptocephalus ocellatus

Cryptocephalus rufipes

Donacia cf. simplex

Donacia clavipes

Donacia semicuprea

Gastrophysa polygona

Veelknoophantje

Gastrophysa viridula Groen

zuringhaantje

Hippuriphila modeeri

Paardenstaartaardvlo

Longitarsus anchusae

Longitarsus dorsalis

Longitarsus lycopi

Longitarsus melanocephalus

Longitarsus rubiginosus

Mantura chrysanthemii

Zuringaardvlo

Oulema duftschmidi

Oulema spec.

Phaedon cochleariae

Waterkershaantje

Phratora vitellinae Bronzen

griengoudhaan

Psylliodes picinus

Sphaeroderma cf. rubidum Rode

distelaardvlo

Sphaeroderma testaceum

Distelaardvlo

Coccinellidae

Adalia bipunctata Tweepunt

Adalia decempunctata

Tienpuntlieveheersbeestje

Anisosticta novemdecimpunctata

Rietlieveheersbeestje

Coccidula scutellata Rietkapoentje

Coccinella septempunctata

Zevenpunt

Coccinella undecimpunctata

Tienstippig lieveheersbeest

Exochomus quadripustulatus

Viervleklieveheersbeestje

Halyzia sedecimguttata Meeldauw

lieveheersbeestje

Harmonia axyridis

Hippodamia variegata

Propylea quatuordecimpunctata

Rhynchobius chrysoloides
 Rhynchobius litura
 Thea vigintiduopunctata Twee-
 ëntwintigstippelig lieveheers-
 beestje
 Tychaspis sedecimpunctata
 Zestienpuntig lieveheersbeestje
Corylophidae
 Sericoderus lateralis
Cryptophagidae
 Atomaria spec.
 Telmatophilus typhae
 Lisdoddetorretje
Curculionidae
 Anthonomus conspersus
 Anthonomus rubi
 Frambozenbloesemkever
 Ceutorhynchus constrictus
 Ceutorhynchus floralis
 Ceutorhynchus obstructus
 Ceutorhynchus pallidactylus
 Stengelboornsnuitkever
 Dorytomus longimanus
 Langsprietpopuliersnuittor
 Grypus equiseti
 Paardenstaartsnuitkever
 Gymnetron pascuorum
 Mecinus pyraister
 Weegbreesnuitkever
 Mogulones raphani
 Nedyus quadrimaculatus
 Viervlekbrandnetelsnuitkever
 Pelenomus quadrituberculatus
 Phyllobius oblongus Bruine
 vruchtboomsnuittor
 Phyllobius pomaceus
 Brandnetelsnuittor
 Phyllobius vespertinus
 Polydrusus cervinus Reebruine
 bladsnuitkever
 Polydrusus corruscus
 Polydrusus impressifrons
 Polydrusus pterygomalus Groene
 bladrandkever
 Polydrusus sericeus Groene
 struiksnuittor
 Rhampus oxyacanthae mijnen op
Crataegus
 Rhinoncus inconspicuous
 Rhinoncus pericarpius
 Zuringsnuitkever
 Rhinoncus perpendicularis
 Sciaphilus asperatus
 Sitona hispidulus
 Sitona humeralis
 Sitona lepidus
 Sitona lineatus
 Erwtbladrandkever
 Sitona sulcifrons
 Stenopelmus rufinasus
 Kroosvarensnuittorretje
 Strophosoma fulvicorne
 Tanysphyrus lemnae
 Kroosnuittor
 Trachyphloeus scabriculus Ruwe
 aardsnuitkever
 Trichosirocalus troglodytes
 Bruinrode weegbreesnuitkever
 Tychius picirostris
Dermeidae
 Anthrenus museorum
 Museumtorretje
 Anthrenus verbasci Tapijtkever
Dryopidae
 Dryops luridus Behaarde
 beekkever
Dytiscidae

Hydroglyphus geminus
 Hydroporus cf. palustris
 Hygrotus versicolor
 Hyphydrus ovatus Eirond
 watertorretje
Elateridae
 Adrastus pallens
 Agriotes lineatus Gestreepte
 kniptor
 Athous haemorrhoidalis
 Roodaarskniptor
 Hemicroperidius niger
Haliplidae
 Haliplus fluviatilis
 Haliplus immaculatus
 Haliplus lineolatus
Histeridae
 Kissister minimus
Hydraenidae
 Ochthebius bicolor
Hydrophilidae
 Anacaena bipustulata
 Anacaena globulus
 Anacaena limbata
 Cercyon marinus
 Chaetarthria seminulum
 Oeverkogeltje
 Enochrus testaceus
 Helophorus aequalis
 Helophorus brevipalpis
 Helophorus cf. minutus
 Helophorus obscurus
 Laccobius bipunctatus
Kateretidae
 Kateretes pedicularis
Latridiidae
 Corticaria fulva
 Corticaria similata
 Cortinicara gibbosa
 Enicmus transversus
Leiodidae
 Leiodes calcarata
 Leiodes cf. rufipennis
Limnichidae
 Limnichus pygmaeus
Malachiidae
 Cordylepherus viridis
Mordellidae
 Mordellistena acuticollis
 *Mordellistena f.n.sp.
 Mordellistena neuwaldeggiana
Nitidulidae
 Meligethes aeneus
 Koolzaadglanskevertje
 Meligethes carinulatus
 Meligethes flavimanus
 Meligethes morosus
 Meligethes ovatus
 Meligethes symphyti
 Smeerwortelglanskever
Noteridae
 Noterus clavicornis
 Diksprietwaterroofkever
 Noterus crassicornis
 Diksprietzwemkevertje
Oedemeridae



Museumtorretje *Anthrenus museorum*
 Foto: Roy Kleukers

Oedemera lurida
Phalacridae
 Stilbus oblongus
Scarabaeidae
 Hophlia philanthus
 Meelbloemkever
 Phyllopertha horticola
 Tuinkevertje
 Serica brunna
 Trichius zonatus Penseelkever
Scirtidae
 Cyphon coarctatus
 Cyphon laevipennis
 Cyphon pubescens
Scartiidae
 Anaspis maculata
Staphylinidae
 Amischa analis
 Anotylus rugosus
 Kartelhalskortschild
 Bledius fergussoni
 Zandgraafkortschild
 Bledius gallicus
 Carpelimus bilineatus
 Carpelimus corticinus
 Carpelimus elongatus
 Carpelimus rivularis
 Carpelimus zealandicus
 Gabrius appendiculatus
 Lathrobium longulum
 Lathrobium multipunctum
 Myllaena brevicornis
 Myllaena infuscata
 Myllaena intermedia
 Philonthus carbonarius
 Philonthus cognatus
 Quedius maurorufus
 Sepedophilus testaceus
 Stenus cindeloideus
 Stenus latifrons
 Stenus tarsalis
 Tachinus signatus
 Tachyporus atriceps
 Tachyporus chrysolinus
 Tachyporus dispar
 Tachyporus hypnorum
 Tachyporus pusillus
 Tachyporus solutus
 Xantholinus linearis
Tenebrionidae
 Lagria hirta Ruijkever
Throscidae
 Trixagus dermestoides
Dermaptera Oorwormen
 E.J. van Nieukerken.
Forficulidae
 Forficula auricularia Gewone
 oorworm

Diptera Tweevleugeligen

M. Reemer, W.N. Ellis, M. Pollet,
 G. Pennards, J.T. Smit, E.J. van
 Nieukerken, J. Velterop, H. Huij-
 bregts, K.-D. Dijkstra, P.L.T. Beuk,
 Th. Zeegers, R. Kleukers, V.J.
 Kalkman, W. Maassen, H. Roskam,
 W.H.O. Ernst, W. Renema, P.J. van
 Helsdingen en M. Schilthuisen.

Hoewel er slechts één week lang
 in september verschillende vallen
 met lokstoffen hebben gestaan, met
 bier, wijn, champignons, banaan en
 een met plantstengels, leverde dit
 10 verschillende soorten fruitvliegen
 op. Waaronder één soort van een
 genus dat nog niet eerder uit
 Nederland gemeld is: *Phortica*
variegata. Zowel van de zweef-

vliegen als de boorvliegen zijn
 relatief veel soorten waargenomen.
 De boorvliegen *Trypeta artemisiae*
 en *T. zoe*, beide soorten die in het
 veld toch weinig als adult worden
 aangetroffen, werden in aantal met
 de malaisevallen verzameld. De
 zweefvlieg graslanglijf *Sphaero-*
phoria taeniata is een opvallende
 verschijning omdat deze tot nog toe
 voornamelijk op de binnenlandse
 zandgronden is waargenomen, met
 slechts een enkele waarneming in de
 duinen. Voor de wolvzever *Villa*
circumdata geldt hetzelfde. Onder
 de slankpootvliegen bevonden zich
 een drietal zeldzame soorten: *Scia-*
pus basilicus een zeer zeldzame
 soort die tot nog toe slechts van drie
 locaties in Nederland bekend was,
 met als meest recente waarneming
 Heteren in 1984. *Gymnopternus*
silvestris een zeldzame soort die
 tot nog toe slechts op twee locaties
 was waargenomen, beide in 1990.
Thrypticus tarsalis een zeer zeld-
 zame soort die tot nog toe alleen in
 de Brand bij Udenhout was waar-
 genomen. De zeldzaamheidsklassen
 zijn gebaseerd op de methode zoals
 beschreven in Pollet (2000).

Agromyzidae

Agromyza alnivora mijn op *Alnus*
glutinosa
 Agromyza nana mijn op *Medicago*
lupulina, *Melilotus albus*,
Trifolium repens
 Agromyza phragmitidis mijn op
Phragmites australis
 Agromyza pseudoreptans mijnen
 op *Urtica dioica*
 Agromyza viciae mijnen met
 larven op *Vicia sativa* ssp *nigra*
 Amauromyza flavifrons mijn op
Silene latifolia ssp. *alba*
 Amauromyza lamii lege mijn op
Lamium album
 Calycomyza artemisiae mijn op
Artemisia vulgaris
 Cerodontha iraeos mijn op *Iris*
pseudacorus
 Chromatomyia horticola larve in
 mijn op *Brassica rapa*, *Vicia*
cracca
 Chromatomyia syngenesiae
 Chrysantenvlieg mijn op *Lactuca*
serriola, *Leucanthemum*
vulgare, *Sonchus oleraceus*,
Tanacetum vulgare
 Liriomyza amoena Vliermineer-
 vlieg mijn op *Sambucus nigra*
 Liriomyza artemisicola mijn op
Artemisia vulgaris
 Liriomyza congesta mijn op
Medicago lupulina, *Melilotus*
albus
 Liriomyza demejerei mijn op
Artemisia vulgaris
 Liriomyza ptarmicae mijn op
Achillea millefolium
 Liriomyza pusilla mijnen op *Bellis*
perennis
 Liriomyza strigata mijn op
Taraxacum officinale
 Liriomyza tanacetii mijnen op
Tanacetum vulgare
 Phytomyza angelicae mijn op

Angelica sylvestris
Phytomyza artemisivora mijn op
Artemisia vulgaris
Phytomyza chaerophylli mijnen
op *Anthriscus sylvestris*
Phytomyza cytisi mijn op
aangeplante *Laburnum*
Phytomyza eupatorii lege mijnen
op *Eupatorium cannabinum*
Phytomyza lappae mijn op
Arctium
Phytomyza marginella mijn op
Crepis capillaris
Phytomyza plantaginis mijn op
Plantago
Phytomyza podagrariae mijn op
Aegopodium podagraria
Phytomyza pubicornis mijn op
Aegopodium podagraria
Phytomyza ranunculi mijn op
Ranunculus acris
Phytomyza spondylii mijn op
Heracleum sphondylium,
Pimpinella major
Phytomyza tanacetii mijn op
Tanacetum vulgare
Phytomyza tussilaginis mijn op
Petasites hybridus
Phytomyza vitalbae lege mijnen
op *Clematis vitalba*
Anthomyiidae
Pegomya solennis mijn op *Rumex*
hydrolapathum, *R. obtusifolius*
Anthomyzidae
Anthomyza andersoni
Asilidae
Leptogaster cylindrica
Bibionidae
Biblio lanigerus
Dilophus febrilis Kleine
rouwvlieg
Bombyliidae
Anthrax anthrax
Villa circumdata
Calliphoridae
Bellardia viarum
Calliphora vicina
Roodwangbromvlieg
Lucilia ampullacea
Lucilia bufonivora padden-
bromvlieg



Paddenbromvlieg *Lucilia bufonivora*
Foto: Bert Stam



Paddenbromvlieg *Lucilia bufonivora*
Foto: Hans Adema

Lucilia illustris
Lucilia sericata
Lucilia silvarum
Melanomyia nana
Melinda viridicyanea
Pollenia angustigena

Pollenia pediculata
Pollenia rudis
Protophormia terraenovae Blauwe
keizervlieg
Cecidomyiidae
Cystiphora taraxaci gallen op
Taraxacum officinale
Dasineura fraxini gallen op es
Fraxinus excelsior
Dasineura marginemtorquens
gallen met larven op *Salix alba*
Dasineura spadicea gallen op
Vicia cracca
Dasineura symphyti gallen op
smeewortel *Symphytum*
officinale
Dasineura trifolii gallen op witte
klaver *Trifolium repens*
Dasineura urticae gal op *Urtica*
dioica
Rabdophaga strobilina
Wilgerozetgalmug gallen op
Salix alba
Wachtliella persicariae gallen op
veenwortel *Persicaria*
amphibia
Chloropidae
Elachiptera brevipennis
Lipara spec.
Thaumatomyia spec.
Clusiidae
Clusiodes cf. gentilis
Conopidae
Physocephala rufipes
Sicus ferrugineus
Dolichopodidae
Argyra leucocephala
Argyra perplexa
Chrysotus cilipes
Chrysotus gramineus
Chrysotus pulchellus
Dolichopus festivus
Dolichopus griseipennis
Dolichopus longicornis
Dolichopus plumipes
Dolichopus signatus
Dolichopus ungulatus
Gymnopternus silvestris
Hercostomus nanus
Medetera truncorum
Poecilobothrus nobilitatus
Rhaphium caliginosum
Sciapus basilicus
Sciapus longulus
Sciapus platypterus
Symptenus desouteri
Thrypticus tarsalis
Drosophilidae
Drosophila hydei
Drosophila immigrans
Drosophila melanogaster
Drosophila phalerata
Drosophila simulans
Drosophila subobscura
Drosophila testacea
Drosophila tristis
*Phortica variegata
Scaptomyza pallida
Empididae
Empis livida Akkerdisteldansvlieg
Empis opaca Zilvervelekdansvlieg
Ephydriidae
Hydrellia griseola Graan-
mineervlieg
Heleomyzidae
Eccoptomera spec.
Oecotheca spec.

Hybotidae
Platypalpus albiseta
Platypalpus cf. minutus
Platypalpus longiseta
Tachydromia umbrarum
Lauxaniidae
Homoneura cf. subnotata
Micropezidae
Micropeza corrigiolata
Neria cibaria
Neria ephippium
Muscidae
Coenosia atra
Coenosia pygmaea
Coenosia tigrina
Helina reversio
Muscina levida
Muscina prolapsa
Neomyia cornicina
Phaonia turguriorum
Schoenomyza litorella
Opomyzidae
Geomyza apicalis
Geomyza balachowskyi
Geomyza tripunctata
Opomyza florum
Opomyza germinationis
Opomyza petrei
Phoridae
Diploneura nitidula
Megaselia picta
Spiniphora dorsalis
Piophilidae
spec.
Pipunculidae
Dorylomorpha spec.
Eudorylas spec.
Pipunculus spec.
Tomosvaryella spec.
Platystomatidae
Rivellia syngenesiae
Psilidae
Loxocera aristata
Psychodidae
spec.
Rhagionidae
Chrysopilus auratus
Chrysopilus aureus
Chrysopilus cristatus
Rhagio tringarius
Rhinophoridae
Rhinophora lepida
Stevenia atramentaria
Sarcophagidae
Blaesoxipha plumicornis
Brachicoma devia
Sarcophaga albiceps
Sarcophaga carnaria Lijkvlieg
Sarcophaga lehmanni
Sarcophaga variegata
Scathophagidae
Norellia spinimana
Scathophaga lutaria
Scathophaga stercoraria
Strontvlieg
Scatopsidae
spec.
Sciomyzidae
Elgiva sollicita
Limnia unguicornis
Pherbellia cinerella
Pherbellia griseola
Pherbellia schoenherri
Sepedon spinipes
Sepsidae
Saltella sphondylii
Sepsis cynipsea

Sepsis fulgens
Themira annulipes
Sphaeroceridae
Copromyza equina
Stratiomyidae
Beris clavipes
Beris vallata
Chloromyia formosa
Prachtwapenvlieg
Chorisops tibialis
Microchrysa polita
Odontomyia tigrina
Oplodontha viridula
Pachygaster leachii
Stratiomys singularior
Syrphidae
Anasimyia transfuga Rechte
waterzweefvlieg
Chalcosyrphus nemorum Korte
bladloper
Cheilosia caerulea Tuuingitje
Cheilosia cynocephala Blauw gitje
Cheilosia illustrata Wollig gitje
Cheilosia pagana Kervelgitje
Cheilosia vernalis Kustgitje
Dasysyrphus albobristatus Bretel-
wimperzweefvlieg
Didea intermedia Dennendidea
Epistrophe nitidicollis Zwarthaar-
bandzweefvlieg
Episyrphus balteatus Snor-
zweefvlieg
Eristalinus sepulchralis Weide-
vlekoog
Eristalis abusiva Kustbijvlieg
Eristalis arbustorum Kleine
bijvlieg
Eristalis horticola Bosbijvlieg
Eristalis intricaria Hommelbijvlieg
Eristalis nemorum Puntbijvlieg
Eristalis pertinax Kegelbijvlieg
Eristalis tenax Blinde bij
Eumerus funeralis Knobbel-
bollenzweefvlieg
Eumerus strigatus Kleine
narcisvlieg
Eupeodes corollae Terrasjes-
kommazweefvlieg
Eupeodes latifasciatus Gele
kommazweefvlieg
Eupeodes luniger Grote komma-
zweefvlieg
Helophilus hybridus Moeras-
pendelvlieg
Helophilus pendulus Gewone
pendelvlieg
Helophilus trivittatus Citroen-
pendelvlieg
Melangyna cincta Spits elfje
Melanogaster hirtella Weide-
doflijffe
Melanostoma mellinum Gewone
driehoekszweefvlieg
Melanostoma scalare Slanke
driehoekszweefvlieg
Merodon equestris Grote
narcisvlieg
Neoascia obliqua Scheefvlek-
korszweefvlieg
Neoascia podagrica Gewone
korszweefvlieg
Paragus haemorrhous Gewoon
krieltje
Pipizella viduata
Platycheirus albimanus Mica-
platvoetje
Platycheirus angustatus Slank

platvoetje
 Platycheirus clypeatus Gewoon
 platvoetje
 Platycheirus peltatus
 Scheefvlekplatvoetje
 Platycheirus scutatus
 Schaduwplatvoetje
 Pyrophaena granditarsa
 Klompvoetje
 Scaeva pyrastris Witte halvemaan-
 zweefvlieg
 Sphaerophoria rueppelli Kleine
 langlijf
 Sphaerophoria scripta Grote
 langlijf
 Sphaerophoria taeniata Gras-
 langlijf
 Syrirta pipiens Menuetzweefvlieg
 Syrphus ribesii Bessenband-
 zweefvlieg
 Syrphus torvus Bosbandzweef-
 vlieg
 Syrphus vitripennis Kleine band-
 zweefvlieg
 Tropidia scita Moeraszweefvlieg
 Volucella pellucens Witte reus
 Volucella zonaria Stadsreus
 Xanthogramma pedissequum
 Gewone citroenzweefvlieg
 Xylota segnis Gewone rode
 bladloper

Tabanidae
 Chrysops relictus Gewone
 goudoogdaas
 Haematopota pluvialis Regendaas

Tachinidae
 Eriothrix rufomaculata
 Exorista rustica
 Phryxe heraclei
 Phryxe vulgaris
 Vibrissina turrita
 Voria ruralis

Tephritidae
 Acidia cognata
 Anomia purmunda
 Campiglossa absinthii
 Campiglossa misella
 Dioxyna bidentis
 Ensina sonchi
 Euleia heraclei ook gevonden als
 mijn op *Heracleum sphondylium*
 Oxya flavipennis
 Oxya parietina
 Philophylla caesio
 Sphenella marginata
 Tephritis formosa
 Tephritis hyoscyami
 Trupanea stellata
 Trypeta artemisiae ook gevonden
 als mijnen met larven op
Artemisia vulgaris
 Trypeta zoe
 Urophora stylata
 Speerdistelboorvlieg

Therevidae
 Thereva cinifera
 Thereva fulva
 Thereva nobilitata

Uliidiidae
 Melieria omissa

Ephemeroptera Haften
 E.J. van Nieuwerkerken, C. van den
 Berg.

Baetiidae
 Cloeon dipterum

Caenidae
 Caenis robusta



Melieria melissa
 Foto: John T. Smit

Hemiptera Wantsen en cicaden

B. Aukema, E.J. van Nieuwerkerken, J.G.M. Cuppen, W.N. Ellis, Th. Heijerman, B. Koese, R. Kleukers & H. Adema.

Er zijn enkele opvallende wantsen aangetroffen. *Psallus pseudoplatani*, een tamelijk zeldzame soort van gewone esdoorn *Acer pseudoplatanus*. Dit is de derde waarneming in Zuid-Holland. *Kalama tricornis*, een fytofage bodembewonende soort die tot voor kort alleen bekend was uit het zuidelijk deel van het land en van de Waddeneilanden. Dit is de vijfde vondst in de provincie, maar de eerste buiten de Zuid-Hollandse eilanden. *Tingis crispata*, leeft monofaag op bijvoet *Artemisia vulgaris* en was tot dusverre beperkt tot Gelderland, Noord-Brabant en Limburg. Kortom nieuw voor Zuid-Holland en de eerste vondst in West-Nederland. *Oxycarenus modestus*, deze leeft van de zaden van zwarte els *Alnus glutinosa*. De soort is niet zeldzaam in Gelderland, Noord-Brabant en Limburg maar zeldzaam in Zuidwest-Nederland. Dit is de vijfde vondst in Zuid-Holland. *Rhopalus subrufus*, een niet algemene soort van de hoge zandgronden en de kalkarme duinen, die leeft op sint-janskruid *Hypericum perforatum* en *Geranium*-soorten. Dit is de vierde vondst in de provincie.

Acanthosomatidae

Elasmucha grisea Berkenwants

Anthocoridae

Anthocoris confusus
 Anthocoris nemoralis
 Anthocoris nemorum Gewone
 bloemwants
 Orius cf minutus
 Orius laticollis
 Orius majusculus
 Orius vicinus

Aphididae

Aphis fabae
 Cryptosiphum artemisiae
 Bijvoetbladluis gallen op
Artemisia vulgaris
 Dysaphis ranunculi gallen op

Crataegus monogyna
 Eriosoma ulmi gal met alle stadia
 op *Ulmus*

Myzus cf. cerasi

Pemphigus protospirae gallen op

Populus nigra

Pemphigus sphyrothecae

Phyllaphis fagi

Aphrophoridae

Philaenus spumarius Spuugbeestje

Berytidae

Berytinus minor

Coccidae

Pulvinaria regalis

Coreidae

Coreus marginatus

Corixidae

Hesperocorixa sahlbergi

Micronecta scholtzi

Sigara falleni

Sigara lateralis

Sigara striata

Gerridae

Gerris argentatus

Gerris lacustris

Hydrometridae

Hydrometra stagnorum

Lygaeidae

Acompus rufipes

Cymus clavicularis

Cymus melanocephalus

Drymus sylvaticus

Heterogaster urticae

Kleidocerys resedae

Nysius senecionis

Oxycarenus modestus

Peritrechus nubilus



Peritrechus nubilus
 Foto: Roy Kleukers

Scolopostethus affinis

Scolopostethus thomsoni

Stygnocoris fuliginosus

Mesoveliidae

Mesovelia furcata

Miridae

Adelphocoris lineolatus

Agnocoris reclairei

Capsus ater

Deraeocoris flavilinea

Dicyphus epilobii

Liocoris tripustulatus

Lygus pratensis

Lygus rugulipennis Behaarde
 wants

Lygus spec.

Notostira elongata

Orthops basalis



Deraeocoris flavilinea
 Foto: Albert de Wilde

Orthops campestris

Peenzaadwants

Pantilius tunicatus

Pinalitus cervinus

Psallus ambiguus

Psallus perrisi

Psallus pseudoplatani

Stenodema calcarata

Stenodema laevigata

Nabidae

Himacerus major

Nabis ferus

Naucoridae

Ilyocoris cimicoides Platte
 waterwants

Nepidae

Nepa cinerea Waterschorpioen

Ranatra linearis Staafwants

Notonectidae

Notonecta glauca Gewoon
 bootsmannetje

Pentatomidae

Elasmostethus interstinctus

Eurydema oleracea Koolwants

Palomena prasina

Pleidae

Plea minutissima

Dwergbootsmannetje

Psyllidae

Psyllopsis fraxini gallen met
 larven op *Fraxinus*

Rhopalidae

Rhopalus subrufus

Saldidae

Saldula saltatoria

Tingidae

Kalama tricornis

Tingis ampliata

Tingis cardui Distelnetwants

Tingis crispata

Veliidae

Microvelia reticulata

Hymenoptera Vliesvleugeligen

C. van Achterberg, J. Smit, M. Reemer, C. Zwakhals, E.J. van Nieuwerkerken, I. Raemakers, A.J. van Loon, M.P. Berg, J.T. Smit & Y. van Nierop.

De Hymenoptera hebben wel de meeste onverwachte resultaten opgeleverd. Er zijn 10 schildwesp vastgesteld die nog niet eerder in Nederland waren waargenomen, waarvan één zelfs geheel nieuw voor de wetenschap, uit het genus *Rhysipolis*.

Apidae

Andrena barbilabris

Witbaardzandbij

Andrena flavipes Grasbij

Andrena haemorrhoa Roodgatje

Andrena nitida Viltvleekzandbij

Anthophora plumipes Gewone
 sachembij

Apis mellifera Honingbij

Bombus lapidarius Steenhommel

Bombus pascuorum Akkerhommel
 Bombus pratorum Weidehommel
 Bombus terrestris Aardhommel
 Colletes daviesanus Wormkruidbij
 Halictus rubicundus Roodpotige
 groefbij
 Hylaeus communis Gewone
 maskerbij
 Hylaeus hyalinatus Tuinmaskerbij
 Lasioglossum calceatum Gewone
 geurgroefbij
 Lasioglossum leucozonium Matte
 bandgroefbij
 Lasioglossum morio
 Langkopsmaragdgroefbij
 Lasioglossum sexstrigatum
 Gewone franjegroefbij
 Megachile centuncularis
 Tuinbladsnijder
 Megachile willughbiella Grote
 bladsnijder
 Osmia rufa Rosse metselbij
Braconidae
 Aphidius ervi
 Aphidius hieraciorum
 Aphidius sonchi
 Aphidius urticae
 Ascogaster abdominator
 Ascogaster quadridentata
 Bracon delibator
 Chelonus corvulus
 *Chorebus fordi
 Chorebus glaber
 *Chorebus maculigastrus
 Chorebus resa
 Chorebus senilis
 *Chorebus sera



Chorebus sera
 Foto: Cees van Achterberg

*Chorebus tamsi
 Chorebus uliginosus
 *Clinocentrus vestigator
 Coelinidea nigra
 Coelinus parvulus
 Dacnusa areolaris
 Dacnusa laevipectus
 Dacnusa tarsalis
 Dapsilarthra florimela
 Diospilus capito
 Eubazus lepidus
 Meteorus cinctellus
 Microgaster postica
 Microgaster rufipes
 Opius ambiguus
 Opius pallipes
 Opius singularis
 *Peristenus barbiger
 Peristenus grandiceps
 Phaedrotoma pulchricipes
 Phaedrotoma rudis
 Phaenocarpa picinervis
 Polemochartus liparæ

Polemochartus melas
 *Protapanteles pinicola
 *Rhyssipolis spec. nov.
 *Schizoprymnus pallidipennis
 *Schizoprymnus tuberosus
 Trioxyx compressicornis



Rhyssipolis sp. nov.
 Foto: Cees van Achterberg



Schizoprymnus pallidipennis
 Foto: Cees van Achterberg

Cephalidae
 Calameuta filiformis
 Cephus cultratus
Chrysididae
 Chrysis angustula
 Chrysis ignita
 Cleptes semiauratus
Crabronidae
 Crabro peltarius Kleine zeefwesp
 Crossocerus annulipes
 Crossocerus congener
 Crossocerus elongatulus
 Crossocerus varus
 Ectemnius cavifrons
 Ectemnius cephalotes
 Ectemnius continuus
 Lestiphorus bicinctus
 Oxybelus bipunctatus
 Passaloecus gracilis
 Philanthus triangulum Bijenwolf
 Psenulus concolor
 Rhopalum coarctatum
 Rhopalum gracile
 Trypoxylon attenuatum
 Trypoxylon figulus
Cynipidae
 Andricus kollari gal op *Quercus*
robur
 Andricus quercuscalicis
Formicidae
 Lasius flavus Gele weidemier
 Lasius fuliginosus Glanzende
 houtmier
 Lasius niger Wegmier
 Lasius psammophilus
 Buntgrasmier

Lasius umbratus Schaduwmier
 Myrmica rubra Gewone steekmier
 Tetramorium caespitum Zwarte
 zaadmier

Ichneumonidae

Ctenichneumon nitens
 Diplazon laetatorius
 Diplazon scutatorius
 Endromopoda detrita
 Ophion minutus
 Scambus sagax
 Sussaba flavipes
 Syrphoctonus fissorius
 Syrphoctonus pictus
 Syrphoctonus tarsatorius
 Zaglyptus varipes

Pompilidae

Anoplius concinnus
 Apulopus carbonarius
 Metselsspinnendoder

Tenthredinidae

Dolerus anticus
 Dolerus germanicus
 Dolerus stygius
 Eriocampa ovata
 Fenusa dohrnii Elzeminewesp
 mijnen met larven op *Alnus*
glutinosa
 Fenusa ulmi mijnen met larven op
Ulmus
 Fenusa nana mijnen op *Betula*
 Heterarthrus vagans
 Elzeschijfmineerwesp mijnen
 op *Alnus glutinosa*
 Macrophyta albicincta
 Metallus pumilus
 Bramenmineerwesp lege
 mijnen op *Rubus fruticosus*
 Pontania proxima
 Blaasgalbladwesp gallen op
Salix alba
 Rhogogaster viridis
Vespidae
 Ancistrocerus gazella
 Ancistrocerus oviventris
 Dolichovespula media Middelste
 wesp
 Symmorphus bifasciatus
 Vespula germanica Duitse wesp
 Vespula vulgaris Gewone wesp
Lepidoptera Vlinders
 E.J. van Nieukerken, W.N. Ellis,
 J.C. Koster, W. Moerland, M.
 Reemer, R. Kleukers, V.J. Kalk-
 man, G.O. Keijl & W. Maassen.

De vlinderfauna van het Naturalis-terrein is met 172 soorten redelijk soortenrijk. Toch waren de aantallen erg klein, wellicht als gevolg van relatief slechte vangomstandigheden in 2008. Er kwamen met name telkens maar weinig exemplaren op licht. De spanners (Geometridae) zijn opvallend slecht vertegenwoordigd. De aanwezige soorten vlinders betreffen o.a. overal algemene ubiquisten (bijv. huismoeder *Noctua pronuba*, de bladrollers *Celypha striana*, *Clepsis spectrana*), soorten die leven op brandnetel, bijvoet, grassen, en enkele gevestigde exoten (o.a. paardenkastjemineermot *Cameraria ohridella*), maar ook een vrij specifieke moerasfauna van het laagveengebied. Hierbij vallen de vele specialisten op riet

op (o.a. *Archana geminipuncta*, *Arenostola phragmitidis*, *Rhizedra lutosata*, *Chilodes maritima*, *Chilo phragmitella*, *Donacaula forficella*, *Schoenobius gigantella*, *Cosmopterix lienigiella*), en de nogal zeldzame specialisten van groot hoefblad (*Epiblema turbidana*, *Hydraecia petasitis* = groot-hoefbladboorder).

Op de harig wilgenroosjes komen maar liefst drie *Mompha*-soorten voor, waaronder *M. jurassicella*, waarvoor dit de tweede vindplaats is, na de eerste vondst in 2007 in Zeeland. De levenswijze in stengels maakt dat deze kleine mot erg makkelijk over het hoofd wordt gezien. Over deze soort zal uitvoeriger bericht worden in Entomologische Berichten.

Omdat pas vanaf mei actief gevangen is ontbreken de echte voorjaarssoorten. Het kapotgaan van de vanglamp verhinderde bovendien vangsten laat in het najaar en winter.

Een deel van de fauna zal inmiddels verdwenen zijn als gevolg van het wel erg rigoureuze maaien en snoeien eind 2008. Diverse bomensoorten zijn nu vrijwel verdwenen.

Acrolepiidae

Acrolepiopsis assectella Preimot

Arctiidae

Phragmatobia fuliginosa Kleine

beer

Tyria jacobaeae Sint-jacobsvlinder

Bucculatricidae

Bucculatrix cidarella

Bucculatrix nigricomella

Bucculatrix noltei lege mijnen op

Artemisia vulgaris

Bucculatrix thoracella mijnen en

rupsen op *Tilia platyphyllos*

Choreutidae

Anthophila fabriciana

Coleophoridae

Coleophora caespititiella

Coleophora serratella

Cosmopterigidae

Cosmopterix lienigiella

Crabridae

Agriphila inquatella

Agriphila straminella

Cataclysta lemnata

Chilo phragmitella

Chrysoteuchia culmella

Crambus perlella

Donacaula forficella

Elophila nymphaeata

Eudonia lacustrata

Pleuroptya ruralis

Pyrausta aurata Muntvlindertje

Schoenobius gigantella

Scoparia ambigua

Drepanidae

Habrosyne pyritoides

Elachistidae

Elachista canapennella

Elachista freyerella

Elachista maculicerusella

Elachista poae

Epermeniidae

Epermenia chaerophylllella

Gelechiidae

Bryotropha terrella
 Chrysoesthia sexguttella rupsen en lege mijnen op *Chenopodium album*
 Metzneria lappella
Geometridae
 Campptogramma bilineata
 Gestreepte goudspanner
 Dysstroma truncata
 Schimmelspanner
 Eupithecia assimilata
 Hopdwegspanner
 Eupithecia virgaureata
 Guldenroededwegspanner
 Gymnoscelis rufifasciata
 Zwartkamdwegspanner
 Idaeus aversata Grijs stipspanner
 Idaeus dimidiata Vlekstipspanner
 Peribatodes rhomboidaria
 Timandra comae Lieveling
 Xanthorhoe spadicearia
Glyphipterigidae
 Glyphipterix simplicella
Gracillariidae
 Caloptilia elongella lege mijn op *Alnus glutinosa*
 Caloptilia stigmatella mijnen op *Salix alba*
 Cameraria ohridella Paardenkastanjeermot mijnen algemeen op *Aesculus hippocastanum* naast Pesthuis sinds 2002



Paardenkastanje met paardenkastanjeermot *Cameraria ohridella*
 Foto: Menno Reemer

Gracillaria syringella Seringemot mijnen op *Ligustrum*
 Leucospilapteryx omissella mijnen met larven op *Artemisia vulgaris*
 Parornix anglicella lege mijn op *Crataegus monogyna*
 Phyllocnistis salicella mijnen met rupsen op *Salix alba*
 Phyllocnistis saligna
 Phyllocnistis unipunctella
 Slakkespoormineermot mijn op *Populus nigra* var *italica*
 Phyllonorycter corylifoliella
 Vruchtboomblaasmijnmot mijn op *Crataegus monogyna*
 Phyllonorycter harrisella
 Phyllonorycter kleemannella
 Phyllonorycter maestingella
 Beukevouwmineermot mijnen met rupsen op *Fagus sylvatica*
 Phyllonorycter medicaginella mijnen met rupsen op *Melilotus albus*
 Phyllonorycter oxyacanthae
 Phyllonorycter pastorella mijnen met poppen op *Salix alba*
 Phyllonorycter platani
 Plataanvouwmineermot blad mijn op *Platanus*
 Phyllonorycter rajella mijnen op

Alnus glutinosa
 Phyllonorycter spinicoella mijnen met rupsen op *Prunus domestica*
 Phyllonorycter stettinensis
 Phyllonorycter ulmifoliella
 Berkevouwmineermot mijnen op *Betula*
Hepialidae
 Triodia sylvina Oranje wortelboorder
Hesperiidae
 Thymelicus lineola
 Zwartsprietdikkopje
Lycanidae
 Polyommatus icarus
 Icarusblauwtje
Lyonetiidae
 Lyonetia clerkella
 Kersemineermot lege mijnen op *Sorbus aucuparia*
Momphidae
 Mompha epilobiella
 Mompha jurassicella
 Mompha ochraceella
Nepticulidae
 Ectoedemia septembrella mijnen met rupsen en poppen op *Hypericum tartarum*
 Stigmella anomalella
 Appelbladmineermot lege mijnen op *Rosa*
 Stigmella aurella lege mijnen op *Rubus fruticosus*
 Stigmella glutinosae lege mijn op *Alnus glutinosa*
 Stigmella hemargyrella
 Beukevouwmineermot lege mijn op *Fagus sylvatica*
 Stigmella hybnerella lege mijnen op *Crataegus monogyna*, *Crataegus*
 Stigmella microtheriella lege mijn op *Carpinus betulus*
 Stigmella obliquella mijn met rups op *Salix viminalis*
 Stigmella oxyacanthella lege mijn op *Crataegus*
 Stigmella perpygmaeella lege mijn op *Crataegus monogyna*
 Stigmella plagicolella
 Pruimeplaatmijnmot lege mijnen op *Prunus domestica*
 Stigmella roborella lege mijnen op *Quercus robur*
 Stigmella salicis lege mijnen op *Salix cinerea*
 Stigmella tityrella
 Beukebladmineermot lege mijnen op *Fagus sylvatica*
 Stigmella trimaculella
 Populiermineermot lege mijnen op *Populus nigra*
 Stigmella ulmivora lege mijnen op *Ulmus*
Noctuidae
 Abrostola triplasia Donker brandnetelkapje
 Agrotis segetum Gewone velduil
 Apamea monoglypha
 Graswortelvlinder
 Apamea ophiogramma Moerasgrasuil
 Archanara geminipuncta
 Gestippelde rietuil
 Arenostola phragmitidis Egale rietboorder

Autographa gamma Gamma-uil
 Caradrina morpheus
 Morpheusstofuil
 Chilodes maritima
 Smalvleugelrietboorder
 Cosmia trapezina Hyena
 Diachrysa chrysitis
 Diarsia rubi Gewone breedvleugeluil
 Hadenia bicurris Gewone silene-uil
 Hoplodrina ambigua
 Hydraecia micacea
 Aardappelstengelboorder
 Hydraecia petasitis Groot-hoefbladboorder



Groothoefbladboorder *Hydraecia petasitis*
 Foto: Erik J. van Nieuwerkerken

Hypena proboscidalis Bruine snuituil
 Lacanobia oleracea Groente-uil
 Luperina testacea Gewone grasuil
 Macdunnoughia confusa
 Mamestra brassicae Kooluil
 Mesapamea didyma
 Weidehalmuiltje
 Mesapamea secalis
 Halmrupsvlinder
 Mesologia furuncula
 Mythimna l-album Witte-l-uil
 Mythimna straminea
 Spitsvleugelgrasuil
 Naenia typica Splinterstreep
 Noctua comes Volgeling
 Noctua interjecta Kleine huismoeder
 Noctua janthe Open-breedbandhuismoeder
 Noctua janthina Kleine breedbandhuismoeder
 Noctua pronuba Huismoeder
 Oligia strigilis
 Orthosia incerta Variabele voorjaarsuil
 Paradrina clavipalpis Huisuil
 Parastichtis ypsilon
 Phlogophora meticulosa
 Rhizodra lutosus Herfst-rietboorder
 Rivula sericealis Stro-uiltje
 Schrankia costaeistrigalis Gepijlde micro-uil
 Xanthia ocellaris
 Populierengouduil
 Xestia c-nigrum Zwarte-c-uil
 Xestia xanthographa
 Vierkantvlekuil
Notodontidae
 Clostera curtula
Nymphalidae
 Aglais urticae Kleine vos
 Inachis io Daggauwoog
 Maniola jurtina Bruin zandoogje
 Pararge aegeria Bont zandoogje
 Vanessa atalanta Atalanta
Oecophoridae
 Crassa unitella
 Hofmannophila pseudospretella



Rups van daggauwoog *Inachis io*
 Foto: John T. Smit

Pieridae
 Pieris napi Klein geaderd witje
 Pieris rapae Klein koolwitje
Pterophoridae
 Adaina microdactyla
 Emmelina monodactyla
Pyralidae
 Aphomia sociella
 Trachycera advenella
Stathmopodidae
 Stathmopoda pedella
Tineidae
 Nemapogon cloacella
Tischeriidae
 Coptotriche marginea mijnen op *Rubus fruticosus*

Tortricidae
 Acleris forsskalleana
 Acleris hastiana
 Aleimma loeflingiana
 Archips podana Grote appelbladroller
 Bactra lancealana
 Celypha lacunana
 Brandnetelbladroller
 Celypha striana
 Clepsis consimilana
 Clepsis spectrana Koolbladroller
 Cochyliis atricapitana
 Cydia splendana Okkernootmot
 Dichrorampha flavidorsana
 Dichrorampha plumbana
 Dichrorampha simpliciana
 Epiblema foenella
 Epiblema turbidana



Epiblema turbidana
 Foto: Erik J. van Nieuwerkerken

Epinothia immundana
 Grapholita compositella
 Gynnidomorpha vectisana
 Tortrix viridana Groene eikebladroller

Yponomeutidae
 Argyresthia goedartella
 Prays ruficeps
 Yponomeuta evonymella
 Yponomeuta padella
 Meidoornstippelmot
Megaloptera Slijkvliegen / Elzenvliegen
 E.J. van Nieuwerkerken.
Sialidae
 Sialis lutaria Elzenvlieg
Neuroptera Netvleugeligen
 E.J. van Nieuwerkerken, M. Reemer, V.J. Kalkman & I. Joval.

Chrysopidae

Chrysoperla carnea agg.
Goudoogje

Hemeroptera

Micromus paganus
Micromus variegatus
Wesmaelius nervosus
Wesmaelius subnebulosus

Sisyridae

Sisyra nigra

Odonata Libellen

V.J. Kalkman, K.-D. Dijkstra,
M. Reemer, E.J. van Nieuwerkerken &
G.O. Keijl.

Aeshnidae

Aeshna isocles Vroege
glazenmaker



Vroege glazenmaker *Aeshna isocles*
Foto: John T. Smit

Aeshna mixta Paardenbijter
Anax imperator Grote keizerlibel

Coenagrionidae

Coenagrion pulchellum Variabele
waterjuffer

Enallagma cyathigerum
Watersnuffel

Erythromma najas Grote
roodoogjuffer

Erythromma viridulum Kleine
roodoogjuffer

Ischnura elegans Lantaarntje

Lestidae

Lestes viridis Houtpantserjuffer
Sympetma fusca Bruine winter-
juffer

Bruine winterjuffer *Sympetma fusca*
Foto: John T. Smit

**Libellulidae**

Libellula quadrimaculata Viervlek
Orthetrum cancellatum Gewone
oeverlibel

Sympetrum vulgatum Steenrode
heidelibel

Orthoptera Sprinkhanen

R. Kleukers, E.J. van Nieuwerkerken
& A.J. van Loon.

Acrididae

Chorthippus albomarginatus
Kustsprinkhaan
Chorthippus brunneus Tandradje

Tettigoniidae

Conocephalus dorsalis Gewoon
spitskopje
Meconema meridionale Zuidelijke
boomsprinkhaan
Tettigonia viridissima Grote
groene sabelsprinkhaan



Grote groene sabelsprinkhaan
Tettigonia viridissima
Foto: John T. Smit

Psocoptera Stofluizen

F. van Assen.

Liposcelidae

Liposcelis decolor

Siphonaptera Vlooien

H. Adema.

Pulicidae

Ctenocephalides felis Kattenvlo

Thysanoptera Tripsen

K. Lock.

Thripidae

Chirothrips manicatus
Frankliniella intonsa
Limothrips cerealium Kleine
graantrips

Thrips fuscipennis Rozetrips

Thrips physapus

Thrips tabaci Tabakstrips

Thrips validus

Thrips vulgatissimus

Trichoptera Kokerjuffers

E.J. van Nieuwerkerken, R. Kleukers,

M. Reemer & J. Huijbregts.

Ecnomidae

Ecnomus tenellus

Hydroptilidae

Agraylea multipunctata

Oxyethira flavicornis

Leptoceridae

Athripsodes aterrimus

Ceraclea senilis

Mystacides longicornis

Oecetis lacustris

Limnephilidae

Glyptotaelius pellucidus

Limnephilus marmoratus

Molannidae

Molanna angustata

Phryganeidae

Agrypnia pagetana

Phryganea grandis

Polycentropopidae

Holocentropus picicornis

Malacostraca

M.P. Berg, M. Soesbergen, E.J.
van Nieuwerkerken, H. Adema, J.G.M.
Cuppen & G. van der Velde.

Amphipoda**Gammaridae**

Gammarus pulex

Gammarus tigrinus

Talitridae

Orchestia cavimana

Isoptera**Armadillidiidae**

Armadillidium vulgare Gewone

opropissebed

Asellidae

Asellus aquaticus
Zoetwaterpissebed

Ligiidae

Ligidium hypnorum Buispissebed

Oniscidae

Oniscus asellus Kelderpissebed

Philosciidae

Philoscia muscorum Mospissebed

Platyarthridae

Platyarthrus hoffmannseggii

Mierenpissebed

Porcellionidae

Porcellio scaber Ruwe pissebed

Porcellio spinicornis

Zwartkopissebed

Trachelipodidae

Trachelipus rathkii Kleispissebed

Trichoniscidae

Haplophthalmus mengii

Metatrichoniscoides leydiggi

Blind pissebedje

Trichoniscoides albidus Wijnrood

pissebedje

Trichoniscoides sarsi

Zeekleispissebedje

Trichoniscus provisorius

Trichoniscus pusillus Paars

drieoogje

Mysida**Mysidae**

Limnomysis benedeni

Maxillopoda**Arguloidea****Argulidae**

Argulus foliaceus

Symphyla Dwergduizendpoten

K. Lock.

De naam *Scutigera causeyae*

wordt hier voor het eerst voor

Nederland gebruikt. In België is

het de algemeenste soort en

waarschijnlijk hebben de meldin-

gen van *S. immaculata* uit Neder-

land betrekking op deze soort. In

Nederland is deze groep tot nog

toe weinig onderzocht.

Cephalostigmata**Scutigereidae**

Scutigera causeyae

Chordata**Actinopterygii Vissen**

K. de Greef, H. Adema, G.O. Keijl,

K. van Loon & C. Mostert.

Er zijn 10 soorten vissen waar-

genomen op het terrein. De meest

opvallende hiervan is de bitter-

voorn *Rhodeus amarus*, een wette-

lijk beschermde soort van de

Habitatrichtlijn.

Anguilliformes**Anguillidae**

Anguilla anguilla Paling

Cypriniformes**Cyprinidae**

Abramis bjoerkna Kolblei

Ctenopharyngodon idella

Graskarper

Cyprinus carpio Karper

Leuciscus cephalus Kopvoorn

Perca fluviatilis Baars

Rhodeus amarus Bittervoorn



Bittervoorn *Rhodeus amarus*
Foto: Ben Crombaghs

Rutilus rutilus Blankvoorn

Scardinius erythrophthalmus

Ruisvoorn

Tinca tinca Zeelt

Salmoniformes**Esocidae**

Esox lucius Snoek



Snoek *Esox lucius*
Foto: Albert de Wilde

Amphibia Amfibieën

H. Adema.

Er zijn twee soorten waar-

genomen. Een bijzondere waar-

neming betrof een nagenoeg dood

exemplaar van de gewone pad

waar een larve van de gewone

paddenvlieg uit kwam kruipen om

te verpoppen (zie foto op p. 19).

Deze vlieg leeft uitsluitend als

parasiet van gewone padden, voor

meer informatie zie Huijbregts

(2008).

Anura**Bufonidae**

Bufo bufo Gewone pad

Urodela**Salamandridae**

Triturus vulgaris Kleine

watersalamander

Aves Vogels

G.O. Keijl, M. Reemer, W. Rene-

ma, M. Schilthuizen, B. Koese,

R. Dekker, A.J. van Loon, T. Baar-

spul, J.-W. Mantel, E.J. van

Nieuwerkerken, S. Pieterse, J.T. Smit,

W. Teunissen, V.J. Kalkman,

R. Kleukers.

Enkele leuke soorten onder de

vogels zijn: de waterral die zowel

begin 2008 is waargenomen als

vanaf oktober 2008 en in februari

2009 nog steeds aanwezig was; de

houtsnip, waarvan met enige regel-

maat een dood exemplaar wordt

gevonden, vermoedelijk dood

gevlogen tegen een van de ruiten; de slechtvalk bijna elke winter wel een tijdje rond de gebouwen van Naturalis te zien. Andere leuke soorten zijn de visarend en lepelaar waarvan een keer een langsvliegend exemplaar is gezien. En een zeer vertrouwde verschijning is de exotische halsbandparkiet.

Anseriformes

Anatidae

Alopochen aegyptiaca Nijlgans
Anas platyrhynchos Wilde eend
Anas strepera Kraakeend
Anser anser Grauwe gans
Aythya fuligula Kuifeend
Branta canadensis Grote canadese gans

Cygnus olor Knobbelzwaan

Apodiformes

Apodidae

Apus apus Gierzwaluw

Charadriiformes

Charadriidae

Vanellus vanellus Kievit

Haematopodidae

Haematopus ostralegus

Scholekster

Laridae

Larus argentatus Zilvermeeuw
Larus canus Stormmeeuw
Larus fuscus Kleine mantelmeeuw
Larus ridibundus Kokmeeuw
Sterna hirundo Visdief
Scolopacidae
Gallinago gallinago Watersnip
Scolopax rusticola Houtsnip



Houtsnip *Scolopax rusticola*
Foto: Bram Koese

Ciconiiformes

Ardeidae

Ardea cinerea Blauwe reiger

Ciconiidae

Ciconia ciconia Ooievaar

Phalacrocoraciidae

Phalacrocorax carbo Aalscholver

Podicipitidae

Podiceps cristatus Fuut

Threskiornithidae

Platalea leucorodia Lepelaar

Columbiformes

Columbidae

Columba livia Rotsduif
Columba palumbus Houtduif
Streptopelia decaocto Turkse tortel

Psittacidae

Psittacula krameri Halsbandparkiet

Coraciiformes

Alcedinidae

Alcedo atthis Ijsvogel

Falconiformes

Accipitridae

Accipiter nisus Sperwer
Buteo buteo Buizerd

Falconidae



Slechtvalk *Falco peregrinus*
Foto: Herman Berkhoudt

Falco peregrinus Slechtvalk
Falco subbuteo Boomvalk
Falco tinnunculus Torenvalk
Pandionidae
Pandion haliaetus Visarend

Gruiformes

Rallidae

Fulica atra Meerkoet
Gallinula chloropus Waterhoen
Rallus aquaticus Waterral



Waterral *Rallus aquaticus*
Foto: Herman Berkhoudt

Passeriformes

Aegithalidae

Aegithalos caudatus Staartmees

Certhiidae

Certhia brachydactyla
Boomkruiper

Corvidae

Corvus corone Zwarte kraai
Corvus monedula Kauw
Garrulus glandarius Gaai
Pica pica Ekster
Fringillidae
Carduelis carduelis Putter
Carduelis flammea Grote barsijs
Carduelis spinus Sijts
Chloris chloris Groenling
Fringilla coelebs Vink

Hirundinidae

Hirundo rustica Boerenwaluw

Motacillidae

Anthus pratensis Graspieper
Motacilla alba Witte kwikstaart
Motacilla flava Gele kwikstaart



Halsbandparkiet *Psittacula krameri*
Foto: Herman Berkhoudt

Paridae

Parus caeruleus Pimpelmees
Parus major Koolmees

Passeridae

Passer domesticus Huismus

Prunellidae

Prunella modularis Heggenmus

Regulidae

Regulus regulus Goudhaan

Sturnidae

Sturnus vulgaris Spreeuw

Sylviidae

Acrocephalus scirpaceus Kleine karekiet

Phylloscopus collybita Tjiftjaf

Phylloscopus trochilus Fitis

Sylvia atricapilla Zwartkop

Troglodytidae

Troglodytes troglodytes
Winterkoning

Turdidae

Turdus merula Merel
Turdus philomelos Zanglijster

Piciformes

Picidae

Dendrocopos major Grote bonte specht

Picus viridis Groene specht

Mammalia Zoogdieren

E. Thomassen, C. Mostert, G.O. Keijl, V.J. Kalkman, M. Reemer & W. Renema.

Chiroptera

Vespertilionidae

Pipistrellus pipistrellus
Dwergvleermuis

Insectivora

Erinaceidae

Erinaceus europaeus Egel



Egel *Erinaceus europaeus*
Foto: Hans Adema

Soricidae

Crocodyrus russula Huispitsmuis

Lagomorpha

Leporidae

Lepus europaeus Haas

Rodentia

Muridae

Apodemus sylvaticus Bosmuis
Clethrionomys glareolus Rosse woelmuis

Rattus norvegicus Bruine rat

Euglenophyta

Euglenoidea Flagellaten

M. Soesbergen.

Euglenales

Euglenaceae

Euglena acus

Mollusca Mollusken

A.J. de Winter, W.J. Kuijper, H. Adema, E.J. van Nieukerken, W. Maassen, R. Kleukers, A.J. van Loon.

Er zijn twee opvallende soorten waargenomen, *Cochlicopa lubricella* een typische soort van droge en warme biotopen. Daarnaast de

Habitatrichtlijn-soort *Anisus vorticulus*, waarvan een populatie aanwezig is in een sloot op het terrein van Naturalis.

Bivalvia Tweekleppigen

Unionoidea

Unionidae

Anodonta cygnea Brede zwanmossel

Unio pictorum Schildersmossel

Veneroidea

Sphaeriidae

Musculium lacustre
Pisidium spec. Erwtmossel
Sphaerium corneum Gewone hoornschaal

Gastropoda Slakken

Neotaenioglossa

Bithyniidae

Bithynia leachii Kleine diepslak
Bithynia tentaculata Grote diepslak

Pulmonata

Acroloxiidae

Acroloxus lacustris Kapslak

Agriolimacidae

Deroceas panormitanum

Zuidelijke akkerslak

Deroceas reticulatum Gevlekte akkerslak

Arionidae

Arion intermedius Egelwegslak
Arion lusitanicus Spaanse wegslak
Arion rufus Gewone wegslak
Arion subfuscus Bruine wegslak

Carychiidae

Carychium minimum Plompe

dwergslak

Carychium tridentatum Slanke

dwergslak

Cochlicopidae

Cochlicopa lubrica Glanzende

agaathoren

Cochlicopa lubricella Slanke

agaathoren

Gastrodontidae

Zonitoides nitidus Donkere

glimslak

Helicidae

Arianta arbustorum Heesterslak

Cepaea nemoralis Gewone

tuinslak

Cornu aspersum Segrijnslak

Hygromiidae

Candidula intersecta Grofgeribde

grasslak

Trochulus hispidus Gewone

haarslak

Limacidae

Limax maximus Grote aardslak

Lymnaeidae

Lymnaea stagnalis Gewone

poelslak

Radix auricularia Oorvormige

poelslak

Radix balthica

Stagnicola palustris s.l.

Moeraspoelslak

Oxychilidae

Aegopinella nitidula Bruine

blinksak

Oxychilus cellarius

Kelderglanslak

Oxychilus draparnaudi Grote

glanslak

Patulidae

Discus rotundatus Boerenknoopje

Physidae

Physa fontinalis Bronblaashoren
Physella acuta Puntige blaashoren

Planorbidae

Anisus vortex
Draaikolkschijfhoren
Anisus vorticulus Platte
schijfhoren



Platte schijfhoren *Anisus vorticulus*
Tekening: G.A. Peeters

Bathymphalus contortus Riempije
Gyraulus albus Witte schijfhoren
Hippeutis complanatus Vlakke
schijfhoren
Planorbis carinatus Gekielde
schijfhoren

Punctidae

Punctum pygmaeum
Dwergpuntjes

Succineidae

Succinea putris Gewone
barnsteenslak

Valloniidae

Vallonia costata Geribde
jachthoornslak
Vallonia excentrica Scheve
jachthoornslak
Vallonia pulchella Fraaie
jachthoornslak

Platyhelminthes**Platwormen****Cestoda Lintwormen**

H. Adema.

Cyclophyllidea**Dipylidiidae**

Dipylidium caninum
Kattenlintworm

Turbellaria

G. van der Velde & E.J. van
Nieukerken.

Seriata**Dendrocoelidae**

Dendrocoelum lacteum

Dugesidae

Dugesia lugubris/polychroa

Planariidae

Polycelis spec.

Fungi

H. Adema, L. Sparrius, A. Stroo,
E.J. van Nieukerken & J. Kort-
selius.

Ascomycota**Ascomycetes****Agryales****Agryiaceae**

Placynthiella icmalea Bruine
veenkorst

Trapelia coarctata Gewoon
sterschotelkje

Erysiphales**Erysiphaceae**

Microsphaera alphitoides
Sphaerotheca pannosa
Rozenmeeldauw

Helotiales**Dermateaceae**

Mollisia caerulans

Lecanorales**Acarosporaceae**

Acarospora rufescens

Bacidaceae

Bacidia caligans
Kalkknoopjeskorst

Candelariaceae

Candelariella aurella Kleine
geelkorst
Candelariella vitellina Grove
geelkorst

Catillariaceae

Catillaria chalybeia Donkere
rookkorst

Cladoniaceae

Cladonia fimbriata Kopjes-
bekermos

Lecanoraceae

Lecanora dispersa Verborgen
schotelkorst
Lecanora expallens Bleekgroene
schotelkorst
Lecanora flotowiana Kop-en-
schotelkorst

Lecanora hagenii Kleine
schotelkorst

Lecanora muralis
Muurschotelkorst

Lecanora polytropa Geelgroene
schotelkorst

Lecidella elaeochroma Gewoon
purperschaaltje

Lecidella stigmata
Steenpurperschaaltje

Parmeliaceae

Melanelia subaurifera Verstop-
schildmos
Parmelia sulcata Gewoon
schildmos

Phlyctidaceae

Phlyctis argena Lichtvlekje

Physciaceae

Phaeophyscia orbicularis Rond
schaduwmos

Physcia adscendens
Kapsjesvingermos

Physcia caesia
Stoeprandvingermos

Physcia tenella Heksenvingermos

Leprariales**Leprariaceae**

Lepraria incana

Pezizales**Helvellaceae**

Helvella lacunosa Zwarte
kluifwam

Pyrenulales**Monoblastiaceae**

Anisomeridium polypori
Schoorsteentje

Teloschistales**Teloschistaceae**

Caloplaca flavocitrina Valse
citroenkorst

Caloplaca flavovirescens
Betoncitroenkorst

Caloplaca lithophila Kleine
citroenkorst

Caloplaca saxicola
Sinaasappelkorst

Xanthoria polycarpa Klein
dooiermos

Xylariales**Xylariaceae**

Daldinia concentrica
Kogelhoutskoolzwam



Kogelhoutskoolzwam *Daldinia
concentrica*
Foto: Hans Adema

Hypoxyton fuscum Gladde
kogelzwam

Hypoxyton multiforme Vergroei-
de kogelzwam

Xylaria hypoxyton Geweizwam
Ascomycota

Taphrinomycetes**Taphrinales****Taphrinaceae**

Taphrina alni

Taphrina populina gallen op
Populus

Taphrina sadebeckii
Elzenbladblaasje gallen op
Alnus

Basidiomycota**Basidiomycetes****Agaricales****Agaricaceae**

Lepiota cristata Stinkparasolzwam

Bolbitiaceae

Agrocybe semiorbicularis

Bolbitiaceae

Agrocybe dura Barstende
leemhoed



Barstende leemhoed *Agrocybe dura*
Foto: Hans Adema

Agrocybe praecox Vroege
leemhoed

Conocybe lactea Izabelkleurig
breeksteeltje

Conocybe tenera Kaneelkleurig
breeksteeltje

Hebeloma crustuliniforme
Radijsvaalhoed

Hebeloma mesophaeum Bleke
vaalhoed

Hebeloma sacchariolens
Oranjebloesenzwam

Panaeolina foenicicii
Gazonvlekplaat

Coprinaceae

Coprinus atramentarius Grote kale
inktzwam

Coprinus comatus Geschubde
inktzwam

Coprinus domesticus Grote
viltinktzwam

Coprinus plicatilis Plooirokje
Psathyrella candolleana Bleke
franjehoed

Cortinariaceae

Inocybe lacera Zandpadvezelkop

Marasmiaceae

Armillaria mellea Echte
honingzwam

Marasmius curreyi Oranje
grastaailing

Nidulariaceae

Cyathus olla Bleek
nestzwammetje



Bleek nestzwammetje *Cyathus olla*
Foto: Hans Adema

Pluteaceae

Pluteus cervinus

Pluteus petasatus

Zaagselhertezwam

Pluteus salicinus Grauwgroene
hertezwam

Strophariaceae

Psilocybe fascicularis
Dwergzwavelkop

Tricholomataceae

Hygrocybe conica Zwartwordende
wasplaat

Melanoleuca excissa Grijs-
veldridderzwam

Melanoleuca polioleuca
Zwartwitte veldridderzwam

Mycena galericulata
Mycena haematopus Grote
bloedsteelmycena

Boletales**Coniophoraceae**

Coniophora puteana

Sclerodermataceae

Scleroderma areolatum Kleine
aardappelbovist

Dacrymycetales**Dacrymycetaceae**

Dacrymyces stillatus Oranje
druppelzwam

Polyporales**Meripilaceae**

Abortiporus biennis Toefige
labyrintzwam

Russulales**Russulaceae**

Lactarius pubescens Donzige
melkzwam

Tremellales**Exidiaceae**

Exidia thuretiana Stijfselzwam
Basidiomycota

Urediniomycetes**Uredinales****Pucciniaceae**

Puccinia poarum Beemdgrasroest

Myxomycota**Myxomycetes****Liceales****Reticulariaceae**

Enteridium lycoperdon Zilveren
boomkussen

Lycogala epidendrum Gewone

boomwrat
Tubifera ferruginosa Rossig
buiskussen

Plantae

Bryophyta

Bryopsida

J. Kortselius.

Bryales

Bryaceae

Bryum argenteum Zilvermos
Bryum barnesii
Geelkorrelknikmos
Bryum capillare Gedraaid
knikmos
Bryum dichotomum
Groffkorrelknikmos
Bryum rubens Roodknolknikmos

Dicranales

Ditrichaceae

Ceratodon purpureus Gewoon
purpersteeltje
Pseudephemerum nitidum Vals
kortsteeltje

Fissidentaceae

Fissidens taxifolius Kleivedermos

Leucobryaceae

Campylopus introflexus Grijs
kronkelsteeltje

Funariales

Funariaceae

Funaria hygrometrica Gewoon
krulmos

Grimmiales

Grimmiaceae

Grimmia pulvinata Gewoon
muisjesmos

Schistidium crassipilum
Muurachterlichtmos

Hypnales

Amblystegiaceae

Amblystegium serpens Gewoon
pluisdraadmos

Brachytheciaceae

Brachythecium albicans Bleek
dikkopmos

Brachythecium rutabulum
Gewoon dikkopmos

Kindbergia praelonga Fijn
laddermos

Oxyrrhynchium hians

Kleisnavelmos

Rhynchostegium confertum

Boomsnavelmos

Hypnaceae

Calliergonella cuspidata Gewoon
puntmos

Hypnum cupressiforme Gesnaveld
klauwtjesmos

Orthotrichales

Orthotrichaceae

Orthotrichum anomalum

Gesteelde haarmuts

Orthotrichum diaphanum Grijs
haarmuts

Pottiales

Pottiaceae

Barbula convoluta Gewoon
smaragdsteeltje

Barbula unguiculata

Kleisamaragdsteeltje

Phascum cuspidatum Gewoon
knopmos

Syntrichia ruralis var. calcicola

Klein duinsterretje

Tortula muralis Gewoon
muursterretje

Tortula truncata Gewoon kleimos

Marchantiopsida

J. Kortselius & H. Adema.

Marchantiales

Lunulariaceae

Lunularia cruciata

Halvemaantjesmos

Marchantiaceae

Marchantia polymorpha

Parapluitjesmos



Parapluitjesmos *Marchantia polymorpha*
Foto: Herman Berkhoudt

Ricciaceae

Riccia cavernosa Sponswater-
vorkje

Chlorophyta

Chlorophyceae

J. van de Sande.

Chlorococcales

Chlorococcaceae

Hydrodictyon reticulatum
Waternetje

Volvocales

Volvocaceae

Volvox aureus

Tracheophyta

Equisetopsida

J. Kortselius.

Equisetales

Equisetaceae

Equisetum arvense Heermoes

Equisetum palustre Lidrus

Magnoliopsida

B. Odé, E.J. van Nieuwerkerken,
J. Kortselius, G. van der Velde,
K. Goudsmits & B. Koese.

Bont kroonkruid komt vooral in
Zuid-Limburg en langs de rivieren
voor, maar komt met name door
inzaai van bloemenmengsels in
bermen terecht. Daar kan de soort
zich vaak goed handhaven en
uitbreiden. Brede wespenorchis is
een van de algemenere soorten
orchideeën van Nederland, die in
vele bossen, parken en plantsoenen
voorkomt, maar geregeld over het
hoofd wordt gezien. Het is een
wettelijk beschermde plant middels
de Flora en Faunawet.

Alismatales

Alismataceae

Alisma plantago-aquatica Grote
waterweegbree

Butomaceae

Butomus umbellatus

Zwanenbloem

Apiales

Apiaceae

Aegopodium podagraria

Zevenblad

Angelica sylvestris Gewone
engelwortel

Anthriscus sylvestris Fluitenkruid

Daucus carota Peen

Heracleum sphondylium Gewone
berenklauw

Pastinaca sativa Pastinaak

Araliaceae

Hedera helix Klimop

Arales

Araceae

Acorus calamus Kalmoes

Lemnaceae

Lemna minor Klein kroos

Lemna minuta Dwergekroos

Lemna trisulca Puntkroos

Spirodela polyrhiza Veelwortelig
kroos

Wolffia arrhiza Wortelloos kroos

Asterales

Asteraceae

Achillea millefolium Duizendblad

Arctium minus Gewone klit

Artemisia vulgaris Bijvoet

Bellis perennis Madeliefje

Bidens cernua Knikkend tandzaad

Bidens frondosa Zwart tandzaad

Carduus crispus Kruldistel

Centaurea jacea Knoopkruid

Cichorium intybus Wilde cichorei

Cirsium arvense Akkerdistel

Cirsium vulgare Speerdistel

Conyza canadensis Canadese
fijnstraal

Crepis biennis Groot streepzaad

Crepis capillaris Klein streepzaad

Eupatorium cannabinum

Koninginnenkruid

Eurybia schreberi Hartbladige
aster

Galinsoga parviflora Kaal
knopkruid

Galinsoga quadriradiata Harig
knopkruid

Gnaphalium luteo-album

Bleekgele droogbloem

Gnaphalium uliginosum

Moerasdroogbloem

Hypochaeris radicata Gewoon
biggenkruid

Jacobaea vulgaris

Jacobskruid

Lactuca serriola Kompassla

Lapsana communis Akkerkool

Leontodon autumnalis Vertakte
leeuwentand

Leontodon saxatilis Kleine
leeuwentand

Leucanthemum vulgare Gewone
margriet

Matricaria discoidea Schijfkamille

Matricaria recutita Echte kamille

Petasites hybridus Groot hoefblad

Pulicaria dysenterica Heelblaadjes

Senecio inaequidens

Bezemkruid

Senecio viscosus Kleverig
kruid

Senecio vulgaris Klein kruiskruid

Solidago gigantea Late
guldenroede

Sonchus arvensis Akkermelkdistel

Sonchus asper Gekroesde
melkdistel

Sonchus oleraceus Gewone
melkdistel

Tanacetum parthenium

Moederkruid

Tanacetum vulgare

Boerenwormkruid

Taraxacum officinale

Paardenbloem

Tragopogon pratensis Oosterse

morgenster en gele morgenster

Tussilago farfara Klein hoefblad

Callitrichales

Callitrichaceae

Callitriche platycarpa Gewoon
sterrenkroos

Capparales

Brassicaceae

Alliaria petiolata Look-zonder-
look

Arabidopsis thaliana Zandraket

Barbarea vulgaris Gewoon
barbarakruid

Brassica nigra Zwarte mosterd

Brassica rapa Raapzaad

Capsella bursa-pastoris

Herderstasje

Cardamine hirsuta Kleine veldkers

Cardamine pratensis

Pinksterbloem

Coronopus didymus Kleine
varkenskers

Erophila verna Vroegeling

Rorippa sylvestris Akkerkers

Sinapis arvensis Herik

Sisymbrium officinale Gewone
raket

Thlaspi arvense Witte krodde

Caryophyllales

Caryophyllaceae

Cerastium fontanum Glanzige
hoornbloem en gewone
hoornbloem

Cerastium glomeratum

Kluwenhoornbloem

Herniaria glabra Kaal breukkruid

Lychnis coronaria Prikneus

Sagina procumbens Liggende
vetmuur

Silene dioica Dagkoekoeksbloem

Silene latifolia ssp. alba

Avondkoekoeksbloem

Stellaria media Vogelmuur

Chenopodiaceae

Atriplex patula Uitstaande melde

Atriplex prostrata Spiesmelde

Chenopodium album

Melganzenvoet

Chenopodium ficifolium

Stippelganzenvoet

Chenopodium polyspermum

Korrelganzenvoet

Chenopodium rubrum Rode
ganzenvoet

Cyperales

Cyperaceae

Bolboschoenus maritimus Heen

Carex hirta Ruige zegge

Carex otrubae Valse voszegge

Poaceae

Agrostis stolonifera Fioringras

Alopecurus geniculatus Geknikte
vossenstaart

Alopecurus pratensis Grote
vossenstaart

Anisantha sterilis Ijle dravik

Arrhenatherum elatius Glanshaver

Bromus hordeaceus Zachte dravik

Calamagrostis epigejos Duinriet

Ceratochloa carinata Gekielde
dravik

Dactylis glomerata Kropbaar

Echinochloa crus-galli Europese
hanenpoot

Elytrigia repens Kweek

Eragrostis pilosa Straatliefdegras

Festuca rubra Rood zwenkgras

Glyceria fluitans Mannagras
 Glyceria maxima Liesgras
 Holcus lanatus Gestreepte witbol
 Lolium perenne Engels raaigras
 Phalaris arundinacea Rietgras
 Phragmites australis Riet
 Poa annua Straatgras
 Poa pratensis Veldbeemdgras
 Poa trivialis Ruw beemdgras
 Vulpia myuros Gewoon
 langbaardgras

Dipsacales**Adoxaceae**

Sambucus nigra Gewone vlier

Dipsacaceae

Dipsacus fullonum Grote
 kaardebol

Valerianaceae

Valeriana officinalis Echte
 valeriaan

Valerianella locusta Gewone
 veldsla

Euphorbiales**Euphorbiaceae**

Euphorbia peplus Tuinwolfsmelk

Fabales**Fabaceae**

Lathyrus pratensis Veldlathyrus
 Lotus corniculatus Gewone
 rolklaver en rechte rolklaver
 Medicago lupulina Hopklaver
 Melilotus albus Witte
 honingklaver
 Melilotus altissimus Goudgele
 honingklaver
 Securigera varia Bont kroonkruid



Bont kroonkruid *Securigera varia*
 Foto: Hans Adema

Trifolium dubium Kleine klaver
 Trifolium hybridum Basterdklaver
 Trifolium pratense Rode klaver
 Trifolium repens Witte klaver
 Vicia cracca Vogelwikke
 Vicia hirsuta Ringelwikke
 Vicia sativa subsp. nigra Smalle
 wikke

Vicia sepium Heggenwikke

Fagales**Betulaceae**

Alnus cordata Hartbladige els
 Alnus glutinosa Zwarte els
 Betula spec. Berk
 Carpinus betulus Haagbeuk
 Corylus avellana Hazelaar

Fagaceae

Fagus sylvatica Beuk
 Quercus robur Zomereik

Geraniales**Geraniaceae**

Erodium cicutarium Gewone
 reigersbek
 Geranium dissectum Slipbladige
 ooievaarsbek
 Geranium molle Zachte
 ooievaarsbek
 Geranium pratense
 Beemdoeivaarsbek

Geranium robertianum
 Robertskruid

Oxalidaceae

Oxalis stricta Stijve klaverzuring

Hydrocharitales**Hydrocharitaceae**

Elodea nuttallii Smalle waterpest
 Hydrocharis morsus-ranae
 Kikkerbeet

Juncales**Juncaceae**

Juncus articulatus Zomprus
 Juncus bufonius Greppelrus
 Juncus compressus Platte rus
 Juncus conglomeratus
 Biezenknoppen
 Juncus effusus Pitrus
 Juncus inflexus Zeegroene rus
 Luzula campestris Gewone
 veldbies

Lamiales**Boraginaceae**

Myosotis arvensis Akkervergeet-
 mij-nietje

Symphytum officinale Gewone
 smeewortel

Lamiaceae

Glechoma hederacea Hondsdraf
 Lamium album Witte dovenetel
 Lamium amplexicaule
 Hoenderbeet
 Lamium purpureum Paarse
 dovenetel
 Lycopus europaeus Wolfspoot
 Mentha aquatica Watermunt
 Prunella vulgaris Gewone brunel



Gewone brunel *Prunella vulgaris*
 Foto: Niels Jeurink

Scutellaria galericulata Blauw
 glidkruid

Stachys palustris Moerasandoorn
 Stachys sylvatica

Liliales**Iridaceae**

Iris pseudacorus Gele lis

Liliaceae

Allium vineale Kraailook

Malvales**Malvaceae**

Malva moschata
 Muskuskaasjeskruid
 Malva neglecta Klein kaasjeskruid
 Malva sylvestris Groot
 kaasjeskruid

Tiliaceae

Tilia platyphyllos Zomerlinde

Myrtales**Lythraceae**

Lythrum salicaria Grote
 kattenstaart

Onagraceae

Epilobium ciliatum Beklierde
 basterdwederik

Epilobium hirsutum Harig
 wilgenroosje

Epilobium tetragonum Kantige
 basterdwederik

Oenothera glazioviana Grote
 teunisbloem

Najadales**Potamogetonaceae**

Potamogeton pectinatus
 Schedefontijnkruid

Nymphaeales**Ceratophyllaceae**

Ceratophyllum demersum Grof
 hoornblad

Nymphaeaceae

Nuphar lutea Gele plomp

Orchidales**Orchidaceae**

Epipactis helleborine Brede
 wespenorchis



Brede wespenorchis *Epipactis
 helleborine*
 Foto: Karel Kreutz

Papaverales**Papaveraceae**

Papaver dubium Bleke klapproos
 Papaver rhoeas Grote klapproos

Plantaginales**Plantaginaceae**

Plantago coronopus
 Hertshoornweegbree
 Plantago lanceolata Smalle
 weegbree
 Plantago major Getande weegbree
 en grote weegbree

Polygonales**Polygonaceae**

Fallopia japonica Japanse
 duizendknoop
 Persicaria amphibia Veenwortel
 Persicaria lapathifolia Beklierde
 duizendknoop
 Persicaria maculosa Perzikkruid
 Polygonum aviculare Gewoon
 varkensgras
 Rumex acetosa Veldzuring
 Rumex conglomeratus

Kluwenzuring

Rumex crispus Krulzuring
 Rumex hydrolapathum

Waterzuring

Rumex obtusifolius Ridderzuring

Primulales**Primulaceae**

Anagallis arvensis Rood
 guichelheil en blauw
 guichelheil

Proteales**Platanaceae**

Platanus hispanica Plataan

Ranunculales**Berberidaceae**

Berberis aquifolium Mahonie

Ranunculaceae

Clematis vitalba Bosrank
 Ranunculus acris Scherpe
 boterbloem

Ranunculus ficaria Gewoon
 speenkruid

Ranunculus repens Kruijpende
 boterbloem

Ranunculus sceleratus

Blaartrekkende boterbloem

Rosales**Grossulariaceae**

Ribes nigrum Zwarte bes

Rosaceae

Alchemilla mollis Fraaie
 vrouwenmantel
 Crataegus monogyna Eenstijlige
 meidoorn
 Malus sylvestris Appel
 Potentilla anserina Zilverschoon
 Prunus avium Zoete kers
 Prunus domestica Pruim
 Prunus padus Gewone vogelkers
 Prunus spinosa Sleedoorn
 Rosa canina Hondsrös
 Rosa rugosa Rimpelroos
 Rubus caesius Dauwbraam
 Rubus fruticosus Gewone braam
 Sanguisorba minor Kleine
 pimpernel
 Sorbus aucuparia Wilde lijsterbes

Rubiales**Rubiaceae**

Galium aparine Kleefkruid
 Galium mollugo Glad walstro
 Galium palustre Moeraswalstro

Salicales**Salicaceae**

Populus nigra var italica Zwarte
 populier
 Populus xcanadensis
 Canadapopulier
 Salix alba Schietwilg
 Salix cinerea Grauwe wilg en
 rossige wilg
 Salix dasyclados Duitse dot
 Salix viminalis Katwilg

Sapindales**Aceraceae**

Acer campestre Spaanse aak
 Acer platanoides Noorse esdoorn
 Acer pseudoplatanus Gewone
 esdoorn

Hippocastanaceae

Aesculus hippocastanum Witte
 paardenkastanje

Scrophulariales**Oleaceae**

Fraxinus excelsior Es
 Ligustrum ovalifolium
 Haagliguster

Scrophulariaceae

Cymbalaria muralis
Muurleeuwenbek
Linaria vulgaris Vlasbekje
Scrophularia nodosa Knopig
helmkruid
Verbascum spec.
Veronica chamaedrys Gewone
ereprijs
Veronica filiformis Draadereprijs
Veronica peregrina Vreemde
ereprijs
Solanales
Convolvulaceae
Calystegia sepium Haagwinde
Convolvulus arvensis Akkerwinde
Solanaceae
Nicandra physalodes Zegekruid
Solanum dulcamara Bitterzoet
Solanum lycopersicum Tomaat

Solanum nigrum Zwarte
nachtschade en beklieerde
nachtschade
Theales
Clusiaceae
Hypericum perforatum Sint-
janskruid
Hypericum tetrapterum
Gevleugeld hertshooi
Typhales
Sparganiaceae
Sparganium erectum Grote
egelskop
Typhaceae
Typha latifolia Grote lisdodde
Urticales
Cannabaceae
Humulus lupulus Hop
Ulmaceae
Ulmus x hollandica Hollandse iep

Urticaceae

Urtica dioica Grote brandnetel
Urtica urens Kleine brandnetel
Violales
Violaceae
Viola riviniana Bleeksporig
bosviooltje
Pinopsida
J. Kortselius.
Pinales
Taxaceae
Taxus baccata Taxus
Tracheophyta
H. Adema.
Pteropsida
Aspleniaceae
Asplenium ruta-muraria
Muurvaren
Azollaceae
Azolla filiculoides Grote



Muurvaren *Asplenium ruta-muraria*
Foto: Hans Adema

kroosvaren
Dryopteridaceae
Dryopteris filix-mas
Mannetjesvaren
Woodsiaceae
Matteuccia struthiopteris
Struisvaren

Referenties

Cuppen, J. 2003. *Carpelimus zelandicus*, een nieuwe kortschildkever voor Nederland (Coleoptera: Staphylinidae). – Nederlandse Faunistische Mededelingen 19: 35-40.
Huijbregts, H. 2008. Moordende bromvliegen. – In: Kleukers, R., M. Berg & W. van Strien (red.), Passie voor kleine beestjes, 33,3 jaar Stichting EIS-Nederland. EIS-Nederland, Leiden: 28-29.
Pollet, M. 2000. A documented Red List of the dolichopodid flies (Diptera: Dolichopodidae) of Flanders. – Communications of the

Institute of Nature Conservation 8. Brussel: 190 pp.
Smit, H. & H. van der Hammen 2000. Atlas van de Nederlandse watermijten (Acari: Hydrachnidia). – Nederlandse Faunistische Mededelingen 13: 1-272.
Van Zuijlen, J.W.A., T.M.J. Peeters, P.S. van Wielink, A.P.W. van Eck & E.H.M. Bouvy 1996. Brand-stof. Een inventarisatie van de entomofauna van het natuurreservaat 'De Brand' in 1990. – Insektenwerkgroep KNNV-afdeling Tilburg, Tilburg.

John T. Smit & Menno Reemer

